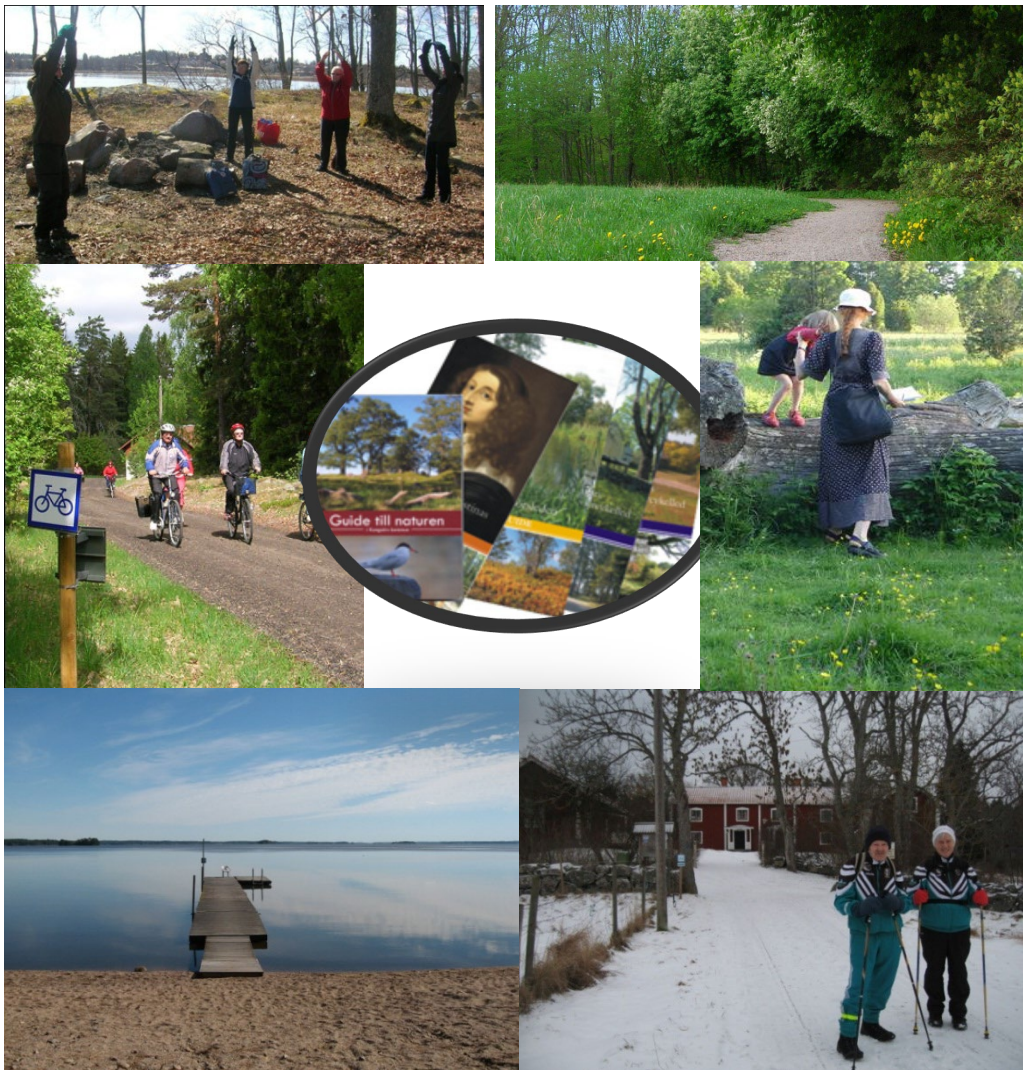


Plan för friluftsliv



Statliga bidrag till lokala och kommunala naturvårdsprojekt är medfinansierare för genomförandet av detta projekt



Innehåll

Plan för friluftsliv i Kungsörs kommun	1
Inledning.....	4
Mål	4
Syfte	4
Bakgrund	5
Allemansrätten	5
Friluftsliv	5
Friluftsliv och folkhälsa	6
Vad ett friluftsområde kan erbjuda.....	6
Friluftsliv för olika grupper i samhället	7
Olika hinder för friluftsliv	9
Friluftsområden i Kungsörs kommun	11
Kommunens arbete med friluftsliv.....	12
Olika kategorier på friluftsområden	13
Bostadsnära friluftsområden.....	14
Tätortsnära friluftsområden.....	14
Friluftsområden med speciella kvalitéer	14
Större sammanhängande friluftsområden utanför kommunen	15
Leder, gröna stråk och spridningskorridorer	15
Friluftaktiviteter i Kungsörs kommun	16
Promenader.....	16
Strövtåg och terränglöpning	16
Vandring.....	17
Skidåkning.....	17
Friluftsbad	17
Båtliv	17
Fiske	18
Paddling.....	18
Skridskoåkning.....	18
Cykling	19
Terrängridning.....	19
Geocaching.....	19
Beskrivning av mycket värdefulla friluftsområden i Kungsörs kommun	19
Förklaringar till områdesbeskrivningar och kartor.....	20
Bostadsnära friluftsområden.....	24
Karl XI:s promenad	24

Stallmästarhagen	27
Valskogsskogen.....	30
Malmberga- Västra Ekeby	32
Skillingeuddsområdet.....	36
Tätortsnära friluftsområden.....	38
Lockmora – Klämsbo	38
Jägaråsen	43
Friluftsområden med speciella kvalitéer	46
Mälaren med öar.....	46
Arbogaån	50
Älghagen m.fl. (Apollohagen, Jordmarken och Slottsholmen).....	53
Älghagen	54
Apollohagen	55
Jordmarken	56
Slottsholmen.....	56
Stengärdet.....	58
Gersilla gravfält.....	60
Reutersberg.....	62
Iskällarberget.....	65
Skäret.....	67
Hagstaholm Hagstaviken.....	69
Område sydväst Kungsörs tätort	71
Leder och gröna stråk	74
Kungsörs Natur- och kulturcykelled (östra).....	78
Kungsörs Natur- och Kulturcykelleder (väster).....	80
Granhammar.....	80
Kungs- Barkarö	81
Valskog.....	82
Drottning Kristinas Ridled	85
Östra	85
Västra	86
Sammanfattning och fortsatt arbete.....	88
Fokusområden	88
Handlingsplan.....	90
Ytterligare tips/idéer som kan förbättra och öka friluftslivet i kommunen.....	90
Litteraturförteckning	93

Inledning

Den vackra naturen är en viktig del av Kungsörs själ. Vi är stolta över den fina miljö som vi har tätt inpå oss och vårdar våra vackra hagmarker och andra naturområden på ett ömt och omsorgsfullt sätt. Inom vår kommuns gränser ryms en sådan rikedom av upplevelser för den som vill. Vi har vårt praktfulla eklandskap och tätt inpå knuten ligger Mälaren som med sitt grönskimrande vatten lockar till båtutflykter och svalkande bad. Vid den spännande förkastningsbranten är utsikterna vida och himlen nära. Skogarna i söder erbjuder rika bärmarker och stillsamma skogspromenader.

Kungsörs kommun kan alltså erbjuda en variationsrik natur som ger besökarna frisk luft, motion och sinnesro. Vår rikedom går att avnjutas med alla sinnen, och kommunen har många förutsättningar till att kunna erbjuda ett rikt friluftsliv. I Kungsör är närheten till vacker natur en stor resurs för kommuninnevånarna och ett viktigt argument i marknadsföringen av kommunen.

Mål

Målet med denna Friluftsplän är att ge information om våra värdefulla friluftsområden samt ge förslag på åtgärder som kan förbättra områdena, bl.a. i aspekter som framkomlighet och tillgänglighet. Denna plan hjälper till att uppfylla kommunens inriktningsmål som är att utveckla Kungsörs kommun till ett attraktivt samhälle att bo och leva i. Målet är att öka andelen av befolkningen som är nöjd med att ha Kungsör som boplats.

Syfte

Kommunen har i sin roll som samhällsplanerare en mycket stor betydelse för friluftslivets förutsättningar. Planeringen påverkar både tillgången på friluftsområden i tätorten och tillgängligheten till dem i form av vägar och anläggningar i områdena såväl som sambandet mellan områdena.

I arbetet med att ta fram en landskapsstrategi för Kungs-Barkarö fanns behovet att få en sammanställning av vilka möjligheter till friluftsliv som fanns och utnyttjades inom området. När sedan Kungsörs kommun beviljades medel för Lokala naturvårdsprojekt (LONA) för att ta fram en friluftsplän så skulle hela kommunen inkluderas. Denna plan ska gå igenom befintliga anläggningar t.ex. parkeringar, leder, rastplatser m.m. samt föra vidare önskemål om och utreda behov av nya. Planen ska också särskilt redovisa var personer med någon typ av funktionsnedsättning kan ta sig ut i naturen samt hur tillgängligheten och framkomligheten för dessa grupper kan förbättras.

I översiktsplanarbetet som nu pågår kommer friluftsplänen att vara underlagsmaterial och tillsammans med naturvårdsprogrammet redovisa naturvårds- och friluftslivsintressen. Dessa intressen kan komma att ställas mot andra intressen i den process av avvägningar som ett översiktsplanarbete innebär. Friluftsplänen kommer att antas på politisk nivå och ska vara färdigskriven samt antagen av kommunfullmäktige senast 2013-12-09.

Bakgrund

Allemansrätten

Allemansrätten är en unik möjlighet för alla oss i Sverige att kunna röra oss fritt i naturen, t.ex. i skogen, på vattnet och i bostads- och tätortsnära natur. När du är ute och går, cyklar, plockar svamp i skogen, paddlar kajak eller bara sitter på en sten och filosoferar använder du allemansrätten. Men vi behöver också ta ansvar för natur och djurliv genom att visa hänsyn mot fastighetsägare, andra besökare och naturen i sig. Du ska själv se till att du aldrig stör eller förstör. Mer information om hur man tillämpar allemansrätten går att hitta på Naturvårdsverkets hemsida <http://www.naturvardsverket.se/Var-natur/Allemansratten/>. Där finns också information om vad som gäller vid olika friluftaktiviteter.

Friluftsliv

Med **friluftsliv** menas vistelse utomhus i natur- eller kulturlandskapet för välbefinnande och naturupplevelser utan krav på tävling (SFS 2003:134).

Naturturism omfattar människors aktiviteter när de vistas i naturområden utanför sin vanliga omgivning (Professor Peter Fredman, forskningsinstitutet ETOUR). Naturen har stor betydelse för de turister som väljer Sverige. I strategin för Kungs- Barkaröområdet framhålls att detta tilldragande landskap har potential att bli ett mycket större utflyktsmål i framtiden än vad det är i dag.

Med **friluftorganisation** menas ideell organisation som har till huvudändamål eller som i en väsentlig del av sin verksamhet bedriver eller främjar långsiktigt hållbart friluftsliv (SFS 2003:134). I Kungsör har en lokalavdelning av friluftsförbundet aktiviteter för allmänheten varje vecka.

En växelverkan finns mellan naturen och de människor som vistas i den genom att vackra och upplevelserika miljöer stimulerar människor att lära sig mer om den plats de vistas på och också viljan att skydda dessa områden från utarmning och exploatering. I en enkätstudie från 2005 svarade 80 % av de tillfrågade att det var nödvändigt för livskvaliteten att komma ut i skog och mark. Endast 4 % svarade i samma undersökning att naturen saknade betydelse för deras livskvalitet (Zettersten, 2008).



Friluftsliv och folkhälsa

Friluftsliv har stor betydelse för både den fysiska och psykiska hälsan. En bra tillgång till områden av hög kvalitet kan motverka trenden mot ökad innevistelse, stillasittande och den ohälsa som följer i spåren av detta.

Medellivslängden i Sverige ökar samtidigt som andelen friska levnadsår minskar. Det är framför allt sjukdomar relaterade till stillasittande (fetma, diabetes och hjärt- och kärlsjukdomar) samt stress som minskar människors livskvalitet, just sådana sjukdomar som motverkas av friluftsliv. Ett starkt samband finns i flera olika forskningsstudier mellan låg fysisk aktivitet och högre dödlighet. En stillasittande person har dubbelt så hög risk att dö av hjärt-kärlsjukdom jämfört med en fysiskt aktiv jämnårig. Risken för tjocktarmscancer är också dubbelt så stor för den stillasittande jämfört med den aktiva individen.

En uppskattning av hur mycket brist på fysisk aktivitet kostar samhället i form av sjukvårdskostnader, sjukskrivningar och produktionsbortfall har gjorts. Resultatet uppgick till hela 6 miljarder kronor om året. Med 30 min promenad om dagen uppnås en normalkondition där risken att drabbas av krämpor relaterade till stillasittande minskas avsevärt.



Vad ett friluftsområde kan erbjuda

Olika typer av områden behöver finnas tillgängliga för att fylla kommuninnevärdens behov av friluftsliv- och rekreationsområden. Dessa behov kan också till stor del knytas ihop med naturvårdens behov.

Människor utövar friluftsliv av olika orsaker och söker också olika typer av upplevelser. Därför bör områden bevaras så att:

- så många olika naturtyper som möjligt finns representerade
- så många olika aktiviteter som möjligt kan utövas
- olika önskemål angående nyttjandet av friluftsområdet kan tillgodoses

Det finns en del kriterier som kan användas till att värdera förutsättningarna för friluftslivsområdet i omgivningen samt de naturgivna egenskaperna. Dessa förutsättningar påverkar antalet besökare samt hur besökarna upplever området.

Kriterierna är:

- Variation
- Tillgänglighet och framkomlighet
- Beständighet och vitalitet
- Äldre skog
- Skönhetsvärden
- Naturupplevelsen
- Växt- och djurliv
- Markvegetation
- Landskapets historia
- Vatten
- Anläggningar
- Buller och andra störningar

Friluftsliv för olika grupper i samhället

För att uppmuntra människor till den dagliga motionen bör friluftsområden ligga nära bostaden, och för att natur ska anses lättillgänglig bör den vara belägen inom en kilometer från bostaden (Rydberg, 2004). Särskilt äldre personer och personer med någon typ av funktionsnedsättning är mer beroende av den bostadsnära naturen för att kunna upprätthålla sin kondition. Betydelsen av närhet till grönområden har också studerats av två svenska forskare som visade att ju närmare ett grönområde man bor desto oftare besökte man det. Människor med god tillgång till platser för fysisk aktivitet och rekreation är 40 % mer benägna att motionera dagligen jämfört med människor som har bristfällig tillgång till sådana platser. Dessutom såg de att ju oftare man besökte grönområden desto mindre stressad kände man sig (Ottosson, 2006).

Äldre människor

Friluftaktiviteter är mycket viktigt för att bibehålla hälsan på äldre dar. En rad positiva effekter på äldres hälsa framhålls: Benskörhet motverkas, muskulatur och rörlighet bibehålls, övervikt motverkas, sömnkvaliteten förbättras, depression och ångest motverkas, motståndskraft mot infektioner ökar och stresstoleransen höjs. Man har i en undersökning gjord i Västsverige kunnat konstatera att det som utmärkte en grupp äldre som hade bättre hälsa och lägre vårdkonsumtion var att de hade en naturbaserad livsstil med stort inslag av friluftsliv och/eller trädgårdsarbete. Vid ett försök där en grupp personer över 75 år aktiverades fysiskt minskade vårdkostnaden med en tredjedel.



Barn

Barn i Sverige rör sig ca 20 % mindre på sin fritid än i skolan. Skolan har därför ett stort ansvar för barns rörelse då fysisk aktivitet hos barn bland annat kan: öka konditionen, öka muskelstyrkan, minska riskfaktorer för hjärt- och kärlsjukdomar (BMI, blodfetter, blodtryck) senare i livet, förbättra benhälsan, förbättra självuppfattningen och motverka oro/ängslan (Faskunger, 2009). Attraktiva grönområden och utemiljöer främjar barnens psykiska, sociala samt fysiska och motoriska utveckling och en varierad naturmiljö väcker bl.a. fantasi och uppmuntrar till upptäckter. Studier visar att barn som går på naturrika skolor har bättre koncentrationsförmåga och motorik, färre sjukdagar och är friskare än på naturfattiga förskolor. Samspelet mellan barnen är också bättre när lekmiljön är ute i naturen, konkurrensen om uppmärksamhet, leksaker och kompisar minskar (Johansson m.fl. 2009).



Personer med funktionshinder

En person med funktionshinder är en person med någon typ av funktionsnedsättning som begränsar honom/henne i relation till sin omgivning. Det kan handla om personer med nedsatt rörelseförmåga, nedsatt gångförmåga eller nedsatt syn. Personer med funktionsnedsättning kan inte motionera på samma sätt som andra, men att ha en funktionsnedsättning är inte samma sak som att ha dålig hälsa. Det är möjligt att upprätthålla och utveckla det som fungerar genom fysisk aktivitet, och att ha tillgång till friluftsliv är viktigt även här (Johansson m.fl. 2009).

Olika hinder för friluftsliv



Framkomlighet och tillgänglighet

Friluftsområdena i Kungsörs kommun bör vara tillgängliga för alla olika grupper i samhället. Men det kan vara stora problem med framkomligheten i ett friluftsområde, speciellt för personer med någon typ av funktionsnedsättning. Naturen är oftast inte jämn och slät utan består till stor del av ojämn mark, små stigar och med olika hinder som rötter, större stenar och vegetation. Detta gör det omöjligt, och det kanske till och med blir otäckt, att vistas i skog och mark om man är beroende av rullstol/rullator, har nedsatt syn eller har en barnvagn med sig. Gör man för mycket ändringar i naturen är risken stor att själva naturupplevelsen minskar eller försvinner, vilket missgynnar en del syften med friluftslivet. Det är dock väldigt viktigt att hitta lösningar på framkomlighetsproblemen så att alla kan ta del av friluftsområdets kvalitéer med eller utan funktionsnedsättning.

För att minska ytterligare ingrepp i naturen och för att bevara naturupplevelsen vore det bra om man kunde hitta lösningar i redan befintliga friluftsanordningar samt i bostads- och tätortsnära friluftsområden som ligger närmare bostaden och gynnar tillgängligheten. Längs bredare promenadvägar kan man till exempel göra marken hårdare bara på ena halvan av spåret. Asfaltering av promenadvägar bör dock alltid undvikas i friluftsområden. Däremot kan asfaltering vara en bra lösning längs gång- och cykelvägar som går i utkanten av friluftsområdet och som därmed gör tillgängligheten bättre.

Ovana i den svenska naturen

Personer födda utanför Sverige är i regel mindre friluftaktiva än personer med svensk bakgrund (Johansson m.fl. 2009). Det kan finnas många olika orsaker till detta då varje födelseland har sin kultur, sin flora och fauna och sina egna möjligheter och begränsningar i naturen. En del människor kanske inte är vana med friluftsliv från hemlandet, och dessa invanda mönster kan spela stor roll till varför de heller inte är friluftaktiva i det nya landet. Bättre och tydligare information om våra natur- och friluftsområden behövs för att få ut fler icke svenskfödda människor till våra områden.

Några gemensamma nämnare som bidrar till mindre friluftaktivitet för denna grupp av människor kan vara:

- **Allemansrätten** - många vet inte att den finns och vet inte vad den innebär. Man kanske inte vet vart man får röra sig utomhus och på vilket sätt.
- **Brist på kunskap om den svenska floran och faunan** - man vet inte om det finns farliga giftormar eller krigszoner med minor etc.

- **Brister i det nya språket** - det kan vara svårt att hitta eller att ta till sig information i det nya landet.
- **Trygghet** - man kan tycka att det känns otryggt eller konstigt att t.ex. vistas själv ute i skogen då man är mer van vid socialt umgänge och andra sysselsättningar på fritiden än fysisk aktivitet utomhus. Även en rädsla för den ovana naturen.



Ointresse för natur- och friluftsliv

Många människor föredrar andra fritidssysselsättningar än att vistas ute i naturen och kan lätt skapa vanemönster där friluftslivet inte prioriteras. Här bör man kunna ge möjligheter att prova på utevistelse som passar olika åldrar och befolkningsgrupper som förknippas mer med gemenskap och nöjen än med fysisk aktivitet, t.ex. genom gemensamma promenader. Genom att skapa naturliga målpunkter och äventyr som t.ex. grillplatser, mötesplatser, gemensamma bär- och svamplockningar, hinderbanor, ledarledda kajak/kanotturer mm. kan man locka till spänning och öka viljan till att röra sig utomhus. Rätt utformade grönområden kan fungera som trädgårdar för människor som inte har egna hemma, och kolonilotter bidrar även det till rörligt friluftsliv samt gynnar bättre kost.

Det är viktigt att vända sig till samtliga grupper tidigt i planeringen av friluftaktiviteter så att alla får vara med och påverka och hitta åtgärder genom dialog och medinflytande.



Friluftsområden i Kungsörs kommun

Tidigare planer och ställningstagande

- Översiktsplanen antagen år 1990 (ÖP90)

I den nuvarande översiktsplanen för Kungsörs kommun, antagen år 1990 (ÖP90), anges områden som är av riksintresse för friluftslivet.

Dessa är:

Arbogaån- förbindelselänk mellan Mälaren och Hjälmaren och mycket viktig för båtlivet.

Mälaren med öar och strandområden- inom detta område ska det rörliga friluftslivets intressen särskilt beaktas.

Utöver dessa utpekats ytterligare 10 områden som intressanta för friluftslivet. Dessa områden har framför allt betydelse för det lokala friluftslivet:

Malmberga-Västra Ekeby

Lockmoraområdet

Skillingeuddsområdet

Jägaråsen

Älghagen m.fl.

Område sydväst om Kungsörs tätort

Reutersberg

Skäret

Iskällarberget

Stengärdet



De skyddsåtgärder som anges i ÖP90 bidrar till fortsatt landskapsvård och säkerställer områdenas attraktivitet för rörligt friluftsliv. Dessa åtgärder är:

I områdena **Malmberga- Västra Ekeby** samt **Skillingeuddsområdet** ska landskapsvårdande åtgärder som fortsatt bete säkerställa områdenas attraktivitet för rörligt friluftsliv.

Området **Älghagen m.fl.** föreslår man avsätta som naturvårdsområde alt. naturreservat.

Områdena Reutersberg, Skäret och Stengärdet var naturreservat redan då gällande översiktsplan skrevs.

I områdena **Lockmora, Område sydväst om Kungsörs tätort** och **Iskällarberget** bör hänsynstagande tas till friluftslivsintressena vid skötsel av skogsbruksmark.

De åtgärder som anges i ÖP90 för att främja friluftslivet är:

bebyggelse bör undvikas med undantag för mindre kompletteringar av fritidsbebyggelseområden.

badplatser och hamnar ska hållas i stand.

ett förslag på en gångbro över till Malmön finns med i planen.

Andra friluftsområden i Kungsörs kommun som bör bevaras

Utöver de tolv friluftsområdena som återfinns i ÖP90 är även följande områden intressanta för friluftslivet i Kungsörs kommun och bör i en ny översiktsplan nämnas som friluftsområden.

Vad dessa områden betyder för friluftslivet beskrivs för varje enskilt område i denna plan under rubriken "Mycket värdefulla friluftsområden i Kungsörs kommun". Under samma rubrik nämns också om området innefattar detaljplaner.

- **Karl XI:s promenad**
- **Stallmästarhagen**
- **Valskogsskogen**
- **Klämsbo (räknas till Lockmora)**
- **Hagstaholm - Hagstaviken**
- **Gersilla gravfält**

Även lederna i Kungsörs kommun bör nämnas i en ny översiktsplan. Dessa leder är:

- **Kungsörsleden**
- **Kungsörs natur- och kulturcykelleder**
- **Drottning Kristinas ridled**

Kommunens arbete med friluftsliv

Kommunen har under årens lopp arbetat aktivt för ett ökat friluftsliv. Genom ett arbete som sattes igång på 1980-talet har kommunen restaurerat hagmarker på både kommunal och privatägd mark runt om i kommunen. Många av de områdena används av kommuninnevånarna för fritid och rekreation. Kommunen köpte när möjlighet gavs Stora Lockmora gård för att utnyttja till friluftsliv. Här finns spårssystem, bastu samt lokaler som utnyttjas av friluftslivs- och idrottsföreningar. Kommunens skogar, vilket sammanlagt upptar en yta av drygt 200 ha, förvaltas utan avkastningskrav. Här är det i stället rekreations- och friluftsvärden som satts högst.

Under 2000-talet har kommunen arbetat mycket med friluftsliv genom de statliga stöden till lokala natur- och kulturvårdsprojekt (LONA). Genom iordningställande av rid-, vandrings- och cykelleder har både friluftsliv och turism stimulerats. Kommunen har också uppmuntrat till ökad naturturism genom att utbilda ett antal natur- och kulturguider. För att öka kunskapen om besöksvärda områden runt Kungsör har en guidebok tagits fram liksom ett antal broschyrer och informationstavlor. Vid Kungsudden har också en utställning byggts upp som ger smakprov på natur- och friluftsvärden från olika delar av kommunen.



Utställning över friluftsområden i kommunen.

Kungsörs kommun har också satsat på att underlätta utevistelser på förskola och skola. Barnens vistelse i naturen har uppmuntrats genom friluftsförskolan Regnbågen vid Björkliden med tre avdelningar som är naturskönt belägen på Gersillaområdet med uterum intill fårhagen och närhet till åsen (Karl XI:s promenad) och Runnabäcken. Intill Hagaskolan har kommunen också byggt uteklassrum som utnyttjas flitigt. Björskogs skola har tillgång till uteklassrum, grillplats och vindskydd i skolskogen (Valskogsskogen) intill. Här är utomhuspedagogik en integrerad del i skolans verksamhet, man har också med elevernas hjälp byggt en aktivitetsbana på skolgården. Även naturreservatet Skäret utnyttjas regelbundet för friluftaktiviteter och undervisning, främst av befolkningen i Valskog.



På två platser i kommunen, vid Kungsudden och Barkarövik, har man med hjälp av LONA-pengar byggt fågeltorn för att få bättre utblick över områdena. Vid Slottsholmen har en rastplats med grillplats, brygga och vindskydd byggts upp vilket har ökat intresset för det intilliggande naturreservatet. För att öka tillgängligheten till närnatur för personer med rörelsehinder har två sträckor av Kungsörsleden anpassats för rullstolar/rullatorer samt barnvagnar. Dessa sträckor finns intill tätortsnära Runnabäcken samt vid Skillingeudds villa- och fritidsbebyggelse.

Olika kategorier på friluftsområden

Områden för friluftsliv kan delas in i olika områdestyper beroende på vilket avstånd från bostaden de finns (Naturvårdsverket 2006). I en kommun bör det finnas bostadsnära- och tätortsnära friluftsområden. I Kungsörs kommun finns förutom dessa två även friluftsområden med speciella kvalitéer, ett större sammanhängande friluftsområde utanför kommunen samt gröna stråk och leder. Vidare i planen delas alla friluftsområden i kommunen upp efter dessa

kategorier, både de friluftsområdena som nämns i ÖP90 och de andra värdefulla områdena som används till friluftsliv.

Bostadsnära friluftsområden

Inom ett avstånd av högst 500 m från bostaden ska det finnas ett naturområde som bör kunna vara minst 20 hektar (gränsvärde 10 hektar). Området ska rymma minst 1 km promenad och motionsspår, som ska vara anpassade för äldre, handikappade och barnvagnar. De bostadsnära friluftsområdena är också betydelsefulla för skolornas undervisning och som utflyktsmål för förskolor. Vid planering av nya bostadsområden ska man eftersträva att de bostadsnära naturområdena har vidare kontakt med större friluftsområden.

Hit räknas friluftsområdena:

- **Karl XI:s promenad**
- **Stallmästarhagen**
- **Valskogsskogen**
- **Malmberga- Västra Ekeby**
- **Skillingeuddsområdet**

Tätortsnära friluftsområden

På ett avstånd av högst 2,5 - 3 km från bostaden ska finnas ett större sammanhängande naturområde. Det ska tillgodose olika önskemål med avseende på friluftsupplevelser och aktiviteter. Därför ska finnas såväl tillrättalagda delar med parkvägar, motionsspår och friluftsanläggningar, som mera orörda delar. Delar av området ska vara anpassat för äldre, för personer med någon typ av funktionsnedsättning samt för barnvagnar.

Hit räknas friluftsområdena:

- **Lockmora - Klämsbo**
- **Jägaråsen**

Friluftsområden med speciella kvalitéer

Områden med speciella kvalitéer av betydelse för friluftslivet ska skyddas och bevaras oavsett var i kommunen dessa ligger. Sådana kvalitéer kan till exempel vara goda förutsättningar till bad, fiske, kanotning eller andra friluftaktiviteter med speciella krav. Det kan vara naturområden som ger möjlighet till synnerligen rika upplevelser genom att de hyser speciella natur- eller landskapsmässiga värden. Denna typ av områden utgörs dels av mindre utflyktsmål, dels av större sammanhängande landskap.

Hit räknas friluftsområdena:

- Mälaren med öar
- Arbogaån
- Älghagen m.fl.
- Stengärdet
- Gersilla gravfält
- Reutersberg
- Iskällarberget - Hundberget
- Skäret
- Hagstholm- Hagstaviken
- Område sydväst Kungsörs tätort

Större sammanhängande friluftsområden utanför kommunen

Kommunen bör dessutom verka för att större sammanhängande friluftsområden bevaras inom regionen, även om dessa inte som helhet ligger inom kommunens gränser.

Denna typ av friluftsområde kan för Kungsörs kommun representeras av **Strömsholm**. Strömsholm är ett närområde i Hallstahammars kommun och har ett fantastiskt slottspräglad kulturlandskap med gamla ekar, hästagar och ett myllrande växt- och djurliv. Strömsholm är även ett hippologiskt centrum med bland annat årliga hästtävlingar. Resan mellan Kungsör och Strömsholm är gemytlig i sig, vid Kvicksund får man en magnifik utsikt över Galten och fortsättningen av Mälaren mot Stockholm samt en fin badplats i Sanda. Strömsholms golfklubb erbjuder en niohålsbana och ett av Sveriges regiondjursjukhus för smådjur och hästar finns här som också är ett specialisdjursjukhus och den närmaste akuta veterinärkliniken för Kungsörs kommun.

Leder, gröna stråk och spridningskorridorer

Speciell hänsyn bör tas till att olika friluftsområden anknyter till varandra. Om mindre och isolerade områden binds samman i leder och stråk ökar deras sammanlagda värde. Genom så kallade "gröna stråk" av gångvägar, alternativt gång- och cykelvägar med omkringliggande mindre grönytor, ökar tillgängligheten till friluftsområden för besökarna. Stråken ska upplevas som trafiksäkra och samtidigt avskilda från omkringliggande bebyggelse.

Lederna och de gröna stråken fungerar även som spridningskorridorer som möjliggör spridning av växter och djur inom olika delar av tätorten. En målsättning bör vara att aldrig skära av befintliga gröna stråk och spridningskorridorer genom olika former av exploatering.

Hit räknas lederna:

- **Kungsörsleden**
- **Kungsörs Natur- och kulturcykelled (östra och västra)**
- **Drottning Kristinas ridled (östra och västra).**

Friluftaktiviteter i Kungsörs kommun

Följande friluftaktiviteter kan bedrivas i kommunen:

Promenader

Att promenera är en mycket vanlig aktivitet och oftast handlar det om nöjes- och motionspromenader i olika naturområden, oftast i närheten av bostaden. Promenader, tillsammans med strövandet, är den aktivitet som är vanligast bland de människor som för övrigt ägnar en liten del av sin fritid till friluftsliv samt för de människor som saknar bil. Det är även en aktivitet som utövas av alla grupper av människor oavsett ålder, kön eller härkomst.

Viktiga promenadområden samt exkursionsområden och utflyktsmål för skolor och förskolor i Kungsör är områdena som dessutom överensstämmer med det som i andra delar av planen benämns som "Bostadsnära friluftsområden". Dessa områden är: **Karl XI:s promenad, Stallmästarhagen, Valskogsskogen, Malmberga - Västra Ekeby** samt **Skillingeuddsområdet**.

Dessa områden används i hög grad och det är av yttersta vikt att de bevaras och inte exploateras av annat än det som gynnar friluftslivet. Några av de områden som redovisats uppfyller dock inte de krav som framförts tidigare i planen, några områden är mindre än 20 hektar. Dessutom är inte alla områden idag lämpade för personer med någon typ av funktionsnedsättning.

Strövtåg och terränglöpning

Tillsammans med promenader är strövtåg den vanligaste typen av friluftsliv men förutsättningarna till aktiviteterna skiljer sig lite åt vad gäller storleken på området. Enligt naturvårdsverkets anvisningar anges 200 hektar som ett absolut minimum för ett strövområde och uppemot 1000 hektar rekommenderas. Strövområdet bör ha strövstigar med varierande längd, parkeringsplatser och det är även önskvärt att det finns en friluftsgård samt information i området om de olika strövstigarna. Rastplatser bör också finnas inom vissa delar av området. Terränglöpning kräver även det ett naturområde av en viss storlek.

Friluftsområdet i Kungsörs kommun som uppfyller kraven på vad ett strövområde ska innehålla är **Lockmora - Klämsbo**. Längre promenad- och strövområden i Kungsör, som dock inte uppfyller kraven för strövområde men som kan erbjuda liknande natur- och friluftsupplevelser, är friluftsområdena **Malmberga- Västra Ekeby** samt **Jägaråsen**. Dessa två områden ligger dessutom nära bostadsbebyggelsen och är därför viktiga att bevara i befintliga storlekar. Det finns också goda förutsättningar till att kunna utöka friluftslivet i dessa områden.

Vandring

Med vandring avses promenader under längre sträckor, även med övernattnig. Vandringarna följer oftast utmärkta leder med iordningställande rast- och övernattningsplatser.

Vandringslederna kan även användas för kortare strövtåg och utflykter och markering av lederna längs vägen gör att människor känner sig tryggare, de behöver inte vara rädda att gå ”fel” väg. Information längs lederna är ett bra exempel på hur man kan stimulera till ett ökat friluftsliv.

Kungsörs vandringsled, **Kungsörsleden**, är sammanlagt 24 km lång och man kan ”gå på” och ”gå av” längs hela leden. Det går att välja kortare sträckor nära tätorten eller längre sträckor runtom tätorten.

Skidåkning

Skidåkningens förutsättningar har samma krav på områdesstorlek som strövtåg, terränglöpning och vandring. En skillnad är att skidåkaren önskar bredare spår då man vill att tillräckligt mycket snö ska nå marken. Den s.k. skatingtekniken kräver också bredare spår. En fördel är också om spår iordningställs men ibland löser privatpersoner detta själv.

Möjligheterna till skidåkning i Kungsörs kommun beror först och främst på snötillgången. Friluftsområden som används för skidåkning är främst **Lockmora-Klämsbo** och **Valskogsskogen**. Även på mindre **grönområden** i Kungsör, på **Centralvallen** samt ute på **Mälarens is** åks det skidor.

Friluftsbad

Friluftsbad är en av våra vanligaste friluftaktiviteter och aktiviteten ställer inga större krav på utövaren och kostnaderna är små. Förutsättningarna för bad bedöms utifrån vattnets bakteriologiska innehåll och förhållanden som grumlighet samt hur stränderna och bottarna ser ut.

I Kungsörs kommun är tillgängligheten till Mälaren god och det finns tre större badplatser, vid **Skillingeudd**, vid **Botten intill Jägaråsen** samt en vid **Ekuddens camping**. Badtillfällen ges även vid **Fiskarhäll vid Jägaråsen** och vid **Hagstaholm**. Dessutom kan man bada på platser längs **Arbogaån**, bland annat vid **Slottsholmens rastplats**.

Båtliv

Båtutflykter av olika slag är en aktivitet som utövas av ganska många människor.

Förutsättningarna för båtliv beror på tillgången till båt och vad syftet med båtutflykten är. Om syftet är fiske är fisktillgången viktig, vill man åka på en längre utflykt är sjöns storlek av betydelse, vill man bada vill man att vattnet ska vara rent osv. För större båtar är tillgången på hamnplatser och uppläggningsplatser av avgörande betydelse.

Kungsörs kommun kan erbjuda rika möjligheter till båtliv, för de som har tillgång till båt, då Kungsör ligger precis intill **Mälaren (Galten)** och har ett flertal öar som erbjuder bad- och rastplatser. För längre utfärder är det relativt nära till Kungsörs omnejd, bl.a. Köping och Kvicksund, och det går också att åka vidare mot Stockholm. **Arbogaån** kan även erbjuda båtturer till Arboga men även mot Hjälmare via Hjälmare kanal.

Större båtar kan anläggas vid Kungsörs Gästhamn vid Arboga åns mynning mot Mälaren samt längs bryggan vid Skillingeudds badplats. Mindre båtar kan läggas upp på land vid några utav öarna ute i Mälaren, vid samtliga badplatser i kommunen samt vid Slottsholmen i Arboga ån. Motorbåts- och segelklubbarna erbjuder bryggplatser och vinterförvaring.

Fiske

I **Mälaren** och **Arbogaån** finns populära arter av matfisk som t.ex. Abborre, Gös och Gädda. Enligt fiskerätten finns enskilt fiskevatten och så kallat enskilt frivatten. I enskilt fiskevatten är fiske med handredskap tillåtet, men fiskerätten är privat och tillhör fastighetsägaren. Besökare som vill fiska i dessa vatten måste ha fastighetsägarens tillstånd. I enskilt frivatten är fisket i stor utsträckning fritt för alla med handredskap. Gränsen mellan frivatten och fiskevatten finns 300 meter från stranden, och vid mycket långgrunda stränder är gränsen istället 3-metersdjupkurvan.

Fiskebestämmelser för Mälaren finns i Fiskelagen (SFS 1993:787), förordningen om fisket, vattenbruket och fiskenäringen (SFS 1994:1716) och som föreskrifter i Fiskeriverkets författningssamling (FiFS 1993:32, 1994:14). För Arbogaån är det enskilt frivatten på norra sidan fram till Sofiabron och på södra sidan fram till Runnabäcken där det är fritt att fiska med handredskap. Resten av Arbogaån mot Arboga är enskilt fiskevatten.

Paddling

Paddling är en relativt liten aktivitet men har ökat de senaste åren, framförallt som semesteraktivitet. Den som paddlar undviker oftast stora öppna sjöar och söker sig helst till mindre vattenområden, åar, älvar eller långsträckta sjösystem med öar och vikar.

I Kungsörs kommun är både **Arbogaån** och **Mälaren** lämpad för paddling. Då den västra delen av Mälaren (Galten) är en relativt liten sjö, och där det dessutom finns ett flertal mindre öar att rasta vid, är möjligheterna goda för långfärd- och semesterpaddling, men kanske bäst för den mer vana paddlaren. Även **Hedströmmen** används ibland som paddlingslokal men man får räkna med en del hinder i sin väg som kraftverken i Kallstena och Östtuna. Vid dessa platser måste kanoten lyftas.

Skridskoåkning

Skridskoåkning på naturis kan endast utföras under en begränsad del av året då det finns is av tillräcklig tjocklek på sjön. Intresset brukar vara stort, framförallt bland barn och unga. Långfärdskridskor på sjön är också populärt, och då kanske mer bland vuxna och äldre människor.

I Kungsörs kommun kan i ungefär halva **Mälaren (Galten)** utnyttjas till skridskoåkning och långfärd- och skridskoåkning eftersom isrännan vid farleden in till Köpings hamn utgör en barriär mellan norra och södra Galten. För skridskoåkning krävs dock ett tjockt lager is på sjön samt att en bana plogas fri från eventuell snö. Skridskoåkning kan även utföras på spolade grusplaner vid till exempel Hagaskolan samt i Ishallen.

Cykling

Cykelutflykter utövas av många, men inte lika många som utövar promenader. Cykelns viktigaste funktion är som transportmedel till och från arbetet samt till olika målpunkter. Cykling som rent friluftsutövande är när människor gör direkta cykelutflykter eller när cykeln utnyttjas för att ta sig till och från ett friluftsområde. En viktig förutsättning för att cykling ska upplevas som friluftsliv är främst möjligheten till att kunna cykla på mindre vägar avskilt från intensiv trafik.

I Kungsörs kommun finns fyra cykelleder, **Kungsörs Natur- och kulturcykelleder**. Lederna har olika längd och ska representera olika delar av kommunen.

Terrängridning

Av fritidsaktiviteten ridning kan endast en liten del räknas som friluftsliv. Dit hör den ridning som bedrivs fritt i terrängen eller på speciella ridvägar/leder. Av säkerhetsskäl förutsätter aktiviteten att det inte förekommer kalt berg eller stora områden med sankmark. I många fall kan även konflikter med andra friluftsliv utövare utgöra en begränsning för att kunna utföra aktiviteten. Tillgång till speciella ridvägar/leder kan minska dessa konflikter.

I Kungsörs kommun finns en ridled, **Drottning Kristinas Ridled (Östra och Västra)**, som sammanlagt är 35 km lång och går ut i två olika slingor.

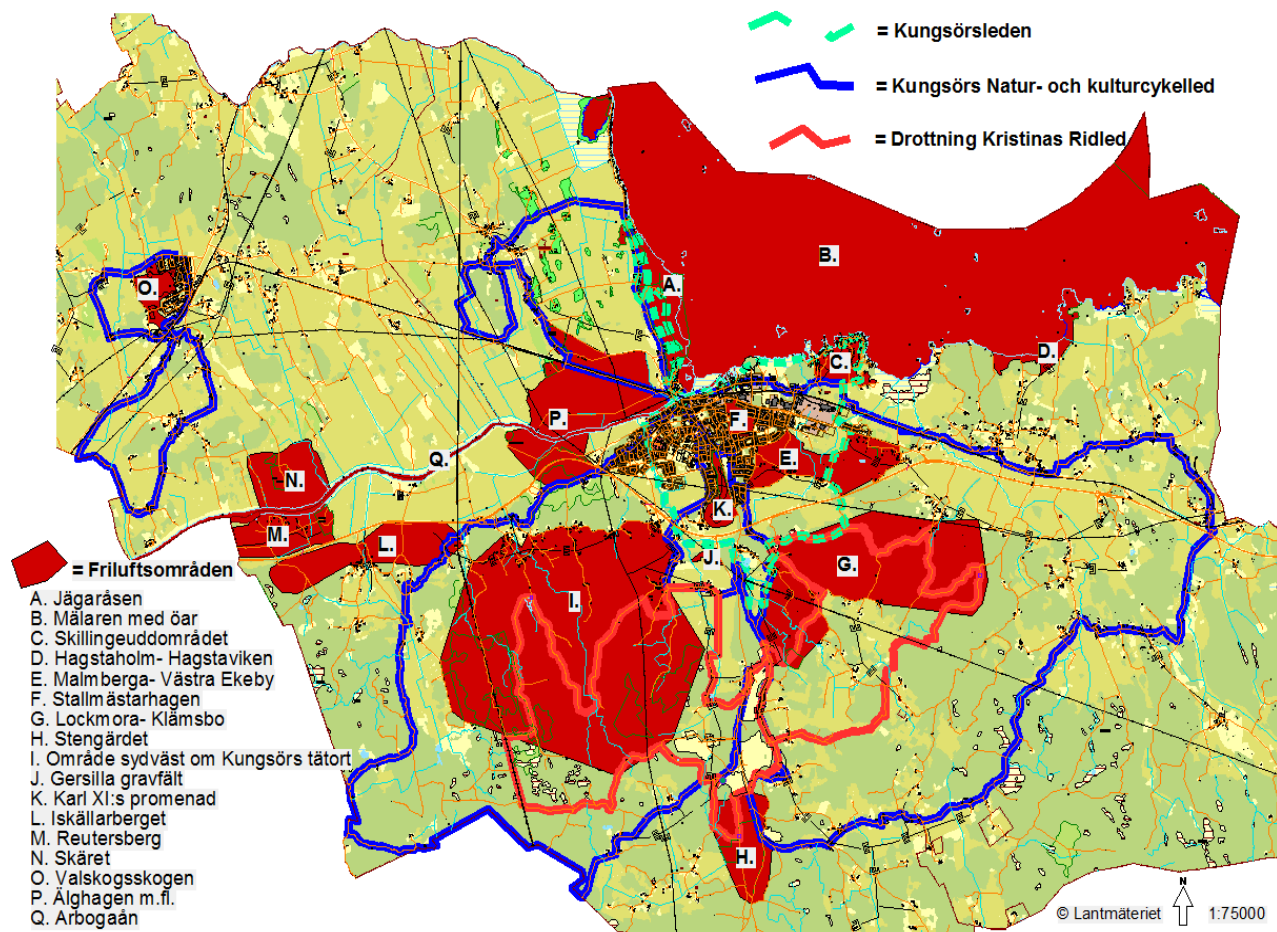
Geocaching

Geocaching, eller Skattjakt med GPS, är en modern version på lekarna "Gå på skattjakt" eller "Gömma nyckeln" och startade år 2000 i USA. Skattjakten går ut på att någon gömmer en burk eller liknande, någonstans i naturen eller vid kulturbyggnader som t.ex. kyrkor, tillsammans med en loggbok och en penna. På en webbplats på internet publiceras så noggranna koordinater som möjligt till gömman, ibland tillsammans med ledtrådar. De som är intresserade kan sedan leta upp gömman, geocachen, och anteckna sig i loggboken. Man kan ta föremål från cachen och man samtidigt lämnar ett nytt föremål av samma värde i utbyte.

I Kungsörs kommun finns några sådana gömmor, och denna skattjakt kan utföras som en slags orientering där man kan välja att springa, gå eller cykla till gömman, gärna i sällskap med andra. Geocaching skulle kunna utvecklas i högre grad, t.ex. genom att kommunen har gömmor med koordinater utlagda på hemsidan.

Beskrivning av mycket värdefulla friluftsområden i Kungsörs kommun

I denna del av planen kommer samtliga områden och leder i kommunen som används för friluftsliv att presenteras närmare. Förslag på åtgärder som kan förbättra områdena ur friluftssynpunkt kommer också att anges.



En översikt över friluftsområden och leder i Kungsörs kommun. Samtliga områdena som bedömts vara intressanta och värdefulla för friluftslivet har besökts i fält. En bedömning av respektive områdes friluftsvärde har gjorts med utgångspunkt från fältbesök, befintlig kunskap och lokalkännedom. Kontakt har tagits med olika intresseorganisationer och föreningar, bl.a. har en tillgänglighetsinventering använts som underlag för vissa områden där mer konkreta tips på förbättringar av tillgänglighet och framkomlighet för personer med någon typ av funktionsnedsättning har angivits.

I sammanställningen har inte grönområden och parker inom kommunen tagits med. Det betyder givetvis inte att dessa områden är mindre viktiga, men en behandling av dessa områden ligger dock utanför ramen för friluftsplanen. Områdena bör dock behandlas i ett annat dokument, t.ex. i Naturvårdsprogrammet för kommunen eller i en grönstrukturplan. Däremot har förslag på åtgärder som kan förbättra framkomlighet och tillgänglighet i grönområdena tagits upp i denna plan.

Förklaringar till områdesbeskrivningar och kartor

Beskrivningarna över friluftsområden i Kungsörs kommun är gjorda efter en mall med följande rubriker. Här nedan följer en kortfattad förklaring på vad som avses under respektive rubrik:

Friluftsliv:	Här anges de vanligaste frilufts sysselsättningar i området.
Storlek:	Områdets storlek anges i enheten hektar, 100× 100 m (ha).
Tillgänglighet:	En kortfattad förklaring hur tillgängligt området är via bilväg, med cykel eller till fots mm.
Närområde för:	En beskrivning varifrån människor kommer som utnyttjar området för närkreation.
Framkomlighet:	Beskrivningen av framkomligheten har graderats på en fyrgradig skala: <ol style="list-style-type: none"> 1. Mycket god = Områden med spår, vägar och leder som också kan användas av personer med någon typ av funktionsnedsättning och som t.ex. använder rullstol/rullator samt barnvagnar. 2. God = Områden med spår, vägar och leder som dock inte är direkt anpassade för personer med någon typ av funktionsnedsättning och som använder rullstol/rullator samt barnvagnar. 3. Måttlig = Områden med framförallt mindre stigar. 4. Dålig = Områden med svårframkomlig terräng utan stigar.
Barriärer:	Här anges om området är svårt att nå på grund av barriärer som vägar, stängsel, järnvägar eller dylikt som skär av området.
Kvalitéer.	Friluftskvalitén är ett slags mått på den upplevelse besökaren får i området. Här har vi inte graderat kvalitén utan mer beskrivit vad som finns i området. Friluftskvalitéer hänger mycket ihop med vilka naturförhållanden som gäller. Här har sådana förhållanden beaktats som man vet av erfarenhet att många människor uppskattar.
Attraktionskraft:	Attraktionskraften kan vara: <p><u>Klass 1</u> = Området är intressant för flera regioner (Mälardalenregionen).</p> <p><u>Klass 2</u> = Området är intressant för närregionen (KAK- Eskilstuna).</p> <p><u>Klass 3</u>= Området är intressant på lokal nivå/orts nivå.</p> <p><u>Klass 4</u>= Området är intressant på delområdesnivå, främst för människor från de närliggande bostadsområdena.</p>
Fiskarter:	Här anges de fiskarter som är tillåtet att fiskas upp med handredskapsfiske.

Fiskerätt:	Här anges om det råder enskilt vatten eller enskilt frivatten. Gränsen mellan enskilt vatten och frivatten är 300 meter från stranden.
Anläggningar för friluftsliv:	Här anges områdets befintliga anordningar för friluftslivet, t.ex. motionsspår, bord och bänkar, friluftsgård etc.
Kommunal mark:	Här anges om kommunen är markägare helt, delvis eller inte alls.
Dokumentation:	Här anges om området finns dokumenterat i andra planer och program, både på kommunal nivå samt på läns- och riksplan.
Befintligt skydd och planeringsstatus:	Här anges om området är av riksintresse, är naturreservat, anges som natur i detaljplan eller anges som natur- eller friluftsområde i kommunens översiktsplan (ÖP90) mm.

Beskrivning:

Här beskrivs områdets huvuddrag kortfattat. Vissa områden anger också de förutsättningar området har till att bättre anpassas för personer med någon typ av funktionsnedsättning.

Förutsättningar för bibehållet friluftsvärde:

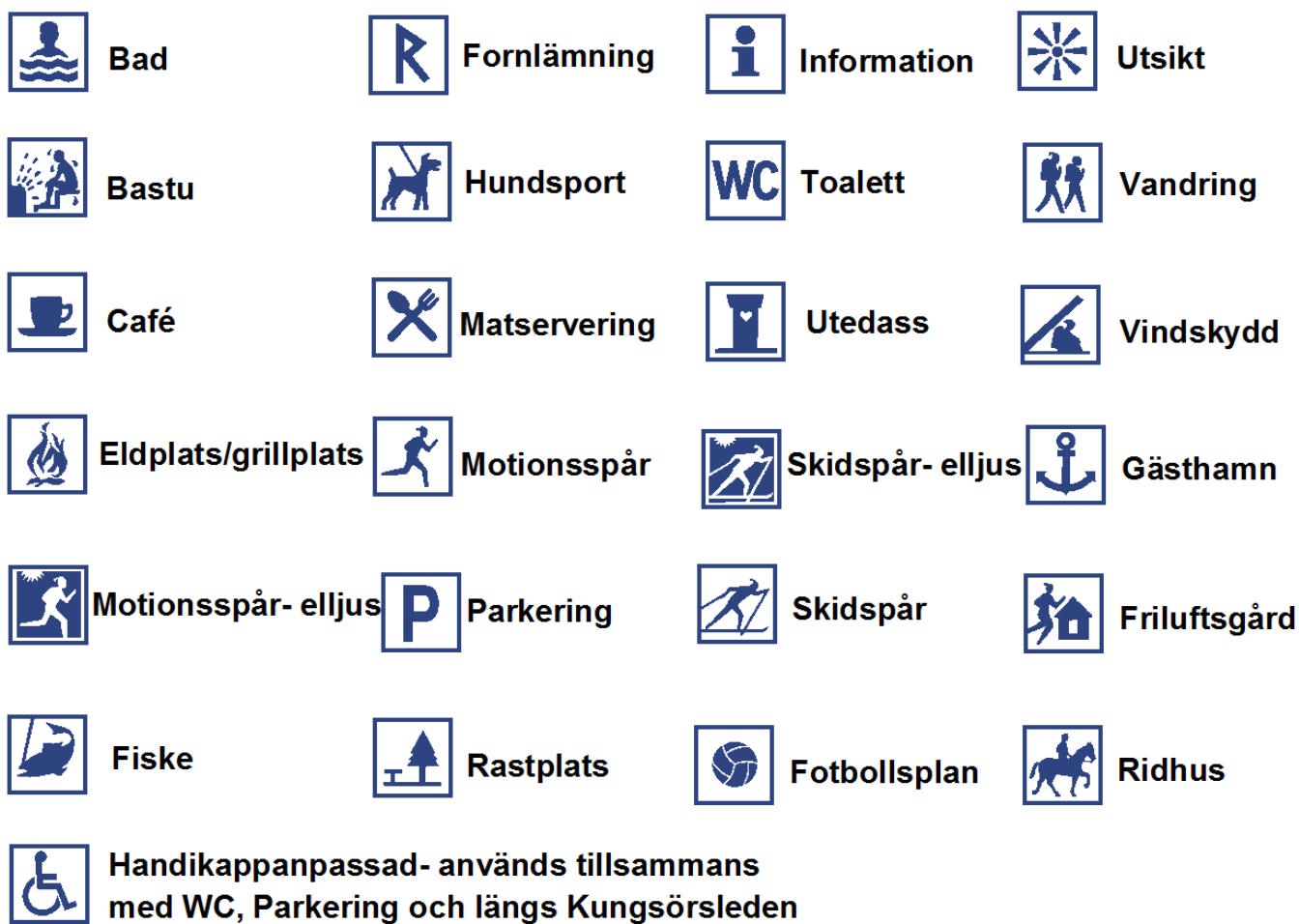
Här beskrivs de förutsättningar som gäller för att områdets värde för friluftslivet inte ska minska, även förslag på önskvärda praktiska åtgärder inom området, vilken skötsel som är önskvärd för bibehållet friluftsliv.

Rekommendationer för bevarande och utveckling av friluftslivet:

Här anges vilka behov som finns för att området skall skyddas, dessa behov grundar sig på vad som kan anses vara möjligt och rimligt inom gällande lagar och förordningar, samt områdets aktuella förutsättningar. Även eventuella konflikter som finns mellan friluftslivet och andra intressen anges här, samt förslag på idéer till åtgärder som skulle kunna vidtas för att behålla eller öka områdets friluftsvärde.

Kartor

För vissa friluftsområden skiljer sig kartorna i denna plan lite från kartorna i ÖP90. Kartorna i denna plan visar vilken del av området som idag används till olika friluftaktiviteter. Kartorna är inte skalensliga då de flyttats ur ett kartsystem och in i detta Word- dokument. Nedan följer förklaringar på de symboler som finns med i kartorna:



Förklaring till de symboler som finns med i kartorna i planen.

Bostadsnära friluftsområden

Karl XI:s promenad



Friluftsliv:	Promenader, löpning, styrketräning, skidåkning, hundrastning och utbildning.
Storlek:	Ca 29,8 ha
Tillgänglighet:	Tillgänglig via bilvägar (Drottninggatan genom Kungsörs centrum, Gersillagatan, Karlsgatan och Promenaden) med bil, cykel och till fots. Motionsslingan under elljusspåret uppe på åsen är tillgänglig till fots. Kungsörs Natur- och kulturcykelled (östra och västra, Granhammar) går förbi i närheten av området.
Närområde för:	Kungsörs södra tätort, Gersilla och Skottbacken.
Framkomlighet:	Mycket god/god framkomlighet längs motionsspåret för icke funktionsnedsatta personer. Måttlig/dålig framkomlighet för personer med funktionsnedsättning.
Barriärer:	Motionsspåret har ojämn terräng med rötter och sten samt stora nivåskillnader i topografin.
Kvalitéer.	Rullstensås, äldre tallskog, strandvallar, fornminnen och ligger nära tätbebyggelsen.
Attraktionskraft:	Klass 3 och 4.
Anläggningar för friluftsliv:	Informationsskylt, bänkar, elljusspår, vindskydd, grillplats.
Kommunal mark:	Delvis, marken i den norra delen ägs av Gustavianska stiftelsen vid Uppsala akademi.
Dokumentation:	Naturvårdsprogram för Kungsörs kommun.
Befintligt skydd och planeringsstatus:	Utpekad som område för bevarande av ekologiskt intresse i ÖP90.

Beskrivning:

Karl XI:s promenad ligger på en väldigt vackert belägen rullstensås nära tätbebyggelsen. Mellan äldre och glesa tallar, samt med utsikt mot åkerlandskapen och samhället runtomkring, slingrar sig en naturstig ca 2 km längs ett elljusspår. Det upplysta motionsspåret erbjuder lugna, sköna promenader eller en snabbare motionsrunda samt skidspår på vintern. Här blommar ljungen vackert lila i juli och mjölon breder ut stora mattor av friskt gröna blad. På åsens östra sida finns rester av Littorinahavets vågor i form av strandvallar från mellan 7000- och 4000 år sedan. Vid sidan av åsens norra del finns en runsten, den enda runsten i innersta Mälardalen, samt 9 gravar som är resterna av ett helt gravfält med 100 gravkullar.

Närheten till tätbebyggelsen och den inte alltför långa motionsrundan har gjort att Karl den XI:s promenad används flitigt av människor i närområdet samt under skolornas idrottslektioner och friluftsdagar etc. Då motionsrundan är upplyst är den attraktiv även under kvällstid och året om.

I närheten av området går två olika slingor av Kungsörs Natur- och kulturcykelled vilket möjliggör för besökarna på leden att göra en avstickare och också besöka åsen.

Förutsättningar för bibehållet friluftsvärde

- Underhållning av motionsrundan under elljusspåret.
- Natur- och friluftslivsanpassad skogsskötsel
- Området bibehålls ofragmenterat

Rekommendationer för bevarande och utveckling av friluftslivet

En gallring av de likåldrade tallarna och plantering av enstaka lövträd skulle skapa en olikåldrad skog med bättre utvecklingsmöjligheter. Lövträden skulle också bidra till en gemytlig skog att vistas i för besökarna samt locka annan flora och fauna. En röjning av undervegetation ger också en ökad trygghet för samtliga besökare.

Informationsskylten som finns vid början av elljusspåret borde vara större. En större informationsskylt ger mer lättillgänglig information för besökarna och kan skapa intresse för platsen.

Intill samma plats som informationsskylten kunde man bygga ett utegym. Ett gym skulle gynna det rörliga friluftslivet och bredda möjligheterna till olika träningsformer på en och samma plats. Närheten till tätorten bidrar också till att det inte krävs någon större ansträngning till att gå och träna utomhus.

Det går att parkera ett fåtal bilar vid ingången till åsen från Drottninggatan. Denna plats borde skyltas upp med en parkeringsskylt. Det kan också vara önskvärt att ha ett cykelställ på denna plats.

Det finns några hinder till att kunna förbättra framkomligheten på Karl XI:s promenad för personer med någon typ av funktionsnedsättning. För det första äger inte Kungsörs kommun marken, det gör Gustavianska stiftelsen vid Uppsala akademi. Kungsörs kommun kan alltså inte själva ta ansvar över några åtgärder som kan förbättra situationen med framkomligheten. Kungsörs kommun kan dock komma med förslag på lösningar och åtgärder. Det andra hindret är topografien, det förekommer stora nivåskillnader på åsen och det kan komma att behövas större åtgärder för att göra marken jämnare. Om hela motionsrundan fullständigt ska anpassas till personer med någon typ av funktionsnedsättning är risken stor att naturupplevelsen försämras. En mindre slinga i området borde dock kunna anpassas.

Några lämpliga åtgärder för att förbättra framkomligheten för personer med någon typ av funktionsnedsättning:

- Anpassa en mindre rund slinga av naturstigen, från centrumhålet upp till kraftledningen och sedan tillbaka igen, genom att göra stigen hårdare och täcka för hinder som rötter och stenar.
- Marken under den mindre slingan måste även nivå anpassas på vissa ställen för att minska lutningen för rullstolar/rullatorer och barnvagnar.
- Någon form av ledstråk längs med den mindre slingan samt kontrastmarkeringar bör läggas ut för personer med nedsatt syn.
- Området under kraftledningen där den tilltänkta mindre slingan vänder och går tillbaka igen kan med fördel bli till en utkiksplats med bord- och sittplatser. Platsen passar bra

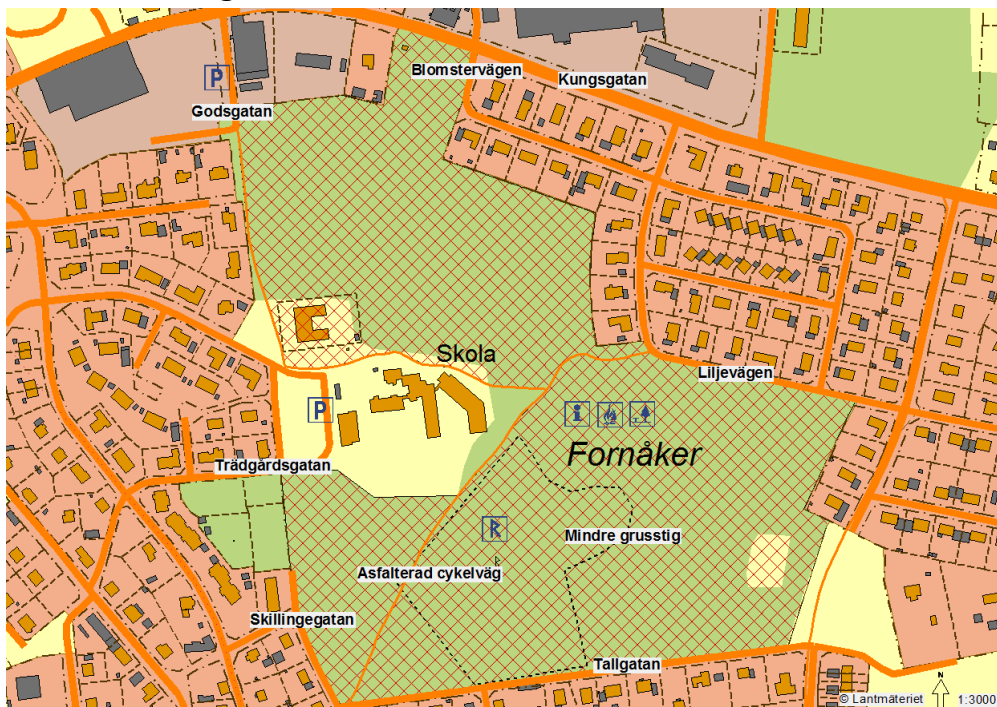
då det finns en naturlig lucka i skogen vilket innebär mindre ingrepp i naturen. Platsen kan även erbjuda en utsikt, både med höjd och långsträckta vyer.

- Anordna en ordentlig handikapparkering någonstans intill området som är ordentligt utmärkt med handikappskylt.

Karl XI:s promenad bör nämnas som ett friluftsområde i en ny översiktsplan för kommunen. Det skulle hjälpa till att skydda detta bostadsnära friluftsområde där man kan utföra många olika friluftsaktiviteter.



Stallmästarhagen



Friluftsliv:	Promenader, skolaktiviteter, hundrastning och utemiljö för förskola.
Storlek:	Ca 14 ha
Tillgänglighet:	Tillgänglig via bilvägar (Trädgårdsgatan, Kungsgatan, Blomstervägen, Liljevägen, Godsgatan, Tallgatan och Skillingegatan) med bil, cykel och till fots. Tillgänglig på en asfalterad cykelväg/stig samt en mindre grusstig som skär igenom området med cykel och till fots.
Närområde för:	Hagaskolan samt bostadsbebyggelsen öster om Drottninggatan och norr om Malmbergavägen
Framkomlighet:	Mycket god längs både cykelvägen och den mindre grusstigen som skär igenom området för icke funktionsnedsatta personer. God längs den asfalterade cykelvägen för personer med funktionsnedsättning.
Barriärer:	Fårnät runt hagarna
Kvalitéer.	Beteshage med stort inslag av ädellöv och bärande träd och buskar, lövblandskog fornlämningsområde, stora ytor för lek i hagarna samt nära tätbebyggelsen.
Attraktionskraft:	Klass 3.
Anläggningar för friluftsliv:	Bord och bänkar under tak, grillplats och informationstavlor.
Kommunal mark:	Ja
Dokumentation:	Naturvårdsprogram för Kungsörs kommun.
Befintligt skydd och planeringsstatus:	Inget skydd för friluftslivet, planlagt som tätortsbebyggelse i ÖP90. I området finns detalplaner.

Beskrivning:

En kraftig gallring i Stallmästarhagens trädskikt gjordes år 1988. Detta område sydöst om Hagaskolan hägnades då in och har betats av får alltsedan dess. I dag liknar denna del av



området en betad park med stora tallar samt blommande och bärande träd. På våren täcker en vitsippsmatta marken vilket förskönar boendemiljön runt hagen. Mitt i hagen ligger en boplatå från järnåldern, en fornlåker samt en skärvestens hög. Norr om fårhagen ligger ett parti med blandskog som även det varit betesmark. Området är stenigt med tämligen kraftig sluttning.

Hagen används bland annat flitigt av skolbarnen från Hagaskolan intill. Den asfalterade cykelvägen/stigen som skär igenom området fungerar även som en genväg för personer i närområdet som förflyttar sig till och från centrum. Hagen är en grön och skön oas i sin helhet, både för personer som bor i närheten och för personer som promenerar runt i Kungsörs tätort.



Förutsättningar för bibehållet friluftsvärde

- Att skogen sköts med hänsyn till friluftslivets intressen.
- Underhållning av sittplatser och grillplats osv.

Rekommendationer för bevarande och utveckling av friluftslivet

Önskemål om att omvandla även den norra delen av området till hagmark finns från de närboende. Detta skulle dock minska variation och tillgänglighet. Det sammanlagda friluftsvärdet på Stallmästarhagen som helhet skulle då minska. En utveckling av skogspartiet med anlagda stigar, röjning av sly och underhållna bryn skulle däremot öka friluftsvärdet.

Åker man bil till området, är de flesta vägar enbart till för att hämta och släppa av besökare till hagen. Idag går det att parkera vid Hagaskolans parkering, men denna parkering är till största del till för de som jobbar på skolan. Reserverade gästplatser som vill besöka Stallmästarhagen borde finnas här samt märkas ut med parkeringsskylt för just det ändamålet.

Några lämpliga åtgärder för att förbättra framkomligheten för personer med någon typ av funktionsnedsättning:

- Ledstråk och kontrastmarkeringar borde med fördel läggas ut längs den asfalterade cykelvägen så att även personer med nedsatt syn kan utnyttja den tätortsnära hagen.

Den plan som nu gäller för området utesluter inte att mark tas i anspråk för bebyggelse. Området borde i en ny översiktsplan ges skydd mot exploatering och nämnas som ett friluftsområde.

Valskogsskogen



Friluftsliv:	Promenader, utbildning, hundpromenader, löpning och utomhusaktiviteter som t.ex. fotboll.
Storlek:	Ca 30 ha
Tillgänglighet:	Tillgänglig via bilvägar (Dammvägen, Himmetavägen, Arbogavägen, Skarpängsvägen och Västerlånggatan) med bil, cykel och till fots. Till fots längs elljusspåret. Kungsörs Natur- och kulturcykelled (Valskog) går förbi området.
Närområde för:	Valskogs tätort.
Framkomlighet:	Mycket god/god längs motionsspåren under elljusspåret för icke funktionsnedsatta personer. Måttligt/dålig framkomlighet för personer med funktionsnedsättning.
Barriärer:	Ojämn mark på vissa stigar.
Kvalitéer.	Tätortsnära skog, fotbollsplaner, elljusspår och motionsrunda.
Attraktionskraft:	Klass 3 och 4.
Anläggningar för friluftsliv:	Grillplatser, vindskydd, ute klassrum, elljusspår fotbollsplan, kiosk och bord- och sittplatser.
Kommunal mark:	Ja, till stor del.
Dokumentation:	Naturvårdsprogram för Kungsörs kommun.
Befintligt skydd och planeringsstatus:	Skolskog enligt beslut från kommunfullmäktige.

Beskrivning:

Valskogsskogen ligger mycket tillgänglig för Valskogs tätort och används flitigt av människor som rastar sina hundar, motionerar längs elljusspåret och av skolbarn som använder skogen som lekplats och som utomhusklassrum. I området ligger också fotbollsplaner och intill planerna finns en kiosk som är öppen under en del matcher som spelas. Skogen intill skolan har nyligen förnygrats efter ett barkborreangrepp. Den nya generationen träd ska tillsammans med kvarstående äldre tall bilda en luftig och trivsamt skog att vistas i. För befolkningen i Valskog är det oerhört viktigt att skogen bevaras i sin helhet, inte minst för skolbarnen.

Ett uteklassrum, ett flertal grillplatser och ett vindskydd har byggts i skogen av skola och Naturvårdslag under år 2011. Dessa anläggningar utnyttjas flitigt av skolan i Valskog och är självklart tillgängliga för allmänheten.

Runt omkring Valskogsskogen går Kungsörs Natur- och kulturcykelled (Valskog) vilket möjliggör att fler besökare på leden stannar till i Valskogsskogen och t.ex. tar en paus.



Förutsättningar för bibehållt friluftsvärde

- Fortsatt tillsyn och underhåll av vindskydd, grillplatser och eljusspår.
- Friluftslivsanpassad skogsskötsel

Rekommendationer för bevarande och utveckling av friluftslivet

Någon slags anordning av vedförsörjning till grillplatserna i skogen skulle gynna friluftslivet.

Valskogsskogen bör nämnas som ett friluftsområde i en ny översiktsplan för kommunen.

Malmberga- Västra Ekeby



Friluftsliv:	Promenader, cykelturer, löpning, hundrastning, skolaktiviteter, strövtåg och utemiljö för förskola.
Storlek:	Ca 117 ha
Tillgänglighet:	Tillgänglig via bilvägar (Kungsgatan, Ängsvägen, Malmbergavägen och E 20) med bil, cykel och till fots. Tvärs igenom området går en mindre bilväg. Kungsörsleden går igenom en del av området. Kungsörs Natur- och kulturcykelled (östra) går förbi detta område. Tillgängligheten inne i hagarna är till fots, den mindre bilvägen i området är även tillgänglig med bil, cykel och till fots.
Närområde för:	Förskola i Malmberga samt för bostadsbebyggelse runt Malmberga by och Västersäby.
Framkomlighet:	Mycket god framkomlighet längs den mindre bilvägen för icke funktionsnedsatta personer. Måttlig framkomlighet inne i hagarna för icke funktionsnedsatta personer. Dålig framkomlighet inne i hagarna för funktionsnedsatta personer, god framkomlighet längs den mindre bilvägen i området.
Barriärer:	Fårnät runt hagarna, ojämn terräng och små stigar i hagarna samt diken vid åkrarna.
Kvalitéer.	Ett närströvsområde till Kungsörs tätort med varierade beteshagar av bl.a. lövblandskog, äldre björkskog och öppen hagmark samt gravfält.
Attraktionskraft:	Klass 3 och 4.
Anläggningar för friluftsliv:	Informationstavlor och grillplats.
Kommunal mark:	Delvis. Malmbergahagen direkt bredvid förskolan är kommunens mark, annars privat mark.
Dokumentation:	Naturvårdsprogram för Kungsörs kommun.
Befintligt skydd och planeringsstatus:	Utpekad som område för friluftsliv i ÖP90. I området finns detaljplaner.

Beskrivning:

Betesmarkerna i Malmberga och Västra Ekeby ligger mycket tillgängliga mellan ett antal vägar, gårdar och åkrar och är ett attraktivt och idylliskt område. Här blandas betesmark med öppna åkerlandskap samt synliga fornlämningar. Hagarna kring torpet Blänkhem får på våren en fantastiskt fin matta av vitsippor och vårlök. Attraktionen för detta område är väldigt stor för friluftslivet på grund av det varierande landskapet med den rika floran och faunan samt tillgängligheten från tätbebyggelsen.

Området Malmberga- Västra Ekeby används flitigt som ett slags motionsspår längs den mindre bilvägen genom området och är även en populär plats för rastning av hundar. Man kan likna området vid ett mindre Lockmora utan större anläggningar för friluftsliv men närmare bostadsbebyggelsen. Tjusningen är just att det känns som att det ligger längre bort från bostadsbebyggelsen än det faktiskt gör. Fördelen med tillgängligheten är att det bidrar till större möjlighet för friluftsliv för flera olika grupper i samhället t.ex. äldre, småbarnsfamiljer och funktionshindrade, då den mindre bilvägen i området lämpar sig för rullstolar/rullatorer samt barnvagnar. Kungsörsleden går igenom en del av området och Kungsörs Natur- och Kulturcykelled (östra) går förbi i närheten av området.

Förutsättningar för bibehållet friluftsvärde

- Fortsatt betning av betesdjur i Malmbergahagen.
- Slyröjning och betesputsning av hagarna bör bedrivas regelbundet för att hålla markerna öppna och därmed gynna flora och fauna (ÖP90).
- Ingen exploatering för industrietableringar.



Rekommendationer för bevarande och utveckling av friluftslivet

Rastplatser, t.ex. i form av en bänk med tak, på strategiska platser utefter den mindre bilvägen i området skulle behövas. Bänkarna skulle erbjuda en viloplats för de som behöver ta en paus efter vägen. Bänkar med tak skulle även kunna erbjuda skugga under soliga dagar i de annars öppna åkrarna i området.

Fler informationsskyltar behövs i området. Skyltarna bör också vara större än vad de är idag.

Parkeringsplatser intill eller i området behövs för att öka tillgängligheten till området. Parkeringarna bör vara ordentligt utmärkta med parkeringsskylt.

Några lämpliga åtgärder för att förbättra framkomligheten för personer med någon typ av funktionsnedsättning:

- Göra stigen som går tvärs igenom Malmbergahagen hårdare för att förbättra framkomligheten för personer med funktionshinder.
- Lägga ut ledstråk samt kontrastmarkeringar längs en mindre sträcka av den mindre bilvägen i området, även inne i Malmbergahagen, för personer med nedsatt syn.

- Anordna en ordentlig handikapparkering någonstans intill eller i området som är ordentligt utmärkt med handikappskylt.

I ÖP90 ifrågasätts nordvästra delen av Malmberga för eventuellt bostadsbygge. I en ny översiktsplan borde området ges skydd mot exploatering för att bevara helhetsintrycket av naturområdet, alltså skydda känslan av att vara långt borta från bostadsbebyggelsen.



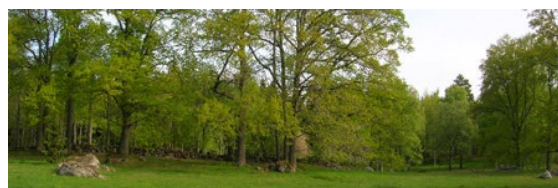
Områdets storlek på kartan skiljer sig lite från ÖP90. Denna plan har utgått ifrån hur området används till olika friluftaktiviteter idag.

Skillingeuddsområdet



Friluftsliv:	Promenader, cykelturer, hundrastning, bad- och rastplats, båt turism, paddling och fiske.
Storlek:	Ca 113 ha
Tillgänglighet:	Tillgängligt via bilvägar (Skillingeuddsvägen, Granlidsvägen, Sandviksvägen och Sjövägen) med bil, cykel och till fots. Via Skillingsnäsvägen är området tillgängligt med cykel eller till fots. Kungsörsleden går igenom området. Kungsörs östra natur- och kulturcykelled går förbi i närheten av området.
Närområde för:	Kungsörs östra tätort, Ekebyholm och Skillinge.
Framkomlighet:	Mycket god längs de mindre bilvägarna i området, måttlig framkomlighet längs mindre stigar i området samt på badplatsen för icke funktionsnedsatta personer. God längs de mindre bilvägarna i området för funktionsnedsatta personer. En stäcka av Kungsörsleden vid Skillingeudds villa- och fritidsbebyggelse har mycket god framkomlighet då sträckan är anpassad för personer med rörelsehinder, dock inte för personer med nedsatt syn. Dålig framkomlighet längs mindre stigar i området

	och på badplatsen för funktionsnedsatta personer.
Barriärer:	Mindre stigar i ojämn terräng, grund och stenig botten närmast land och tätt med tomter närmast vattnet.
Kvalitéer:	Ett strövområde i ett varierat landskap i anslutning till fritidsbebyggelse samt nyrestaurerad beteshage. Närhet till Mälaren och en större badplats.
Attraktionskraft:	Klass 3 och 4.
Fiskarter:	Abborre, gös och gädda.
Fiskerätt	Enskilt frivatten 300 meter från stranden med fritt handredskapsfiske.
Anläggningar för friluftsliv:	Bryggor, grillplats, bord- och sittplatser, informationsskyltar, omklädningsrum och toalett.
Kommunal mark:	Delvis, delar av området är privata tomter.
Dokumentation:	Naturvårdsprogram för Kungsörs kommun.
Befintligt skydd och planeringsstatus:	Utpekad som område för friluftsliv i ÖP90. I området finns detaljplaner.



Beskrivning:

Skillingeuddsområdet ligger i ett fint sommarstugeområde som bland annat kan erbjuda en härlig badplats, ett fint skogsområde med alkärr och artrika svampmarker samt fårbetade hagmarker. Badet i Skillingeudd är det största badet i Kungsörs kommun och har både en mindre sandstrand samt en lång brygga i T-formation där man som gäst även kan förtöja sin båt. Vid hagmarkerna på den södra delen av området växer en ängsflora med bl.a. nattviol, jungfrulin och brudbröd. Här finns också en lång och vacker stenmur.

I området rör sig både sommargäster och människor som bor permanent i området, vilket har blivit mycket populärt på senare år. Många människor från tätbebyggelsen lockas hit då området är det största av sitt slag i kommunen med sin närhet till sjöliv. I takt med förtätningen av bebyggelsen enligt antagen detaljplan kommer området allt mer få karaktären av bostadsområde. Därför är det viktigt att bevara de natur- och friluftsentressen som finns idag så att dessa inte försvinner på grund av förtätningarna.

En del av Kungsörsleden vid Skillingeudds villa- och fritidsbebyggelse är anpassad för rörelsehindrade personer.

Förutsättningar för bibehållet friluftsvärde

- Fortsatt landskapsvård i form av betning av betesdjur i hagarna (ÖP90).
- Underhållning av bryggor och omklädningsrum etc. (ÖP90).
- Underhållning av promenadstråken (Kungsörsleden).
- Hänsyn bör tas till friluftslivets intressen (ÖP90).

Rekommendationer för bevarande och utveckling av friluftslivet

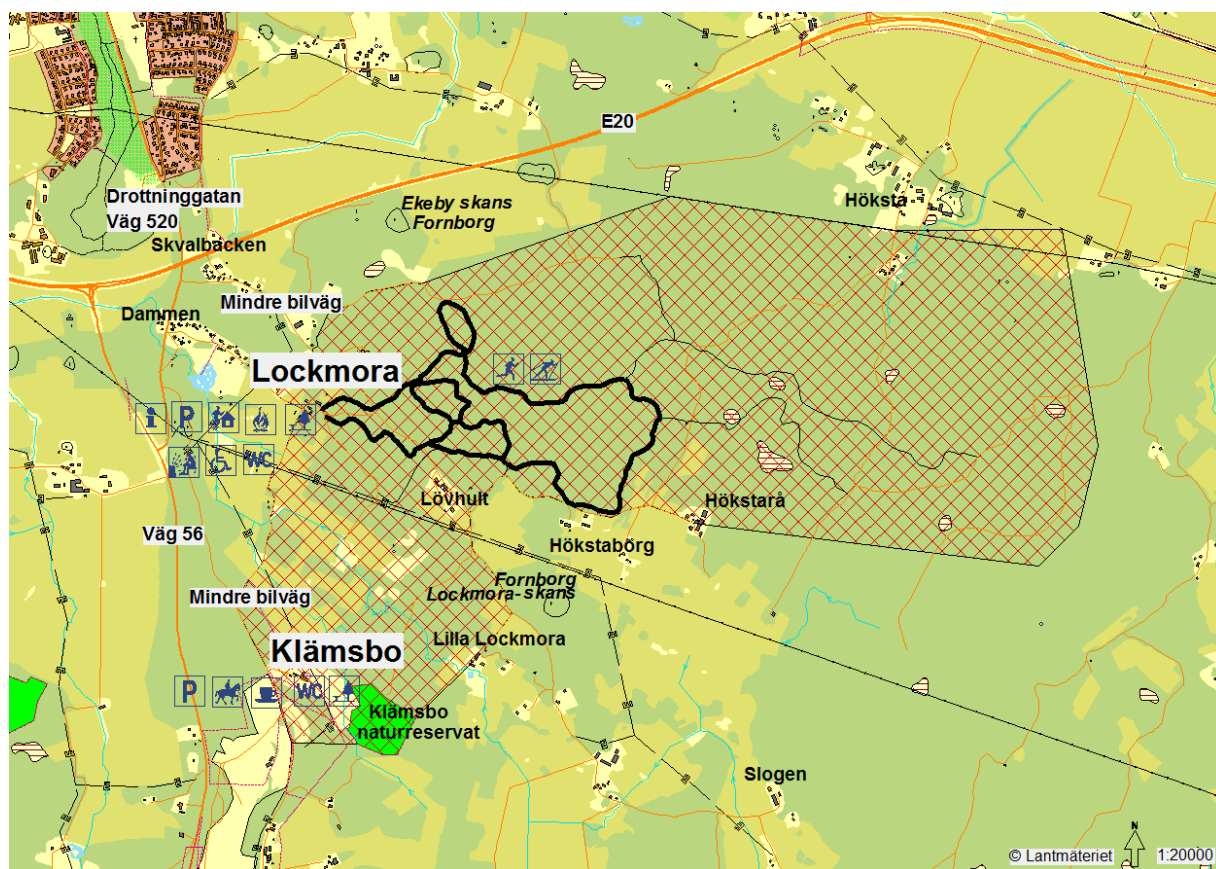
Skillingeuddsområdet är ett mycket fint område att besöka, och för att göra tillgängligheten bättre bör man skapa fler evenemang, aktiviteter och utflykter till detta område.

Bättre anpassningar för personer med någon typ av funktionsnedsättning på badplatsen bör genomföras. För mer information och konkreta tips, se under rubriken ”Mälaren med öar”.

Större område än vad som ritats ut på kartan i ÖP90 över Skillingeuddsområdet bör avsättas som ett område där rörligt friluftsliv bedrivs. Många besökare tycker om att promenera på de stigar och vägar som finns intill stugor och hus i området, detta är en del av upplevelsen i området. Områdets storlek på kartan i denna plan skiljer sig därmed lite från ÖP90. Denna plan har utgått ifrån hur området används till olika friluftaktiviteter idag.

Tätortsnära friluftsområden

Lockmora – Klämsbo



Friluftsliv:	Promenader, strövtåg, terränglöpning, löpning, skidåkning, hundträning, hundrastning, utbildning, utomhussporter som t.ex. fotboll, brännboll, kubb samt terrängridning.
Storlek:	Ca 830 ha
Tillgänglighet:	Tillgängligt via bilvägar (väg 56 och Dammenvägen) med bil, cykel och till fots. En mindre bilväg leder fram till parkeringen nedanför Friluftsgården. Till fots eller med skidor längs motionsspåren. Kungsörsleden och Kungsörs Natur- och kulturcykelled (östra och västra, Granhammarsslingan) går förbi en del av området. Drottning Kristinas ridled (båda slingorna) startar och avslutas vid Klämsbo. Den östra slingan av ridleden går även igenom en bit av Lockmora.
Närområde för:	Kungsörs södra tätort, Höksta, Hökstarå, Skottbacken, Klämsbo, Ängsberg och Melbo.
Framkomlighet:	Mycket god framkomlighet i området och längs motionsspåren för icke funktionsnedsatta personer. God/måttlig och dålig framkomlighet i motionsspåren och resten av området för funktionsnedsatta personer. Stigen fram till fornborgen är måttlig/dålig för samtliga. Grusvägen från parkeringen fram till friluftsgården har måttlig/dålig framkomlighet för funktionsnedsatta personer.
Barriärer:	Kraftledning och ojämna stigar.
Kvalitéer.	Ett närströvsområde i närhet till Kungsörs tätort med friluftsgård och motionsspår i omväxlande natur samt fornborg från järnåldern. I Klämsbo finns bl.a. ridleder och ridhus.
Attraktionskraft:	Klass 2, 3 och 4.
Anläggningar för friluftsliv:	Friluftsgård, bord- och sittplatser, grillplats, ridhus, paddock, fällor, cafeteria, parkering, skidspår, motionsspår, toalett och promenadstigar och informationsskyltar.
Kommunal mark:	Ja, delvis. Friluftsgården och en hel del av marken runtom ägs av kommunen.
Dokumentation:	Naturvårdsprogram för Kungsörs kommun.
Befintligt skydd och planeringsstatus:	Utpekad som område för friluftsliv i ÖP90, en del av områden vid Klämsbo är naturreservat.

Beskrivning:

Gården Stora Lockmora med bostadshus och stenladugård från 1800-talet ligger nära den förkastningsbrant som skiljer skogslandskapet från slätten. På 1950-talet var stora delar av området betes- och slättermark och en del hävdgynnande arter går fortfarande att hitta i området. Ett stycke mark under kraftledningsgatan hyser också rikligt med orkidéer.

Lockmora erbjuder en varierad miljö med betade hagar, hällmarks tallskog, tät granskog, rullstensås samt en bäck med viltvatten där bävern har etablerat sig. I skogslandskapet söder om Lockmora finns en fornborg, den befintliga stigen mellan bilvägen och fornborgen har dock förstörts genom en slutavverkning av skogen och platsen är svårtillgänglig.

Runt 1980 -talet köpte Kungsörs kommun gården Stora Lockmora och sedan dess fungerar den som friluftsgård där bl.a. friluftsförbundet har sina lokaler. Nu ägs den av Kungsörs KommunTeknik AB sedan år 2011.

I ett utav husen finns bl.a. omklädningsrum och bastu.

I Lockmora finns många motionsspår i olika längd att välja mellan. Spåren fungerar också utmärkt som skidspår på vintern. I området finns en golfbana, ett större gräsfält som passar bra till utomhusporter som t.ex. fotboll, brännboll och kubb samt ett mindre gräsfält som används för hundträning. Under lämplig årstid har friluftsförbundet i samarbete med korpen anordnat s.k. ”Alle man ut” på söndagar med en frågetävling längs 2,5 km spåret vilket lockar både äldre, yngre och barn.

Kungsörsleden och Kungsörs Natur- och kulturcykelled (östra och västra, Granhammar) går förbi en del av området. Den östra slingan av Drottning Kristinas Ridled går också igenom en bit av Lockmora.

Klämsbo ligger i ett varierat åker- och skogslandskap och här finns också en ridskola som drivs av Kungsörs ridklubb. Klubben har bl.a. paddockar, fällor och ridhus med cafeteria. Härifrån startar och avslutas också Drottning Kristinas Ridled (östra och västra) som bl.a. går igenom ett äldre barrskogsområde som är Kungsörs första kommunala naturreservat.



Förutsättningar för bibehållet friluftsvärde

- Fortsatt betesdrift i både Lockmora och Klämsbo.
- Skötsel av skogsbruk ska ta hänsyn till friluftslivet (ÖP90).

Rekommendationer för bevarande och utveckling av friluftslivet

Skyltarna vid parkeringen samt parkeringen i sig behöver lyftas upp en aning. Skyltarna och informationen bör bli större och mer intressant så att besökarna verkligen känner att detta är ett besökt område som tas omhand. Fler parkeringsskyltar bör sättas upp på parkeringen.

I Lockmora har granbarkborren samt törskatesvampen skadat en del granar och tallar i området. Genom en avverkning av sjuka träd minskar smittorisken till andra träd. En gallring av träden öppnar även upp skogen mer, t.ex. kan skogen bli till en gemytlig svamp- och bärskog som är lättare att ta sig fram i.

Stigen upp till fornborgen bör märkas ut samt röjas upp, även sly längs vägen bör röjas. Detta kan bidra till en välbesökt fornborg som berikar naturupplevelsen för besökarna med sin historia.

Lockmora har stor potential till att kunna utvecklas till ett mer välbesökt och användbart friluftsområde. De befintliga hus och lador skulle kunna användas till många olika aktiviteter året om. I lockmora kan man även utveckla det rörliga friluftslivet mer genom att skapa ett utegym och en terräng/hinderbana för löpning. För att locka människor till andra former av friluftsliv kan Lockmora även innehålla olika äventyr för olika åldrar, t.ex. genom att göra i ordning en hinderbana/höghöjdsbana, ”trollstigar” med figurer och informationsskyltar längs de kortare motionsslingorna, större konst/lekspel som tål att stå ute, t.ex. ett förstorat ”Fiaspel” eller Schackspel etc. Sådana åtgärder kan ta fram barnet i de flesta av oss.

Det finns många bra förutsättningar till att förbättra framkomligheten i Lockmora för personer med någon typ av funktionsnedsättning. Först och främst är det Kungsörs kommun som äger Friluftsgården och en hel del mark runt omkring, detta ökar möjligheterna till att kunna få igenom en del förbättringar. Dessutom är området tillräckligt stort för att kunna erbjuda större valmöjligheter för friluftsliv. Området ligger nära tätbebyggelsen och nås via en bilväg vilket underlättar tillgängligheten. Topografin är heller inte svårhanterlig, man skulle kunna jämna ut marken på vissa ställen och få marken hårdare utan större insatser. Inga större ingrepp behöver göras och därmed förstörs inte naturupplevelsen.

Några lämpliga åtgärder för att förbättra framkomligheten för personer med olika funktionsnedsättningar:

I Lockmora:

- Göra grusvägen från parkeringen fram till friluftsgården hårdare/jämnare, alternativt asfaltera, så att rullstolar/rullatorer och barnvagnar lättare kan ta sig fram. Ett alternativ till detta vore att enbart göra halva grusvägen lämplig för personer med nedsatt rörelseförmåga.
- Lägga ut ledstråk och kontrastmarkeringar längs med den tilltänkta hårdare/jämnare grusvägen för personer med nedsatt syn.
- Ordna en riktig handikapparkering som är ordentligt utmärkt med en handikappskylt på parkeringen, alternativt framför friluftsgården.



I Klämsbo:

- Göra grusvägen från parkeringen fram till husen hårdare/jämnare så att rullstolar/rullatorer och barnvagnar kan ta sig fram.
- Förbättra och stabilisera ramperna till husen, den ramp som används för att komma upp på hästarna bör höjas.
- Sätta upp kontrastmarkeringar i trappen upp till cafeterian samt på sitttrapporna inne i ridhallen.
- Bredda dörren in till handikapptoaletten.
- Ordna en riktig handikapparkering som är ordentligt utmärkt med en handikappskylt.

Klämsbo nämns inte som ett friluftsområde i översiktsplanen från 1990. Området bör räknas med som en del av friluftsområdet Lockmora i en ny översiktsplan, bland annat på grund av att Kungsörs Ridklubb har sina lokaler i Klämsbo samt att både Kungsörs Natur- och Kulturcykelled (östra) och Drottning Kristinas Ridled (östra) sammanbinder dessa områden med varandra. I denna plan visas Lockmora och Klämsbo som ett gemensamt friluftsområde på kartan och skiljer sig alltså från kartan i ÖP90.

Jägaråsen



Friluftsliv:	Promenader, hundrastning, löpning, utbildning, cykelturer, strövtåg, fågelskådning, bad, rastplats och fiske.
Storlek:	Ca 111 ha
Tillgänglighet:	Tillgänglig via bilvägar (Väg 250, Kungsuddsvägen, Charlottenborgsvägen och Jägaråsvägen) med bil, cykel eller till fots. Till fots uppe på åsen längs Kungsörsleden och ned till Fiskarhäll. Kungsörs Natur- och kulturcykelled (alla slingor utom Valskog) startas och avslutas vid Kungsudden. Även Kungsörsleden startar och avslutas vid Kungsudden.
Närområde för:	Kungs Barkarö och Kungsörs norra tätort.
Framkomlighet:	Mycket god längs Jägarsåsvägen av blandat grus- och asfalt längs med åsens västra sida fram till Bottens badplats, samt god/måttlig framkomlighet på själva badplatsen, på stigarna (Kungsörsleden) uppe på åsen samt ner till Fiskarhällen för icke funktionsnedsatta personer. God framkomlighet fram till Kungsudden längs Jägaråsvägen för funktionsnedsatta personer, måttlig/dålig framkomlighet på badplatsen och längs Kungsörsleden uppe på åsen samt god/måttlig framkomlighet fram till Kungsudden.
Barriärer:	Fårstängsel och vassbälten.
Kvalitéer:	Ett värdefullt strövområde på en rullstensås med variationsrik natur, fornlämningar, utsiktspunkter, närhet samt till vattnet samt en badplats vid Botten.
Attraktionskraft:	Klass 2, 3 och 4.
Fiskarter:	Abborre, gös, och gädda.
Fiskerätt	Enskilt frivatten med fritt handredskapsfiske 300 meter från stranden.
Anläggningar för friluftsliv:	Vid Kungsudden finns informationsskyltar, fågeltorn, parkering och café. Vid Bottens badplats finns bord- och sittplatser, grillplats, vindskydd och bryggor. Vid Fiskarhällen finns badplats och grillplats.
Kommunal mark:	Ja, delvis. Bottens badplats ligger på kommunal mark.
Dokumentation:	Naturvårdsprogram för Kungsörs kommun.
Befintligt skydd och planeringsstatus:	Jägaråsen är utpekad som område för friluftsliv i ÖP 90, södra delen är naturreservat. I området finns detaljplaner.

Beskrivning:

Jägaråsen är en fantastiskt fin rullstensås med varierande flora och fauna. Området är i direkt anslutning till norra tätorten samt Kungsudden med den gamla Kungsgården och avgränsar jordbrukslandskapet mot Mälaren. På åskrönet vid Rundelborg har man en magnifik utsikt över Mälaren. Här finns också en labyrint vid benämning "Drottning Kristinas ridbana" samt en grund från Johan III jaktstott. Åsen har använts som betesmark fram till 1960-talet, men har även idag öppna partier som erbjuder ängsflora mellan vindpinade träd. Kungsörsleden går vidare in i naturreservatet och sträcker sig fram till Bottens badplats där det finns en behaglig sandstrand, ett nybyggt vindskydd samt fin torrmarksflora runt stigen över åskrönet. Strax norr om Kungsörs torp ligger badplatsen Fiskarhäll med en grillplats och en härlig utsikt över Mälaren.

Vid Kungsudden och Arboga åns utlopp finns en restaurerad och betad våtmarks äng som har stor betydelse för fågellivet och fågeltornet på platsen har ökat möjligheten till att skåda fågel här. Restaureringen av markerna år 2001 öppnade även upp den gamla utsikten mot Mälaren vilket gör Kungsudden till en mycket uppskattad plats att vistas på, t.ex. för att besöka caféet och njuta av den vackra utsikten eller gå på anordnade evenemang som julmarknad och midsommarfirande.

I ett s.k. Leader-projekt som nu pågår på Kungsudden, är målet att utveckla Kungsudden till ett mer intressant besöksmål för alla åldrar i orten, men även för långväga besökare.



Förutsättningar för bibehållet friluftsvärde

- Fortsatt betning av betesdjur på strandängen.
- Underhåll av stigar, grillplatser, badplatsen vid Botten samt bänkar (ÖP90).
- Området undantas från exploatering

Rekommendationer för bevarande och utveckling av friluftslivet

Längs Kungsuddens stenvägg nere vid bryggan kunde man sätta upp ett vindskydd. Det skulle skapa skugga under varma och soliga dagar och även erbjuda en fantastisk utsikt över Arbogaån och Galten.

Några enklare bänkar kunde sättas upp på åsens översta promenadstig, längs Kungsörsleden, för att underlätta promenaderna.

En gångbro över till Malmön från Jägaråsen skulle gynna cykelturismen (ÖP 90).

Några lämpliga åtgärder för att förbättra framkomligheten för personer med olika funktionsnedsättningar:

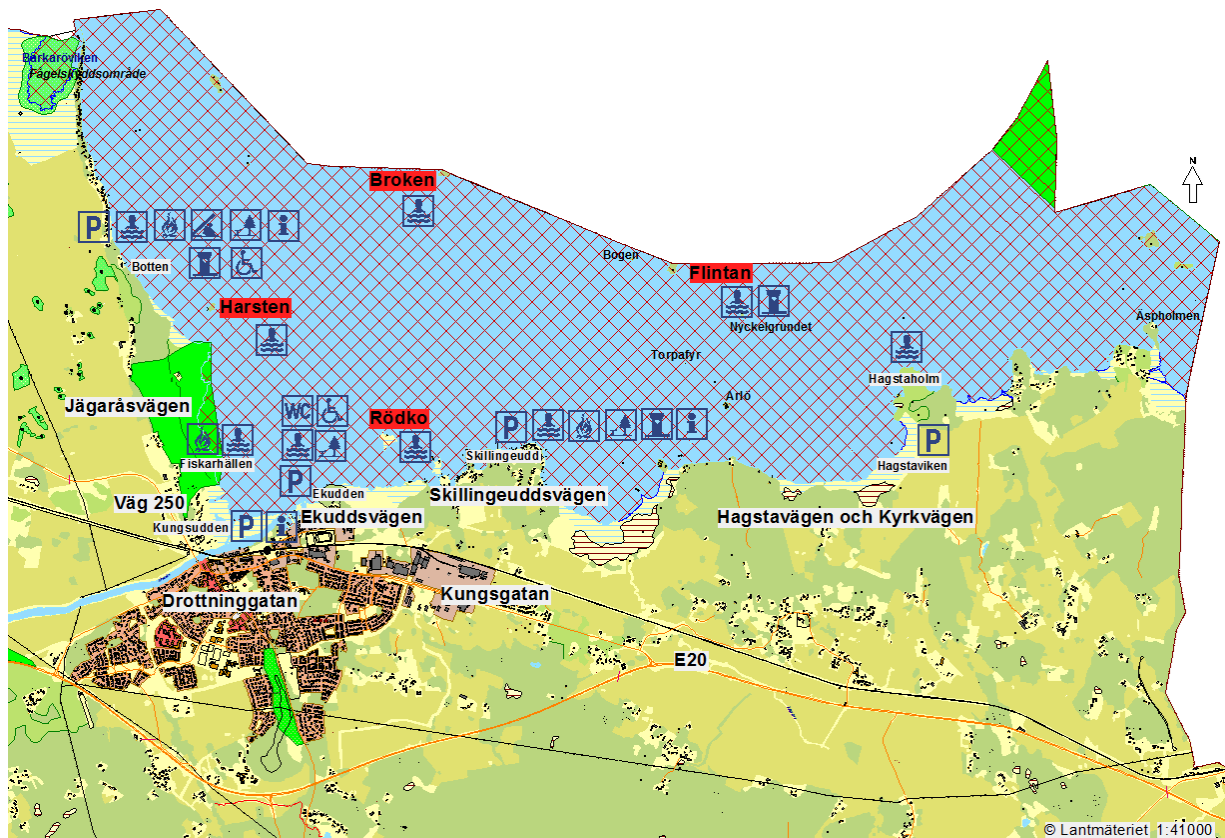
På Kungsudden:

- Göra en hårdare gångväg fram till Kungsgården och fram till den befintliga rampen.
- Gjuta ny mark, alternativt platta till marken runt den befintliga rampen för att ge stadga. Marken är nu trasig och dålig och medför fallrisk för personer med nedsatt syn.
- Ta bort de större stenarna som finns längs vägen i gräset fram till rampen.
- Ställa blomlådorna, som nu står utplacerade framför trappen vid terrassen, på annan plats så att rörelsehindrade personer lättare kan ta sig förbi.
- Göra i ordning en ordentlig handikapparkering framme vid Kungsgården som är ordentligt utmärkt med handikappskylt.

Området Jägaråsen har i denna plan fått en större yta på kartan än vad den hade i ÖP90. I denna plan är också Kungsudden, Bottens badplats och Fiskarhäll medräknat som delar av friluftsområdet.

Friluftsområden med speciella kvalitéer

Mälaren med öar



Friluftsliv:	Båtturism, paddling, skridskoåkning, längdskidåkning, bad- och rastplatser samt camping och fiske.
Storlek:	2352 ha vatten, 19 km strandremsa, 12 öar varav Broken och Flintan delade med Köpings kommun.
Tillgänglighet:	Tillgängligt med egen båt/kanot sommartid, över isen vintertid. Broken samt Stora och Lilla Galtryggen ej tillgängliga vintertid från Kungsörssidan p.g.a. farled. Badstränderna tillgängliga via bil- och cykelvägar (Jägaråsvägen, Skillingeuddsvägen, Ekuddsvägen, Hagstavägen samt Kyrkvägen), till fots närmast vattnet. Kungsörs Natur- och kulturcykelled (västra, Kungs- Barkarö och östra) går förbi i närheten av Mälaren.
Närområde för:	Skillingeudd, Lövnäs, Borgvik och Jägaråsen.
Framkomlighet:	Mycket god framkomlighet med tillgång till båt/kanot på sjön, god på badplatserna, måttligt till dålig vid landstigning på öarna för icke funktionsnedsatta personer. Måttlig/dålig framkomlighet på badplatserna och på öarna för funktionsnedsatta personer.
Barriärer:	Tillgång till båt/kanot krävs för att komma ut till öarna, flera grund för djupgående båtar, tung sand för rullstolar/rullatorer på badstränderna, ojämn terräng, mycket vegetation och större stenar på öarna.
Kvalitéer.	Lövbarrblandskog, sötvattenstränder, fiskemöjligheter, rikt fågelliv med änder, måsar och småfågel, tätortsnära friluftsområde, nationellt attraktionsvärde.
Attraktionskraft:	Klass 1, 2, 3 och 4.
Fiskarter:	Abborre, gös och gädda.
Fiskerätt:	Fritt handredskapsfiske i enskilt frivatten 300 meter från stranden.
Anläggningar för friluftsliv:	Bryggor, bord- och sittplatser, omklädningsrum, toaletter och grillplatser finns på badplatserna vid Skillingeudd, Botten vid Jägaråsen och Ekuddens camping. Handikapptoalett samt volleybollplan finns vid Ekuddens camping. På ön Harsten har motorbåtsklubben bryggor, på södra delen av ön Flintan finns ett utedass.
Kommunal mark:	Delvis, nära centrum och badplatserna vid Botten och Skillingeudd.
Dokumentation:	Naturvårdsprogram för Kungsörs kommun.

Beskrivning:

Västra Mälaren (Galten) med dess öar Flintan, Broken, Rödsko och Harsten har stor friluftsvärde för Kungsörs kommun med omnejd och ligger nära tätorten. Området är även utpekat som riksintresse för friluftsliv. Kring Mälaren finns ett flertal vackra och välbesökta badplatser som Skillingeudd, Ekuddens camping och Botten vid Jägaråsen. Vid dessa badplatser finns bl.a. omklädningsrum, toalett, bord och bänkar och bryggor. Här finns också partier med betade strandängar som drar till sig häckande och rastande sjöfågel. Floran och faunan på öarna, på stränderna och i vassarna har höga biologiska värden. Området är också regionalt och nationellt attraktivt där människor utifrån Kungsör använder området med båt och träffas och fiskar etc. Detta är exempel på sociala och turistiska friluftsvärden.



På öarna finns oftast steniga stränder ner mot vattnet, men några av öarna har dock stora vackra rundhällar som lämpar sig bra för bad- och rastplatser. Flintan är en långsmal ö och har en stor attraktion som rast- och badplats tack vare många rundhällar och en mindre sandstrand. Broken är en vacker naturö med högt naturvärde för rastande båtfolk som gärna slår sig till ro på de stora och vackra hällarna. Harsten är en liten och stenig ö i närheten av Jägaråsen som saknar större hällar. På Harsten har motorbåtsklubben bryggor. Rödsko ligger utanför Ekuddens camping och är privatägd men har tidigare använts av kanotklubben. Även här finns fina klippor för strandhugg och bad på den norra delen.

Förutsättningar för bibehållet friluftsvärde

- Mälaren med öar och strandområden är av riksintresse och utgör ett område där bl.a. det rörliga friluftslivet särskilt ska beaktas (ÖP90).
- Öarna och områden för båtutrustning undantas idag från vidare exploatering av Kungsör kommun, om ändamålet inte främjar friluftslivet, och bör så fortsätta (ÖP90).
- Underhåll av de allmänna och befintliga bad- och rastplatser samt hamnar bör fortsätta (ÖP90).
- Fritidsfisket är inte av riksintresse men viktigt att gynnas för lokala och regionala intressen.
- Upprätthålla betning av betesdjur på de platser som hävdas idag, t.ex. vid Kungsudden, del av Himmelsbergaviken samt Hagstaviken med Hagstaholm.
- Arbeta för att återskapa strandängen, t.ex. vid Barkaröviken.



Rekommendationer för bevarande och utveckling av friluftslivet

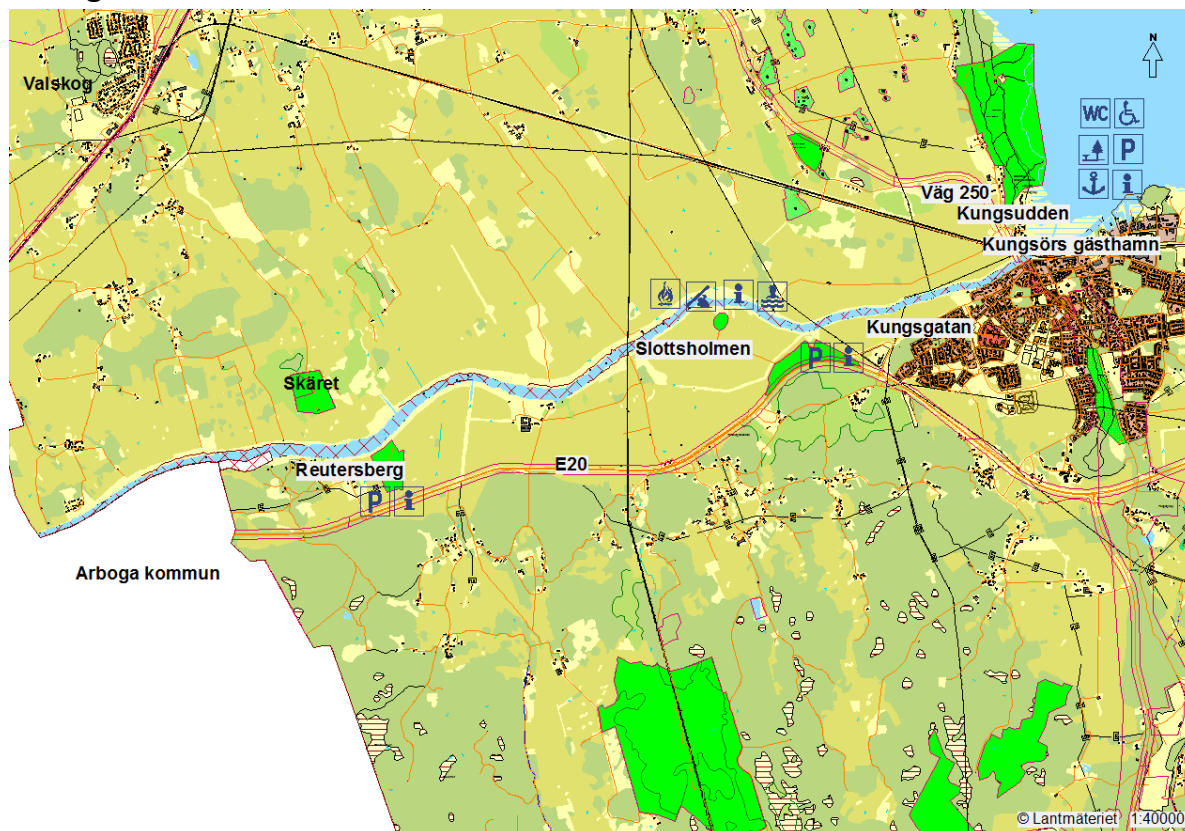
Då badplatserna redan har befintliga anordningar i form av bryggor och omklädningsrum bidrar det till mindre åtgärder av eventuella anpassningar för personer med någon typ av funktionsnedsättning.

Några lämpliga åtgärder för att förbättra framkomligheten för personer med någon typ av funktionsnedsättning:

Badplatserna vid Skillingeudd, Botten vid Jägaråsen samt vid Ekuddens camping:

- Anlägga gummimattor eller göra en plattgång fram till bryggorna där det idag ligger tjock och tung sand.
- Angöra ramper med räcken i olika höjder ner i vattnet där rullstolar/rullatorer kan köras ner.
- Anordna omklädningsrum med dusch och toalett som anpassas för rullstolar/rullatorer.
- Anlägga ledstråk och kontrastmarkeringar fram till stranden och till toaletterna för personer med nedsatt syn.
- Anordna ordentliga handikapparkeringar vid badplatserna som är ordentligt utmärkta med handikappskylt.

Arbogaån



Friluftsliv:	Båtturism, kanot, fiske, camping, utbildning, bad- och rastplatser.
Storlek:	Ca 84 ha
Tillgänglighet:	Tillgänglig via bilväg (E 20) och med bil mellan Arboga och Kungsör. Tillgänglig vid Slottsholmen, Reutersberg och vid Kungsudden till fots. Tillgänglig med bil, cykel och till fots vid Kungsörs gäst- och segelbåtshamn samt till fots längs delar av Kungsörsleden. Kungsörs Natur- och kulturcykelled (samtliga slingor) går förbi i närheten av ån.
Närområde för:	Runnaområdet, Reutersberg, Svarthäll, Borgvik och norra delen av Kungsörs tätort.
Framkomlighet:	God framkomlighet vid Kungsudden för icke funktionshindrade personer, mycket god vid Kungsörs gäst- och segelbåtshamn för samtliga. Måttlig framkomlighet inne i hagarna vid Slottsholmen och Reutersberg för icke funktionsnedsatta personer, dålig framkomlighet för funktionsnedsatta personer.
Barriärer:	Vall, vassbälten samt små och ojämna stigar.

Kvalitéer.	Bra fiskevatten, bad- och rastplatser längs ån, rogivande miljö på många platser intill ån, tätortsnära friluftsområde och nationellt attraktionsvärde.
Attraktionskraft:	Klass 1, 2, 3 och 4.
Fiskarter:	Abborre och gädda.
Fiskerätt:	Fritt handredskapsfiske i enskilt frivatten på norra sidan av ån fram till Sofiabron, på södra sidan fram till Runnabäcken. Resten av Arbogaån är enskilt vatten med fritt handredskapsfiske.
Anläggningar för friluftsliv:	Bryggor, vindskydd och grillplats vid Slottsholmen, Kungsörs gästhamn har bord- och sittplatser under tak, ett lusthus, toalett och toatömning för fritidsbåtar.
Kommunal mark:	Endast vid tätorten.
Dokumentation:	Naturvårdsprogram för Kungsörs kommun.
Befintligt skydd och planeringsstatus:	Utpekad som riksintresse för friluftsliv.

Beskrivning:

Arbogaån är utpekad som riksintresse för friluftsliv och är en viktig led för båtlivet. Ån är en del av Hjälmaren och utger farleden mellan Hjälmaren och Mälaren. En större del av ån erbjuder lugn miljö intill och på vattnet då större delen av ån slingrar sig mellan åkerlandskap och beteshagar utan direkt kontakt med större bilvägar. Här vistas mycket folk sommartid genom båtutrustning, kanotning, fiske och många använder de bad- och rastplatser som finns. Vid Kungsörs gästhamn kan man sitta under tak under soliga eller regniga dagar samt fiska från de tillgängliga och breda bryggorna. Här finns också en toatömning för fritidsbåtar. Arbogaån är ett tätortsnära friluftsområde samtidigt som det är ett nationellt attraktionsområde.



Kungligt fiske har bedrivits i ån där öringar fångades i så kallade "laxhus". På 1940-talet försvann öringsbeståndet då ån påverkades alltmer av avlopp och föroreningar. På 1980-talet när förhållandena förbättrades, bl.a. tack vare bättre reningsverk, lyckades man återinföra öring till ån.

Arbogaåns närhet till tätorten gör det möjligt att först kunna avnjuta stadspromenader som senare leder ner till skön landsbygds- och naturupplevelse längs med Arbogaån.

Delar av Kungsörsleden går förbi eller direkt bredvid Arbogaån, och Kungsörs Natur- och kulturcykelled (samtliga slingor) går förbi i närheten av ån.

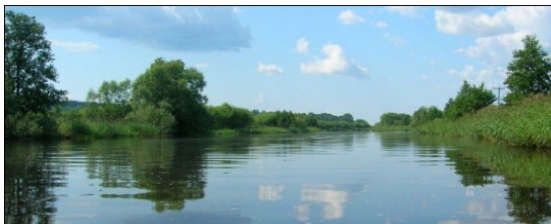
Förutsättningar för bibehållet friluftsvärde

- Fortsatt betning av betesdjur på intilliggande strandängar.
- Underhåll av bryggor, vindskydd, grillplatser, gästhamn mm längs ån (ÖP90).

Rekommendationer för bevarande och utveckling av friluftslivet

Det borde finnas fler rastplatser i direkt anslutning till ån. Genom att märka ut några avstickare från större bilvägar, t.ex. längs E 20, och bygga rastplatser i form av bord- och sittplatser vid vattnet kunde fler personer få tillträde till den fina vattenmiljön. T.ex. skulle avstickarna kunna vara vid Reutersberg och Mjölkhagen. Man bör även se till framkomligheten när man bygger dessa rastplatser så att personer med funktionshinder också kan använda sig av dem.

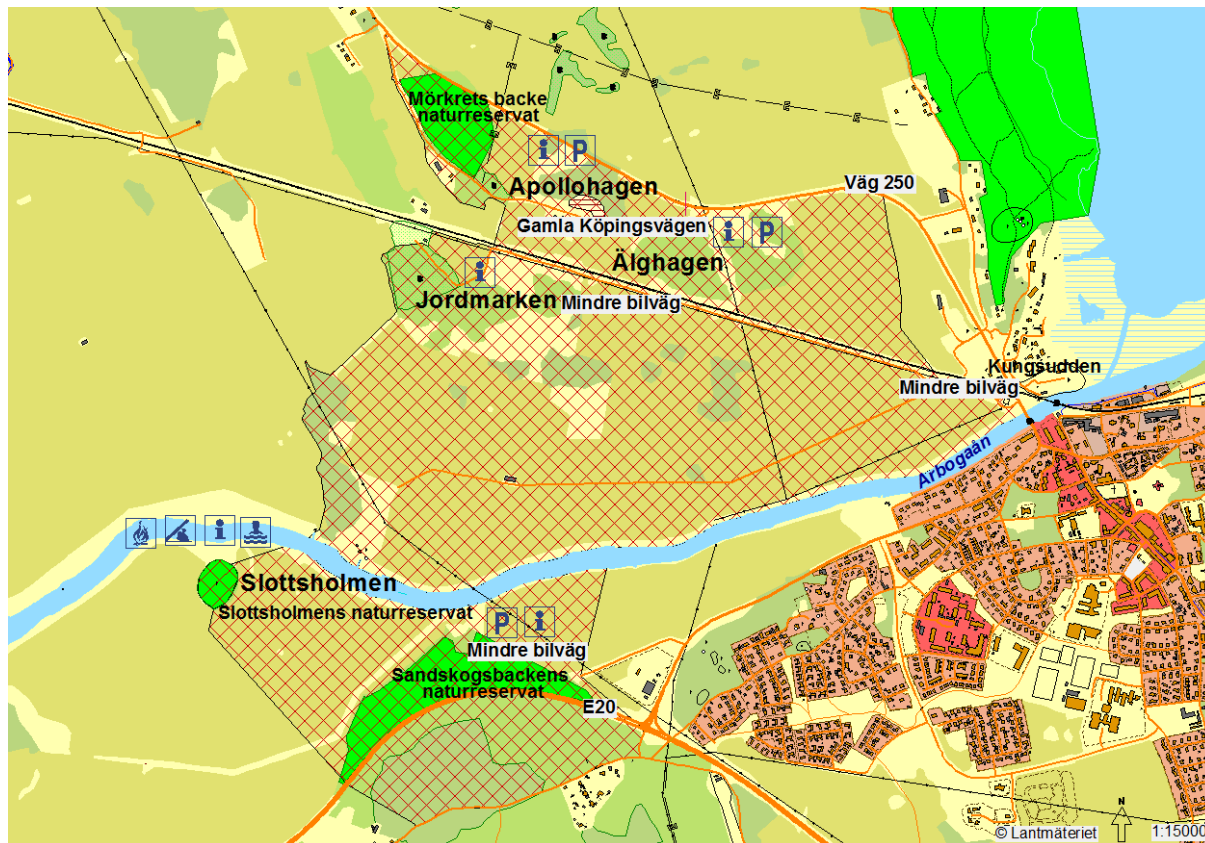
Några lämpliga åtgärder för att förbättra framkomligheten för personer med någon typ av funktionsnedsättning:



Vid Gästhamnen:

- Kontrastmarkeringar borde läggas ut på trappan upp till huset Kajutan.
- Handikapphandtag skulle behöva sättas upp inne på toaletten i huset Kajutan.
- En ordentlig handikapparkering i närheten av ingången till Kajutan borde anläggas och ordentligt märkas ut med handikappskylt.

Älghagen m.fl. (Apollohagen, Jordmarken och Slottsholmen)



Friluftsliv:	Promenader, löpning, hundrastning, utbildning, rastplats och picknick.
Storlek:	Ca 348 ha
Tillgänglighet:	Tillgängliga med via bilväg (väg 250, gamla Köpingsvägen samt två mindre bilvägar, en intill järnvägen och en ut till Slottsholmen) med bil, cykel och till fots. Till fots inne i hagarna. Kungsörs Natur- och kulturcykelled (västra, Kungs- Barkarö och Granhammar) går förbi och igenom en del av området.
Närområde för:	Kungsörs västra tätort, och Granhammar.
Framkomlighet:	Mycket god framkomlighet längs bilvägarna för icke funktionsnedsatta personer. Måttlig/dålig framkomlighet inne i hagarna för icke funktionsnedsatta personer. God längs bilvägarna samt dålig framkomlighet inne i hagarna för funktionsnedsatta personer.
Barriärer:	Åkermark runt omkring, ojämn mark, små stigar, stängsel, järnväg, Arbogaån med vallar samt större bilvägar (väg E 20 och väg 250).
Kvalitéer.	Ekhagar, borgruin, och mycket värdefull betesflora.

Attraktionskraft:	Klass 3 och 4. Älghagen fungerar som skyltfönster för Kungsörs kommun.
Fiskearter:	Abborre och gädda.
Fiskerätt:	Enskilt vatten med fritt handredskapsfiske.
Anläggningar för friluftsliv:	Informationsskyltar, Kungsörs Natur- och kulturcykelled passerar förbi Jordmarken och i närhet av Älghagen, vindskydd och grillplats vid Slottsholmen.
Kommunal mark:	Ja, delvis.
Dokumentation:	Naturvårdsprogram för Kungsörs kommun.
Befintligt skydd och planeringsstatus:	Utpekas som en del av ett område med riksintresse från naturvårdssynpunkt i ÖP90.

Älghagen

Beskrivning:

Älghagen är en praktfull hage med framför allt ek och lind. Många ekar är 300 år gamla och står på moränholmar bredvid storskaligt jordbrukslandskap, och de gamla träden gör att besökarna både får en majestätisk och historisk upplevelse. Det känns också som om man är längre ifrån tätorten än vad man faktiskt är. Hagen betades kontinuerligt fram till år 1953, bl.a. gick Karl XI:s älgar här under senare hälften av 1600-talet.

Hagens läge nära bilväg 250 samt Kungsörs tätort gör att hagen är välbesökt av bl.a. hundägare som lätt kan ta sig till hagen med bil. Inne i hagen erbjuds en vacker utsikt över höjden där Kungsörs siluett breder ut sig med dess kyrka och vattentorn, och under siluetten ett öppet jordbrukslandskap.

Kungsörs Natur- och kulturcykelled (västra, Kungs- Barkarö och Granhammar) går förbi och igenom en del av området.

Förutsättningar för bibehållet friluftsvärde

- Fortsatt betning av betesdjur i hagen.
- Rövning längs stigarna.

Rekommendationer för bevarande och utveckling av friluftslivet

Betningen i hagen, i form av hästar, har på senare år inte startat förrän i slutet på juni vilket bidragit till att vegetationen blivit förvuxen och mindre smaklig för hästarna. Den sämre betningen har gynnat gräset och bidragit till att den örtrika floran minskat. De öppna och behagliga ytorna har därmed till stor del försvunnit vilket missgynnar friluftslivet för besökarna, bl.a. för att promenadstigarna blir begränsade. Om betningen istället börjar i början på maj och pågår till september skulle en mångfald av både insekter och flora gynnas och besökarna skulle få en öppnare och mer gemytlig hage att vistas i.

En större informationsskylt vid ingången till hagen bidrar till ökat intresse och ett ökat utnyttjande av hagen. Även information och skyltning till de andra hagarna i närheten, Apollohagen och Jordmarken, borde sättas upp här. Skyltning vid väg 250 är också önskvärt.

Några enklare bänkar kan med fördel sättas ut på strategiska platser inne i hagen där man har en fin utsikt över Kungsör och åkerlandskapen.

En rastplats intill parkeringen vid hagen kunde sättas upp. Önskvärt är också att göra i ordning en bättre och större parkering och märka ut denna med parkeringsskylt.

Apollohagen



Beskrivning:

Apollohagen är en vacker och varierad betesmark med mestadels ekar men också inslag av grova lindar beväxna med mistel. Under ekarna blommar vårlök, sippor, liljekonvalj och nunneört vackert på våren, och under enarna i hagen finns gullviva, kattfot och viol. De öppna hållmarkerna lyser vackert vita av mandelblom på våren och täcks senare av fetknopp, rödkämpar och brudbröd. I kärret bjuder sländorna på skådespel med sin parningsdans på sommaren.

Apollohagen är en mycket lättillgänglig hage precis som Älghagen och kan nås både till fots och med cykel och inbjuder till såväl picknick som blomstervandring och fina naturupplevelser.

Förutsättningar för bibehållet friluftsvärde

- Fortsatt betning av betesdjur i hagen.
- Røjning längs stigarna.

Rekommendationer för bevarande och utveckling av friluftslivet

En förbättring över möjligheter att ta sig in i själva hagen borde ses över.

En informationstavla vid väg 250 borde sättas upp, där kunde det bl.a. finnas en markerad stig för rundvandring runtom Älghagen, Apollohagen samt Jordmarken.

En rastplats skulle passa utmärkt att sättas upp vid parkeringsfickan intill väg 250, precis bredvid hagen.

Jordmarken



Beskrivning:

Jordmarken är en mycket fin ekhage med både äldre och yngre ekar samt magnifika lindträd. När Kungsgården etablerades användes hagen både som kohage och slåtteräng, och på 1950-talet planterade man in nya ekar för att senare låta hagen växa igen. Genom att återinföra betning samt genom gallring och röjning i hagen har en fin flora återkommit.

Jordmarken ligger vackert belägen i närhet till Älghagen och Apollohagen, och dessa hagar utgör tillsammans ett utmärkt resmål under en cykeltur en vacker vårdag, en fin sommarkväll eller en vacker och färgglad höstdag.

Förutsättningar för bibehållet friluftsvärde

- Fortsatt betning av betesdjur samt slåtter i hagen.

Rekommendationer för bevarande och utveckling av friluftslivet

Några enklare bänkar kan med fördel sättas ut på strategiska plaster inne i hagen där man har en fin utsikt över Kungsör och åkerlandskapen.

Skyltning från Älghagen och Apollohagen som leder fram till Jordmarken vore önskvärt då Jordmarken är lite svårare att hitta till och inte lika lättillgänglig som de andra hagar är. När besökare har varit i Älghagen och Apollohagen blir övergången till nästa fina hage tydligare. En tydlig skyltning mellan dessa tre fina hagar skulle länka ihop de bättre.

Slottsholmen



Beskrivning:

Slottsholmen är en vacker ekhage vid Arboga åns södra strand där många av ekarna är 300 år gamla, och uppe på de högre partierna i området finns rester av en borgruin. De flacka åkrarna intill hagen breder ut sig mot förkastningsbranten på södra sidan av E 20 och skapar vackra och öppna landskap. I Slottsholmen kan man få många fina fågelupplevelser med bl.a. arter

som rosenfink, gräshoppsångare, näktergal, storspov och gäss och på hösten rör sig många flyttfåglar omkring här då de navigerar efter sjöar och åar på resan mot sydligare breddgrader.

Det är god tillgänglighet till Slottsholmen, till stor del med bil och den sista sträckan till fots eller med cykel. Det går även bra att ta sig hit via sjövägen där man också kan dra upp sin kanot eller en mindre båt på strandängen intill vindskyddet och den tillhörande grillplatsen.

Den större grusvägen mot Slottsholmen används ibland som motionsspår och erbjuder en ”lagom” motionsrunda från Kungsörs västra tätort.



Förutsättningar för bibehållet friluftsvärde

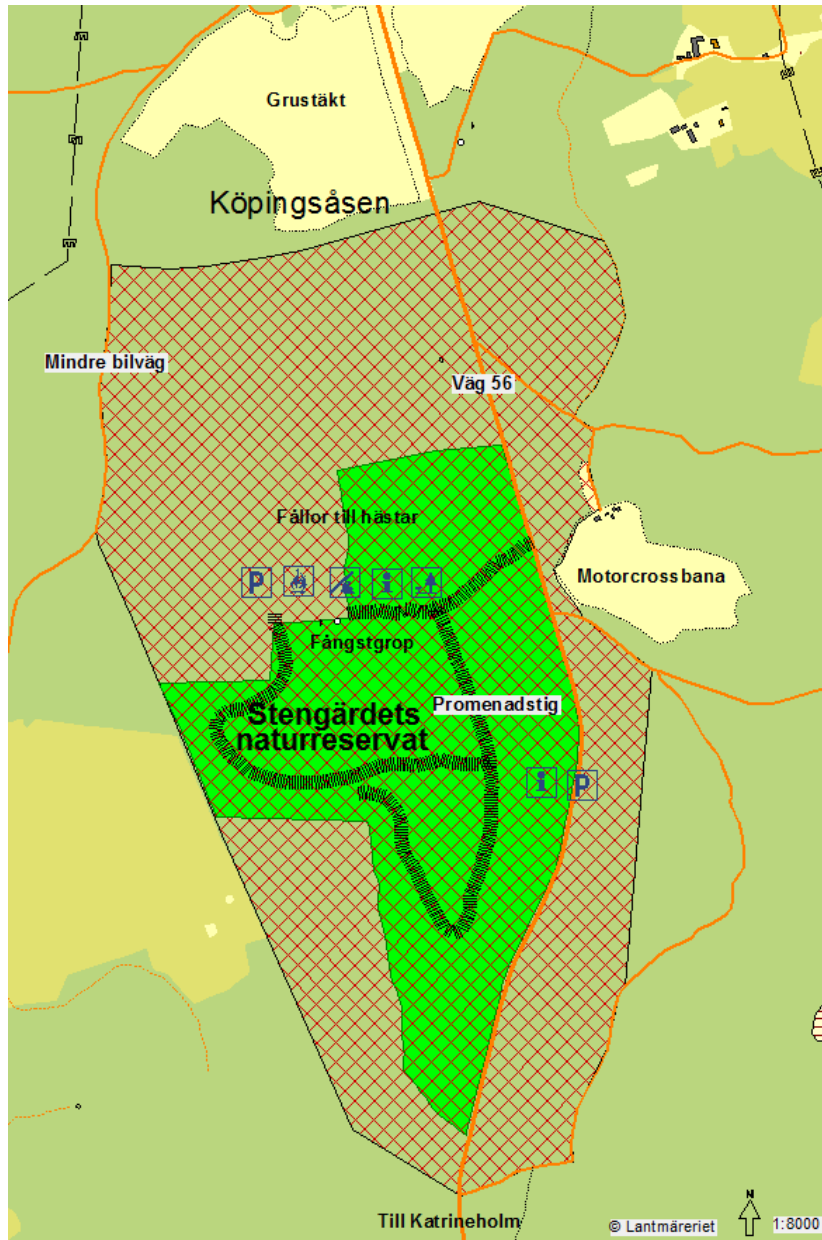
- Fortsatt betning av betesdjur i hagen.
- Underhåll av vindskyddet och grillplats.

Rekommendationer för bevarande och utveckling av friluftslivet

Större och mer lättillgänglig information om Slottsholmen vid avfarten mot bensinstationen OKQ8 skulle kunna sättas upp. Detta skulle kunna öka utnyttjandet av Slottsholmen som t.ex. rastplats eller trevligt picknick ställe för de som passerar Kungsör på väg mot en annan destination.

Området Älghagen m.fl. kan enligt översiktsplanen från 1990 lämpa sig väl som naturreservat.

Stengärdet



Friluftsliv:	Promenader, terrängridning samt bär- och svamplockning.
Storlek:	Ca 60 ha
Tillgänglighet:	Tillgängligt via bilväg (väg 56) samt en mindre bilväg fram till vindskyddet och naturreservatet. Till fots inne i naturreservatet på grus/sandstigar. Drottning Kristinas ridled (västra), Kungsörs Natur- och kulturcykelled (östra och västra, Granhammar) går förbi en del av området samt i närheten av området.
Närområde för:	Lilla- och Stora Algryt samt Lenmora.

Framkomlighet:	God framkomlighet längs större grus/sandstigar inne i området för icke funktionsnedsatta personer. Måttlig/ dålig framkomlighet för funktionsnedsatta personer, likaså fram till rastplatsen där vindskyddet finns.
Barriärer:	Sandmark, ojämn mark.
Kvalitéer.	Ett värdefullt naturområde med varggrop, urskogsliknande barrskog, strandvallar, grusplats, vattenkällor och strövstig. En del av området är naturreservat.
Attraktionskraft:	Klass 2, 3 och 4.
Anläggningar för friluftsliv:	Vindskydd, bord- och sittplatser, grillplats och informationsskyltar.
Kommunal mark:	Ja.
Dokumentation:	Naturvårdsprogram för Kungsörs Kommun.
Befintligt skydd och planeringsstatus:	Utpekad som område för friluftsliv i ÖP90, en del av området är naturreservat och riksintressant för naturvården.

Beskrivning:

Stengärdet är ett klapperstensfält som bildats efter att inlandsisen och det efterföljande mäktiga ishavet försvann. Delar av området är ett unikt naturreservat. Vattennivån i ishavet sänktes i etapper och åsen kunde då höja sig ur havet, kraftiga bränningar sköljde ut allt finkornigt material och kvar blev klapperstensfältet bestående av jämnstora rullstenar. Marken fortsatte höja sig allt högre över havsytan i en sådan fart att mäktiga strandvallar bildades på åsens östra sida, idag finns ett tiotal strandvallar kvar. Vid åsens fot breder ett urskogsliknande barrbestånd ut sig med högvuxna granar och tallar samt flera vattenkällor.

Det urskogsliknande barrbeståndet är påverkad av dikning under 1800-talet och är alltså ingen riktigt urskog ostörd av människan, men känslan av urskog infinner sig när man vistas i området. Vattnet i området är rörligt och näringsrikt och skapar en intressant vegetation runtomkring. Befolkningen i Kungsörs kommun utnyttjar området året om, bland annat för att grilla, promenera, använda ridlederna och rasta sin hund. Att vistas i området ger en känsla av att befinna sig långt ifrån tid och rum.

Drottning Kristinas ridled (västra) och Kungsörs Natur- och kulturcykelled (östra och västra, Granhammar) går förbi samt i närheten av området.

Förutsättningar för bibehållet friluftsvärde

- Underhåll av vindskydd och grillplats i området.

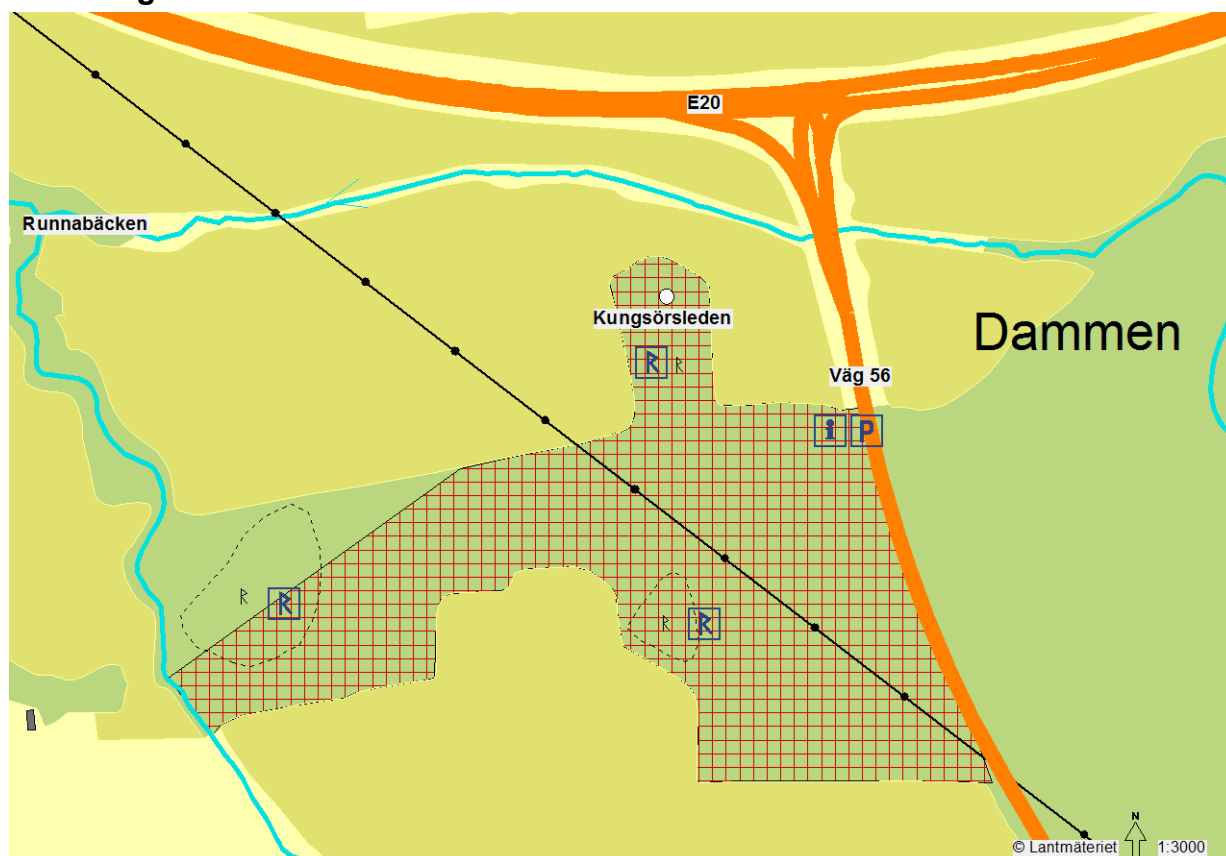
Rekommendationer för bevarande och utveckling av friluftslivet



Fram till rastplatsen, där det bl.a. finns vindskydd och grillplats, är det möjligt att ta sig med bil och parkera precis intill. Men marken vid rastplatsen består av tung sand, här skulle man kunna förbättra

framkomligheten för rullstolar/rullatorer och barnvagnar genom att göra en hårdare stig fram till vindskyddet.

Gersilla gravfält



Friluftsliv:	Promenader och utbildning.
Storlek:	Ca 8,2 ha
Tillgänglighet:	Tillgänglig via bilväg (E 20 och väg 56) med bil, cykel och till fots. Till fots inne i hagen samt längs Kungsörsleden som går igenom en del av området. I närheten går också Kungsörs Natur- och kulturcykelled (östra och västra, Granhammar).
Närområde för:	Gersilla, Hogsta och Rabostan.
Framkomlighet:	God/ måttlig framkomlighet längs Kungsörsleden för icke funktionsnedsatta personer. Måttlig/dålig framkomlighet för funktionsnedsatta personer.

Barriärer:	Häststängsel, större bilvägar och ojämn terräng.
Kvalitéer:	Björkhage, öppen hagmark och fornlämningar.
Attraktionskraft:	Klass 3 och 4.
Anläggningar för friluftsliv:	Informationstavla och Kungsörsleden går igenom området.
Kommunal mark:	Nej
Dokumentation:	Naturvårdsprogram för Kungsörs kommun.
Befintligt skydd och planeringsstatus:	Inget skydd.

Beskrivning:

Gersilla gravfält är en naturskön björkhage mitt i ett öppet åkerlandskap och har ett stort attraktionsvärde då Kungsörsleden går igenom hagen. Under den trampade Kungsörsleden är Kungsörsbygdens historiska spår synliga och landskapets identitet förstärker upplevelsen. Hagen är variationsrik vilket gör att många olika arter trivs här och kan hitta just sin plats i hagen. De öppna partierna bjuder på blommande ängar med mandelblom, jungfrulin och blåsuga.



I mitten av hagen går en kraftledningsgata och i den västra delen finns en bäckravin där man kan höra näktergal och flera olika sångare genom det täta lövverket. I betesmarken finns många historiska spår som t.ex. grundstenar från ett 24 m långt vikingahus. Runt grundstenarna växer ett täcke av backtimjan som på sommaren sprider sin aromatiska doft och har en vackert intensiv rosa färg. Här finns ytterligare ca 70 gravar, höggravar från yngre järnåldern och stensättningar från äldre järnåldern. Området vid Gersilla gravfält utger det enda område som är hävdas mellan

Gersilla och Råsta och är därmed en viktig resurs för landskapets variation och mångfald.

Kungsörsleden går igenom en del av området och i närheten går också Kungsörs Natur- och kulturecykelled (östra och västra, Granhammar). Dessa leder binder ihop Gersilla gravfält med de andra friluftsområdena längs lederna.



Förutsättningar för bibehållet friluftsvärde

- Fortsatt betning av betesdjur i hagen.

Rekommendationer för bevarande och utveckling av friluftslivet

Större informationsskyltar behövs vid området. T.ex. kunde en större skylt sättas upp lite innan hagen på väg 56 i båda riktningarna för att upplysa trafikanter om området.

Bord- och sittplatser kunde med fördel sättas upp nära bäcken som då stärker upplevelsen i hagen och ökar tillgängligheten till det porlande vattnet i lugnet och grönskan. En större rastplats kan även sättas upp vid ingången till området, vid väg

Reutersberg



Friluftsliv:	Promenader och utbildning.
Storlek:	Ca 100 ha
Tillgänglighet:	Tillgängligt via bilväg (E20) med bil och cykel, ingång via naturreservatet Hästhagen. Tillgängligt med bil och cykel genom allén intill E20. Till fots inne i området, i hagarna och närmast Arbogaån.
Närområde för:	Skäfruna och Granhammar.
Framkomlighet:	God framkomlighet längs större grusvägar i området, måttlig/dålig framkomlighet längs med Arbogaån och inne i hagarna för icke funktionsnedsatta personer. Måttlig/dålig framkomlighet i hela området för funktionsnedsatta personer.
Barriärer:	Stängsel, färister, Arbogaån, viltstängsel och större bilväg (E20).
Kvalitéer.	Ett stort, sammanhängande betesmarksområde med ädellöv, rik flora, stenmur och strandängar. En del av området är naturreservat.
Attraktionskraft:	Klass 3 och 4.
Fiskarter:	Abborre, öring, gös, gädda, ål, siklöja och asp.
Fiskerätt	Enskilt
Anläggningar för friluftsliv:	Informationsskyltar.
Kommunal mark:	Nej.
Dokumentation:	Naturvårdsprogram för Kungsörs kommun.
Befintligt skydd och planeringsstatus:	Utpekad som område för friluftsliv i ÖP90, en del av Reutersberg, Hästhagen, är naturreservat.

Beskrivning:

Reutersberg är vackert beläget invid Arbogaån. En lindallé leder in till gården som både har rik kulturmiljö och stora hagmarksområden.

De äldsta byggnaderna, två flyglar i karolinsk stil, är från 1600- talet men gården har anor från franciskanermunkarnas tid. Här bedrevs jordbruk, tegelbruk, såg och brännvinsbryggeri. Följer man allén hela vägen ner till ån hittar man också grundstenarna till gårdens ångbåtsbrygga, en viktig kommunikationslänk med omvärlden då det begav sig. I en liten vik i ån intill det gamla sågverket låg en gång en utskeppningshamn för det sågade virket.

En promenad runt gården längs småvägar erbjuder kärn med skogsnäppa och änder, rester av det gamla tegelbruket där ormbunkar och trädplantor tittar fram samt en välbehållen stenmur vid sidan av den slingrande gårdsvägen.

Naturreservatet Hästhagen i områdets östra del är en fin och öppen hage med äldre träd där man på våren kan se stora mängder gullviva mellan hasselbuskar och blommande äppelträd.

Området i Reutersberg kan erbjuda historiska promenader samt lugna och sköna strövtåg i Arbogaåns närhet. Hela området som helhet är intressant för friluftslivet. Besökarna kan hålla sig till en större grusväg som går igenom området och förbi bebyggelsen, eller göra avstickare in i skogsområdena, i hagarna samt ut till vattenkanten vid Arboga ån.



Förutsättningar för bibehållet friluftsvärde

- Fortsatt betning av betesdjur i hagarna.

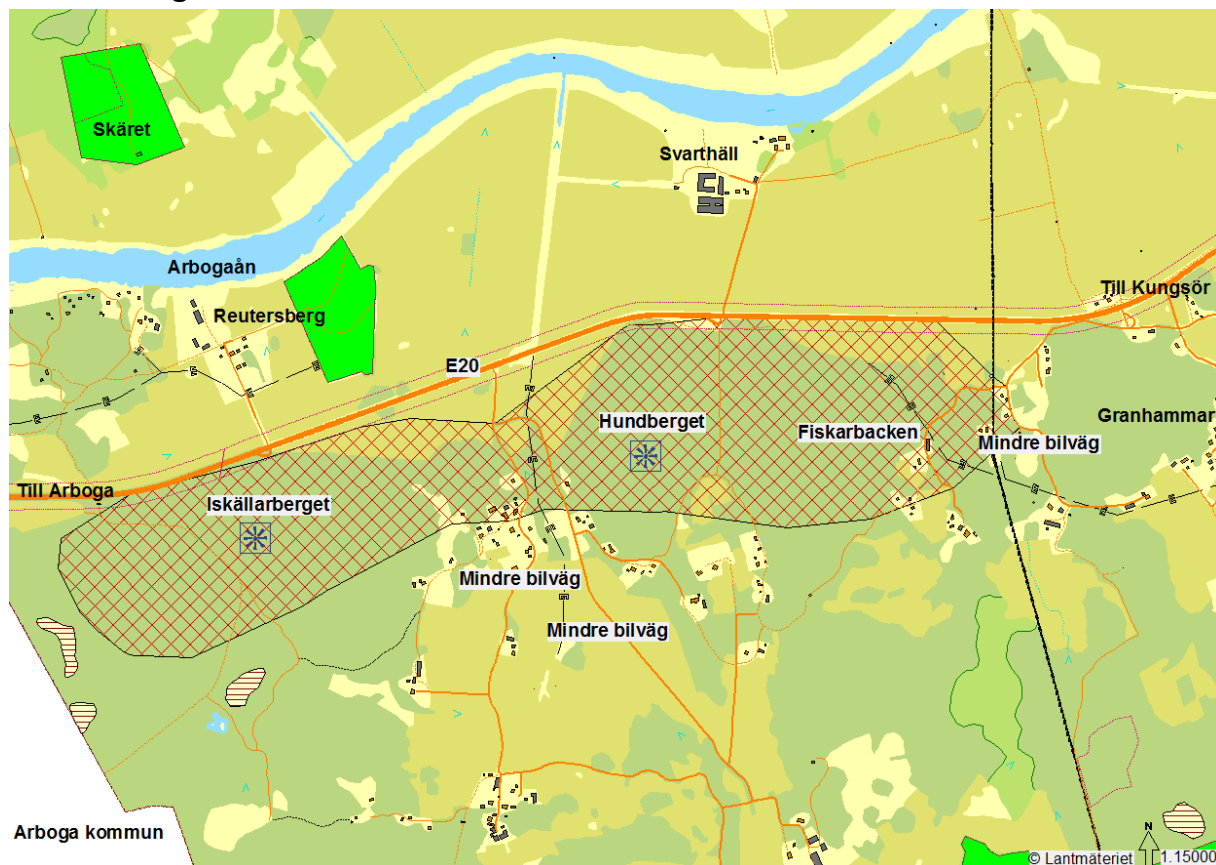
Rekommendationer för bevarande och utveckling av friluftslivet

Tydligare skyltning behövs i området med information om bl.a. vart ingången till området är någonstans och vart man kan parkera en bil. En karta bör också finnas som visar vart promenadstigarna finns och som tydligt visar vart besökarna inte bör gå, t.ex. inne på hustomterna. Besökarna måste få bättre information om vart de kan röra sig i området utan att det känns som om de går på någons tomt.

Fler guidade turer i området är önskvärt. Det upplyser invånarna och besökarna att området finns och gynnar också den sociala gemenskapen.

Språngbräddor inifrån Hästhagen, och delar av Reutersberg, och ut till ån skulle möjliggöra en rogvande plats vid vattnet för besökarna. Även bord- och bänkar samt grillplatser kunde sättas upp närmare vattnet.

Iskällarberget



Friluftsliv:	Promenader och utkiksplats.
Storlek:	Ca 126 ha
Tillgänglighet:	Tillgängligt via bilväg (E20) med bil eller cykel. Svårtillgänglig ingång till området. Till fots på berget. Kungsörs Natur- och kulturcykelled (västra, Granhammar) går förbi i närheten av området.
Närområde för:	Reutersberg, Granhammar och Skäftruna.
Framkomlighet:	Måttligt/ dålig framkomlighet för icke funktionsnedsatta personer. Dålig framkomlighet för personer med funktionsnedsättning.
Barriärer:	Viltstängsel och större bilväg (E20).
Kvalitéer.	En förkastningsbrant som erbjuder goda utsiktsmöjligheter över slätten.
Attraktionskraft:	Klass 3 och 4.
Anläggningar för friluftsliv:	Informationsskyltar.
Kommunal mark:	Nej.
Dokumentation:	Naturvårdsprogram för Kungsörs kommun.
Befintligt skydd och planeringsstatus:	Utpekad som område för friluftsliv i ÖP90.

Beskrivning:

Iskällarberget är en fin utsiktsplats på den förkastningsbrant som vetter genom kommunen i öst-västlig riktning. Sikten över den flacka Kungs Barkaröslätten är mycket god härifrån. Här finns hällmarkspartier med äldre tall där hålbbyggande fåglar samt intressanta lavar trivs. I området finns också yngre lövblandskog. Hela förkastningsbranten blir intressant då den ligger i brytpunkten mellan skogen och det öppna kulturlandskapet som skapar en mosaik av olika naturupplevelser.

Närmare Kungsörs tätort ligger Hundberget som också erbjuder en fin utkiksplats över Mäljarlandskapet.

Kungsörs Natur- och kulturcykelled (västra, Granhammar) går förbi i närheten av området.

Förutsättningar för bibehållet friluftsvärde

- Skogsbruk bör ta hänsyn till friluftslivet (ÖP90).

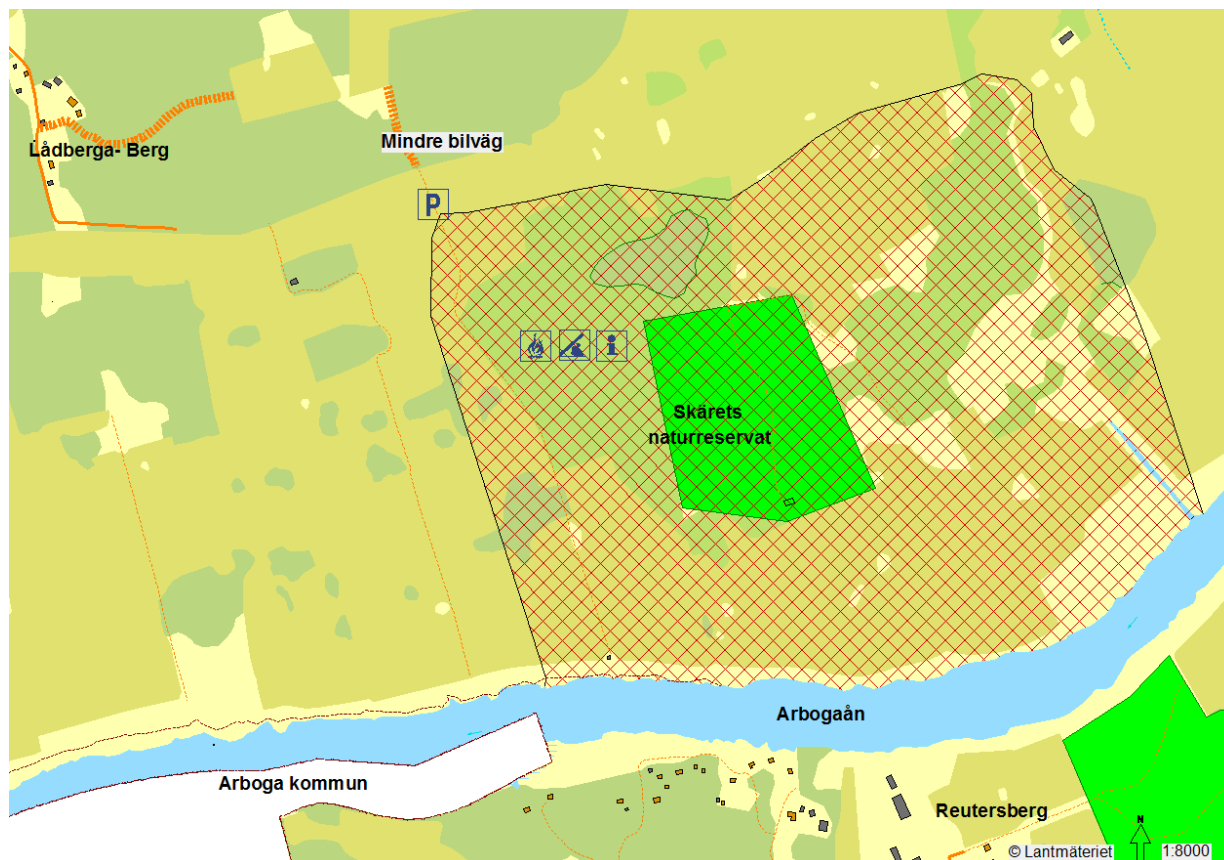
Rekommendationer för bevarande och utveckling av friluftslivet

Intresset för Iskällarberget kan komma att öka om det finns större informationsskyltar i området. En informationsskylt kunde även sättas upp vid bensinstationen OKQ8 i Kungsör för att upplysa långväga besökare att området finns och vart ingången till berget är någonstans. Även mer information i Kungsörs centrum om Iskällarberget skulle göra att fler blir medvetna om området.



En bättre tillgänglighet och ingång till berget bör ordnas så att besökare både vet vart man kan gå in och att besökarna faktiskt kan ta sig in i området.

Skäret



Friluftsliv:	Promenader, cykelturer och utbildning.
Storlek:	Ca 103 ha
Tillgänglighet:	Tillgänglig via mindre bilväg med bil, cykel och till fots bilväg fram till Skäret. Till fots inne i hagen. Kungsörs Natur- och kulturcykelled (Valskogsslingan) går i närheten av området.
Närområde för:	Valskog, Aspa, Lådberga och Berg.
Framkomlighet:	Mycket god framkomlighet längs den mindre bilvägen fram till hagen samt god/måttlig framkomlighet inne i hagen för icke funktionsnedsatta personer. God längs den mindre bilvägen och måttlig/dålig framkomlighet för funktionsnedsatta personer.
Barriärer:	Diken, ojämn mark.
Kvalitéer.	Ett värdefullt naturområde med äldre ekar, en rik flora och betade strandängar.
Attraktionskraft:	Klass 3 och 4.
Anläggningar för friluftsliv:	Vindskydd, grillplats och informationsskyltar.
Kommunal mark:	Nej.
Dokumentation:	Naturvårdsprogram för Kungsörs kommun.

Befintligt skydd och planeringsstatus:

Utpekad som område för friluftsliv i ÖP90.
En del av hagen är naturreservat.

Beskrivning:

Sedan 1964 har en bit av hagarna i Skäret varit naturreservat. I hagarna finns grova ekar, hassel och enbuskar i svagt kuperade betesmarker och på vissa ställen även öppen hagmark med hagmarksflora. De betade markerna sträcker sig ända ner till Arboga ån. Området har benämnts ”de stora skären” i historien och har sedan medeltiden präglats starkt av slätter, dock inte längre. Ett mindre skogsparti runt ett källdrag används i utbildningen för skolor. Öster om naturreservatet finns mer öppna ytor i en äldre och trädbevuxen betesmark.

För invånarna i Valskog är Skäret och dess omgivningar det absolut intressantaste och attraktivaste utflyktsmålet i närhet till bebyggelsen. Vägen fram till Skäret är gemytlig att cykla på och Kungsörs Natur- och kulturcykelled (västra) i Valskog går alldeles i närheten.



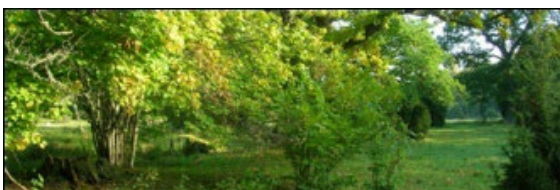
Förutsättningar för bibehållet friluftsvärde:

- Fortsatt betning av betesdjur.
- Fortsatt underhåll av vindskydd, bord- och sittplatser etc. (ÖP90).

Rekommendationer för bevarande och utveckling av friluftslivet

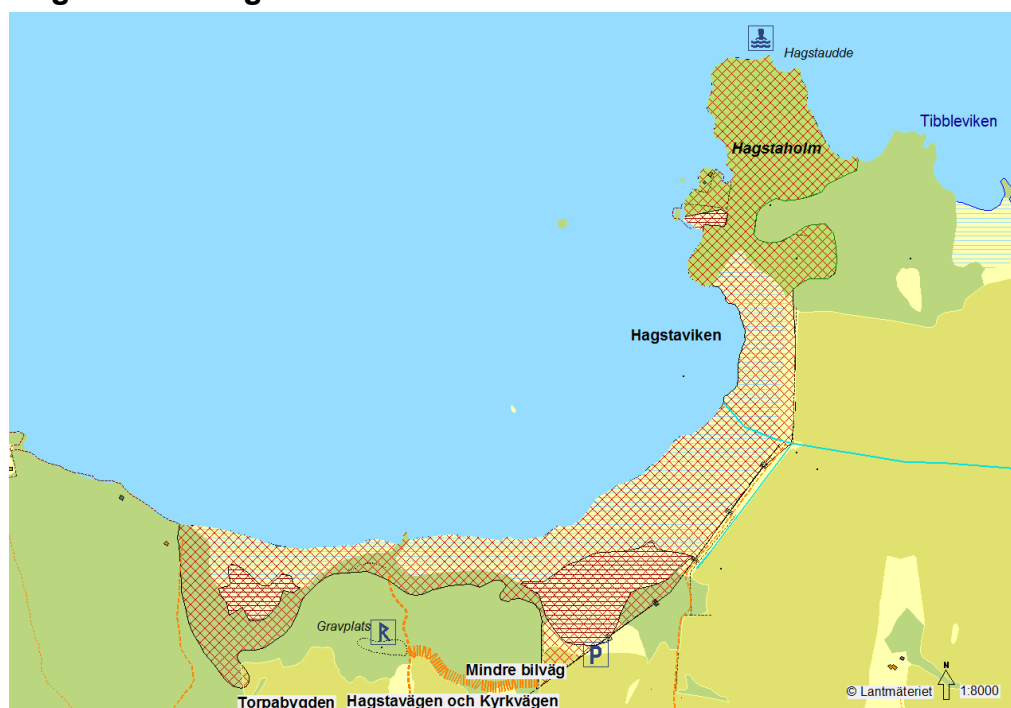
Det finns utrymmen för att skapa ett stort betesområde med olikåldrad ädellövskog i och intill Skärets naturreservat. Partier med yngre generationer av ädellöv skulle komplettera ekbackarna och ge besökaren rikare upplevelse av platsen

Östra delen av Skäret skulle gynnas av införing av bete. Här finns resurser till att skapa ett stort betesområde med olikåldrad ädellövskog, och närheten till Arboga ån förstärker naturvärdet. När djurhållningen är ordnad krävs gallring, röjning och slätter för att bevara hagen i gott skick.



Kungsörs Natur- och kulturcykelled (västra, Valskog) bör förlängas och ledas hela vägen fram till Skäret för att öka utnyttjandet av friluftsområdet.

Hagstaholm Hagstaviken



Friluftsliv:	Promenader, bad, fiske, rastplats för båtfolk samt utbildning.
Storlek:	Ca 28 ha
Tillgänglighet:	Tillgänglig via bilvägar genom Torpabygden (Kyrkvägen och Hagstavägen) samt en mindre bilväg ner till viken och holmen. Till fots inne i hagen vid Hagstaholm.
Närområde för:	Torpabygden, Norrby och Lövnäs.
Framkomlighet:	God framkomlighet längs de gamla traktorspår inne i hagen vid Hagstaholm för icke funktionsnedsatta personer, måttlig/dålig framkomlighet i övrigt för icke funktionsnedsatta personer. Måttlig/dålig framkomlighet längs den mindre bilvägen intill Hagstaviken och fram till Hagstaholm samt dålig inne i hagen vid Hagstaholm för funktionsnedsatta personer.
Barriärer:	Bladvassvik, fårnät runt hagen och små stigar.
Kvalitéer.	Sötvattenstrandäng, små öppna torrbackar och fuktängar, rundhällar vid stranden, olika skogstyper som björk-, barr och blandlövsskog samt mångfald av biotoper.
Attraktionskraft:	Klass 3 och 4.
Fiskarter:	Abborre, gös och gädda.
Fiskerätt:	Enskilt frivatten med fritt handredskapsfiske 300 meter från stranden.
Anläggningar för friluftsliv:	Nej.

Kommunal mark:	Nej.
Dokumentation:	Naturvårdsprogram för Kungsörs kommun.
Befintligt skydd och planeringsstatus:	Inget skydd.

Beskrivning:

Hagstaholm ligger på en kuperad moränholme ute i Mälaren och är en mycket vacker hage med ett varierat landskap, bl.a. fina rundhällar och en björkskog med ålderdomlig karaktär. Hagen har fina öppna ytor på grund av bete i den västra delen. Genom betet kan också en artrik beteshävdad flora växa här. Övriga delar är dock under igenväxning. I april täcks marken av sippor i olika färger. De varierade miljöerna i hagen, och närheten till Mälaren, gör att holmen har ett rikt fågelliv och är en gemytlig plats för friluftsliv och för den naturintresserade besökaren.

Hagstaviken är en strandäng med ett flackt och öppet åkerlandskap vilket ger en vacker utblick över Mälaren och Hagstavikens böljande vass. Nu betas marken återigen av tjurar efter flera års igenväxning och gör strandängen till en av de få våtmarks ängar som faktiskt hålls öppna. Viken har precis som holmen ett rikt fågelliv. Området mot Hagstaholm och Mälaren är igenvuxet med bladvass.

Den mindre bilvägen fram till Hagstaholm används bl.a. till promenader och hundrastning av befolkningen i Torpabygden. Området kan komma att bli mycket attraktivt för friluftsliv om bostadsbebyggelsen i närområdet expanderar i framtiden.



Förutsättningar för bibehållet friluftsvärde

- Fortsatt slyröjning och betning av betesdjur.

Rekommendationer för bevarande och utveckling av friluftslivet

En bättre markering från sjösidan borde finnas så att man lättare vet vart man kan anlägga en mindre båt och därmed kunna använda hällarna vid Hagstaholm som bad- och rastplats.

En skyddad plats för fågelskådning, vid Hagstaholm nära rundhällarna samt en i Hagstaviken, skulle gynna fågelskådare i denna fågelrika miljö.

Att friställa äldre naturvårdsträd samt att öka betetrycket inne i hagen vid Hagstaholm skulle gynna träden till att växa mer fritt. På så sätt skulle besökarna få uppleva en mer öppen och harmonisk hage.

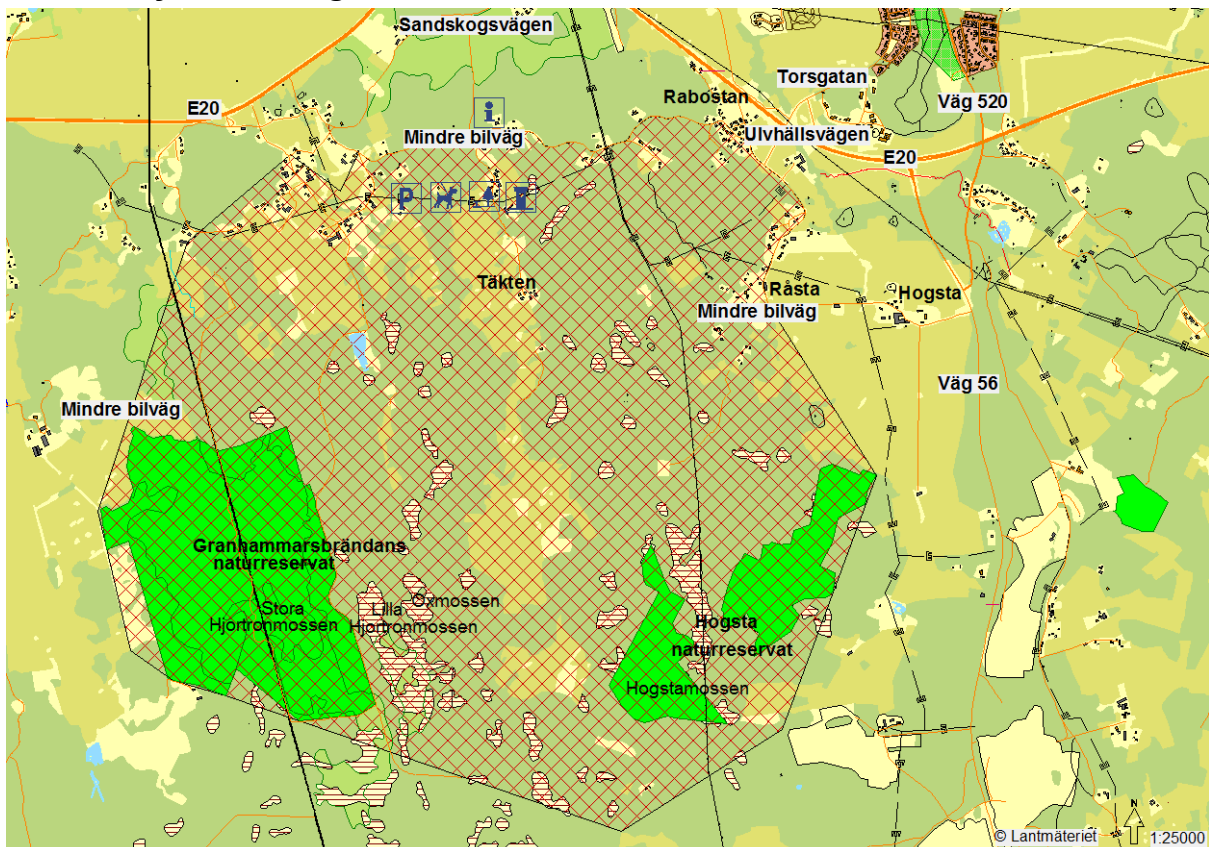
Underhålla de vägar (traktorvägar) som finns inne i hagen vid Hagstaholm, och få en ledad stig fram till de öppna torrbackarna som erbjuder en bra picknickplats på våren och sommaren. Även markeringar fram till rundhällarna vore bra för de som vill ta sig ett dopp i sjön eller lägga sig och sola.

Informationsskyltar borde sättas upp i området med tydlig information om gång- och cykelvägar i områdets närhet. Det borde också finnas information om att det på sommaren finns tjurar i hagen och att det därför inte är lämpligt att vistas i hagen med hundar under den tiden.

Området borde i en ny översiktsplan nämnas som ett friluftsområde. Genom att utveckla området, t.ex. med aktiviteter som gemensamma picknickar, kan kommunens invånare få upp ögonen för de fina naturmiljöerna som erbjuds här.



Område sydväst Kungsörs tätort



Friluftsliv:	Promenader, terrängridning, löpning, hundträning och bär- och svampplockning.
Storlek:	Ca 60 ha
Tillgänglighet:	Tillgängligt via bilväg (Sandskogsvägen) med bil, cykel och till fots. En mindre bilväg går längs med området och är tillgänglig med bil, cykel och till fots. Till fots inne skogarna på mindre stigar. Kungsörs Natur- och kulturcykelled (Granhammar) samt Drottning Kristinas ridled (västra) går förbi och igenom delar utav området.
Närområde för:	Kungsörs sydvästra tätort, Rabostan och Gersilla området.
Framkomlighet:	Mycket god framkomlighet längs den mindre bilvägen för både funktionsnedsatta och icke funktionsnedsatta personer. Måttlig/dålig framkomlighet inne i skogen för icke funktionsnedsatta personer, dålig framkomlighet för funktionsnedsatta personer.
Barriärer:	Trafikerad väg genom området, stigar i ojämn, bitvis blockig terräng.
Kvalitéer.	Ett värdefullt skogsområde med rikt utbyggt vägnät med god framkomlighet samt hundträningmöjligheter.
Attraktionskraft:	Klass 2, 3 och 4.
Anläggningar för friluftsliv:	Kungsörs brukshundklubb har bord och bänkar samt utedass.
Kommunal mark:	Nej.
Dokumentation:	Naturvårdsprogram för Kungsörs kommun.
Befintligt skydd och planeringsstatus:	Utpekat som område för friluftsliv i ÖP90.



Beskrivning:

Skogsområdet runt Granhammar har länge varit attraktivt för både människor och djur att vistas i. I området finns ett rikt utbyggt vägnät som tar dig runt i området utan större svårigheter och där du kan göra avstickare in i skogen för att plocka bär och svamp etc. På senare år har ett mycket hårt skogsbruk utarmat många naturvärden och de stora hyggena som dominerar är mycket svårtillgängliga. Området kan dock erbjuda lugna och tysta skogspromenader med en känsla att vara långt borta ifrån tätbebyggelsen.

Kungsörs brukshundsklubb har sin klubbstuga i norra delen av området och där större delen av verksamheten bedrivs under sommarhalvåret.

Kungsörs Natur- och kulturcykelled (Granhammar) samt Drottning Kristinas ridled (västra) går förbi och igenom delar utav Området sydväst om Kungsörs tätort.

Förutsättningar för bibehållet friluftsvärde:

- Hänsyn till friluftslivet ska tas vid skötsel av skogsmark (ÖP90).

Rekommendationer för bevarande och utveckling av friluftslivet

Bänkar borde sättas upp längs den mindre bilvägen genom området så att besökarna som färdas med cykel eller promenerar kan ta en paus längs vägen. Någon större rastplats med bord och bänkar under tak vore också trevligt om det fanns för besökarna.

En stor och tydlig informationsskylt kunde sättas upp, t.ex. i Sandskogsbacken och en vid Rabostan, där hela området finns utritat med utmärkta promenad- och cykelstråk.

Området som ritas ut på kartan idag skiljer sig från hur området ritades ut i ÖP90. I denna plan har vi också tagit med Granhammarbrännans- och Hogstas naturreservat som en del av Området sydväst om Kungsörs tätort. Dessa naturreservat var inte bildade då man tog fram översiktplanen år 1990. Naturreservaten är intressanta även för friluftsentressen.

Leder och gröna stråk Kungsörsleden



Friluftsliv:	Promenader, vandring, utbildning och löpning.
Längd:	24 km
Tillgänglighet:	Tillgänglig via bilvägar (väg 250 och Kungsuddsvägen) till ledens början/slut vid Kungsudden med bil, cykel och till fots. Till fots längs med leden, vissa delar av sträckan går att cykla på.
Närområde för:	Kungsörs närnatur och områdena Kungsudden, Ekudden, Arboga ån, Mälaren, Skillingeuddsområdet, Malmberga- Västra Ekeby, Lockmora, Runnabäcken, Gersilla gravfält samt Jägaråsen.
Framkomlighet:	Mycket god framkomlighet längs leden för icke funktionsnedsatta personer, mycket god framkomlighet längs två mindre sträckor vid Runnabäcken respektive Skillingeudds villa- och fritidsbebyggelse för funktionsnedsatta personer.
Barriärer:	Större bilvägar (E 20, väg 250), stättor och staket.
Kvalitéer:	Inkluderar Kungsörs närnatur med bördiga jordbrukslandskap, ekhagar, strandängar, skogsområden med små gårdar, sjö, å och bäck samt fornlämningar.
Attraktionskraft:	Klass 2, 3 och 4.
Fiskarter:	Abborre, öring, gös, gädda, ål, siklöja och asp.
Fiskerätt	Fritt handredskapsfiske i Mälaren och Arboga ån.
Anläggningar för friluftsliv:	Leden är markerad i båda färdriktningarna med gula skyltar, sittplatser efter leden, informationsskyltar, rastplats med vindskydd och sittplatser, café, fågeltorn och kiosk.
Kommunal mark:	Delvis.
Dokumentation:	Naturvårdsprogram för Kungsörs Kommun.
Befintligt skydd och planeringsstatus:	Inget skydd.



Beskrivning:

Kungsörsleden börjar och slutar vid Kungsudden och sträcker sig 24 km genom

Kungsörs närnatur där den nuddar många av de fina och utnyttjade friluftsområdena i kommunen. Leden som passerar både ekhagar och strandängar är i första hand en vandringsled, men det går även bra att cykla om man är beredd på att lyfta cykeln över vissa hinder som staket och stättor. Cykling är dock inte tillåtet inom Jägaråsens naturreservat.

Den norra slingan går längs med Jägaråsen och är ca 7 km lång. Här finns partier av alskog, bokskog och betesmarker. Leden fortsätter ner till Bottens badplats och tillbaka på den lilla stig som ringlar sig längs med kanten på åsen och förbi Drottning Kristinas ridbana.



Den södra slingan tar dig på en rundvandring från Kungsörs tätort ner mot Lockmora och tillbaka och är ca 17 km lång. Leden leder dig från Kungsudden vidare längs med Arboga åns och Mälarens strand förbi gästhamn, bad och camping. Vidare mot Skillinge lämnar vi betade hagmarker bakom oss till förmån för en magrare tallskog och kommer fram till Kungsörs största badplats vid Skillingeudd. Leden passerar sedan Västra Ekeby med de vackra Blänkhemshagarna och upp mot Lockmora friluftsgård. Efter Lockmora finns rastplatser med vindskydd samt viltvatten och senare kommer man fram till den slingrande Runnabäcken fylld av lummig grönska. Leden fortsätter in i Gersilla gravfält för att sedan följa Runnabäcken ner till Arboga ån och därefter tillbaka till Kungsudden.



Kungsörsleden binder ihop friluftsområdena: Jägaråsen, Arbogaån, Skillingeuddsområdet, Malmberga- Västra Ekeby, Lockmora-Klämsbo och Gersilla gravfält.

Det finns goda möjligheter att parkera sin bil i anslutning till leden vid Kungsudden, Bottens badplats, Ekuddens camping, badet vid Skillingeudd samt vid Lockmora friluftsgård. Färdas man med båt blir gästhamnen den naturliga startplatsen för leden, och kommer man med tåg är det bara att ansluta till leden genom att gå tvärs över tågrälsen. Möjligheter till övernattnig finns vid vindskyddet belägen i skogen mellan Dammen och Klämsbo samt vid Ekuddens camping och Kungsörtorps hotell- och konferensanläggning. Under sommartid finns ett café och matservering öppet vid Kungsudden samt en kiosk vid Ekuddens camping.

Förutsättningar för bibehållet friluftsvärde:

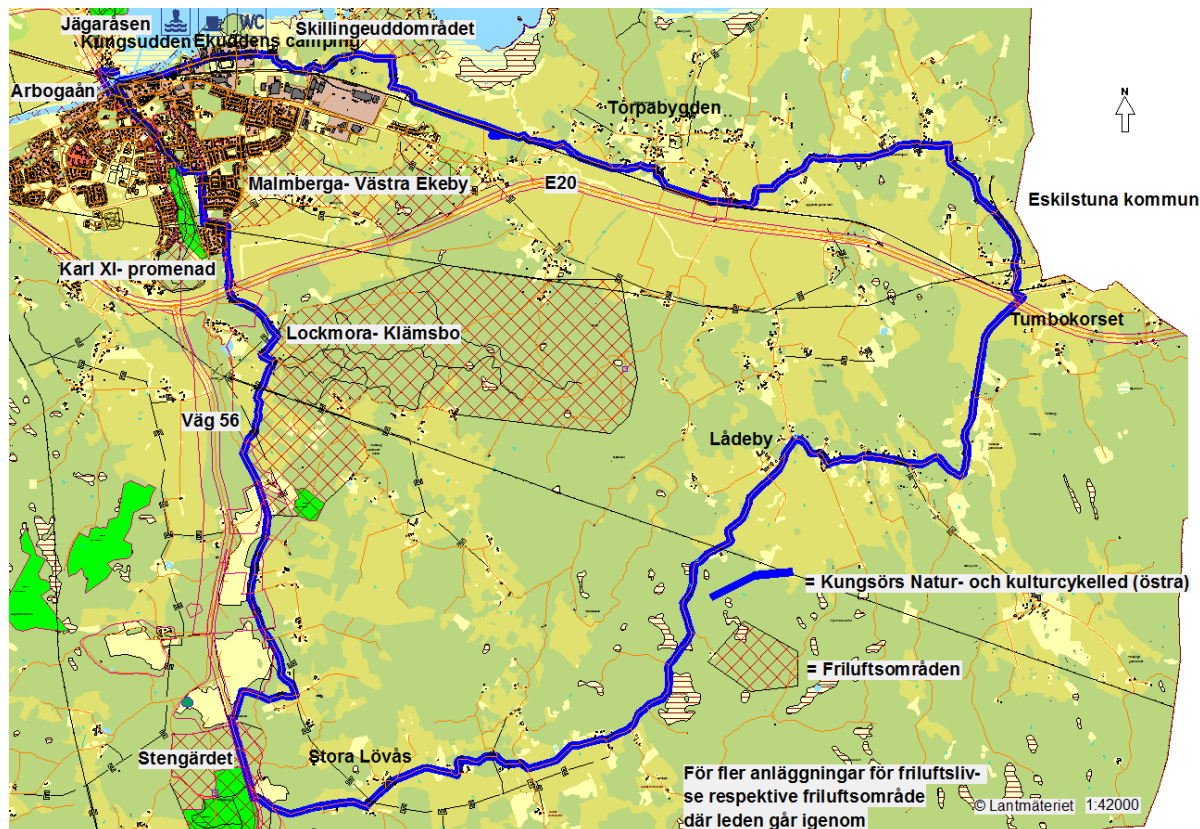
- Fortsatt underhåll av leden genom slätterbalk.

Rekommendationer för bevarande och utveckling av friluftslivet:

Ett förslag vore om de delar av leden som nu är anpassat för rullstolar/rullatorer och barnvagnar, även kan anpassas för personer med nedsatt syn genom att lägga ut ledstråk och kontrastmarkeringar.

Skyltningen av leden behöver bli bättre. T.ex. behövs det fler skyltar längs vägen, större skyltar på vissa platser och pilar borde finnas med på skyltarna som talar om riktningen till närmaste rastplats eller bygd etc. På skyltarna borde det också finnas avståndsangivelser så att besökarna lättare kan planera sin färd, t.ex. när längs leden det borde vara lämpligt för en paus, hur långt det är till nästa utsikt eller sevärdhet eller när man kan äta sin matsäck osv. Någon skylt på vägen som talar om hur långt det är till ledens början/slut vid Kungsudden vore också bra, t.ex. om utifall det börjar regna och man vill börja bege sig hemåt igen. En bättre skyltning längs leden visar också att leden tas omhand och att den fortfarande är aktuell.

Kungsörs Natur- och kulturcykelled (östra)



Friluftsliv:	Cykelturner, utbildning och promenader.
Längd:	33 km
Tillgänglighet:	Tillgängligt via bilväg (väg 250 och Kungsuddsvägen) till ledens början/slut vid Kungsudden med bil, cykel och till fots. Leden är sedan tillgänglig med cykel.
Närområde för:	Kungsörs tätort, Kungsudden, Skillinge, Torpa, Torpunga, Torpsten, Slottsberget/Björshägran och Lockmora.
Framkomlighet:	God framkomlighet med tillgång till cykel längs leden.
Barriärer:	Större bilvägar (E 20, väg 56 och väg 250).
Kvalitéer.	Utsikt över strandängar, sjö nära tätbebyggelse, badplatser, bördiga åkrar, kulturhistoriska intressen och skogslandskap.
Attraktionskraft:	Klass 2, 3, och 4.
Anläggningar för friluftsliv:	Leden är markerad med blåvita skyltar, café, fågeltorn, grillplats och vindskydd.
Kommunal mark:	Delvis.
Dokumentation:	Naturvårdsprogram för Kungsörs Kommun.
Befintligt skydd och planeringsstatus:	Inget skydd.

Beskrivning:

Kungsörs Natur- och kulturcykelleden (östra) startar och slutar vid Kungsudden och tar dig runt på både grus- och asfalsvägar under en ca 33 km lång färd som tar ca 3 timmar.

Leden startar vid Kungsudden och går igenom de sjönära delarna av Kungsörs tätort med riktigt fina utblickar över Mälarens inre del. Är man sugen på att ta ett dopp under färden är det korta avstickare till Ekuddens camping eller till badet vid Skillingeudd. Sedan följer leden en bit längs järnvägen och in mot Torpa med sina bördiga åkrar och charmiga kulturhistoriska bebyggelsen med bl.a. en kyrka från 1100-talet. Kulturlandskapet hålls här öppet genom betning av får och hästar. Från Torpa åker man över E 20 mot Torpunga där det finns vidsträckta betesmarker och gamla anor. Vid Torpsten har du sedan en gammal fornborg att undersöka samt en fin utsikt över Torpaslätten. När du sedan kommer in i Kungsörs södra skogslandskap går vägen mellan Slottsbergets tallskogklädda hållmarker och Björhägrans myrmarker. Du snuddar sedan vid Stengärdets naturreservat där miljön är magisk med klapperstensfält och klara vattenkällor i urskogsmiljö. Sista biten tillbaka igen följer Köpingsåsens fina bärmarker och strövvänliga skog. Behöver du vila en stund och fylla på vattenflaskan kan du stanna till vid Lockmora friluftsgård innan du är tillbaka i samhället igen.

Vid Ekuddens camping går det bra att hyra finns goda möjligheter att parkera sin bil i till leden vid Kungsudden, Ekuddens camping, Skillingeudd samt vid Lockmora friluftsgård. som kommer med tåg kan ansluta till leden gå tvärs över tågrälsen. Möjligheter till övernattnig finns vid vindskyddet belägen i skogen mellan Dammen och Klämsbo samt vid Ekuddens camping och Kungsörtorps hotell- och konferensanläggning. Under sommartid finns ett café och matservering öppet vid Kungsudden samt en kiosk vid Ekuddens camping.



cyklar. Det anslutning badet vid Besökare genom att

Den östra slingan av cykelleden går igenom eller förbi i närheten av flera friluftsområden i Kungsörs kommun. Cykelleden binder ihop friluftsområdena: Jägaråsen, Arbogaån, Skillingeuddsområdet, Stengärdet, Lockmora- Klämsbo, Malmberga- Västra Ekeby och Karl XI:s promenad.

Förutsättningar för bibehållet friluftsvärde:

- Fortsatt underhåll av cykelleden.

Rekommendationer för bevarande och utveckling av friluftslivet:

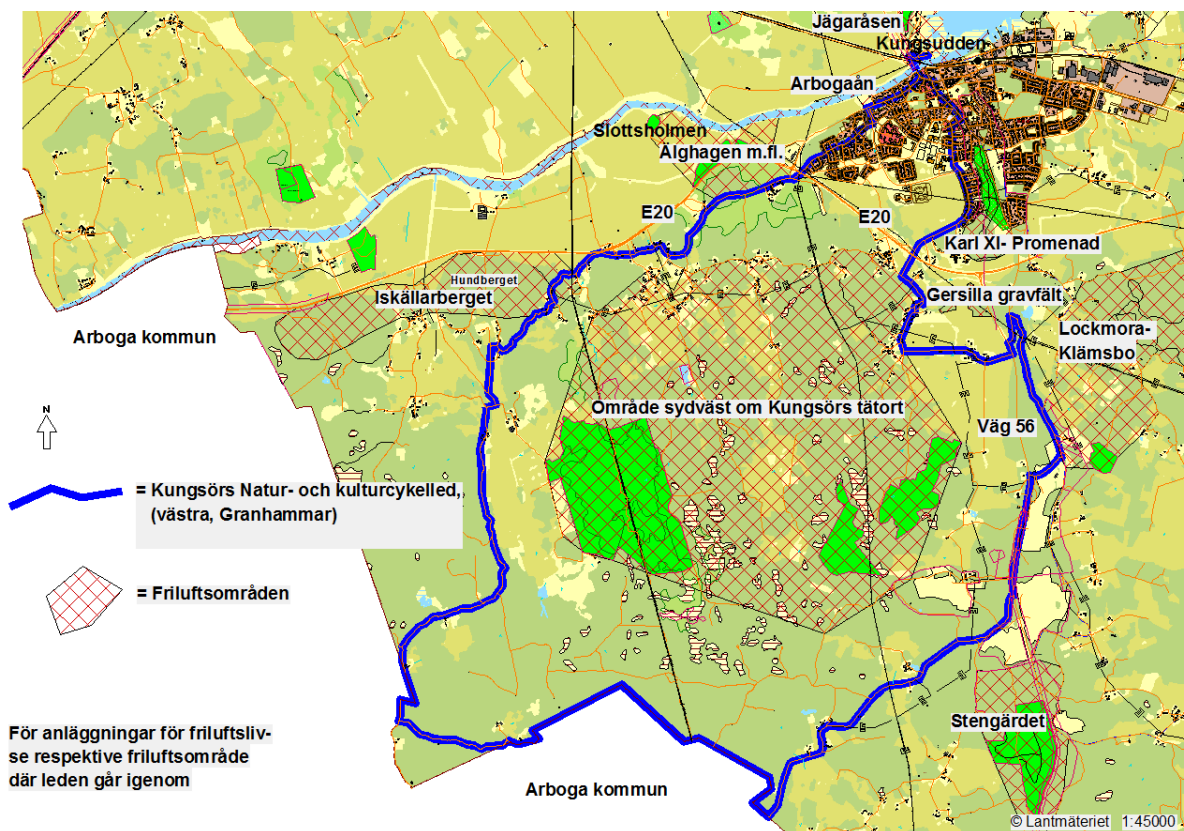
Cykelleden skulle kunna förlängas med en avstickare till Hagstaholm- Hagstaviken så att även detta friluftsområde binds ihop med cykelleden och därmed de andra friluftsområdena där cykelleden går igenom eller förbi. Vid Hagstaholm finns t.ex. en trevlig badhäll där den varma cyklisten skulle kunna ta sig ett dopp.

Skyltningen av cykelleden behöver bli bättre, t.ex. genom att sätta upp fler skyltar längs vägen, ha pilar som visar riktningen samt avstånd till närmaste rastplats etc. Besökarna bör känna att denna led är aktuell och tas omhand, detta minskar osäkerheten till att utnyttja leden.

Underhållet av leden bör bli bättre. Leden är viktig ur ett turist- och marknadsföringsperspektiv, därför är det extra noga att hålla vad vi lovar om leden i broschyrer och annat.

Kungsörs Natur- och Kulturcykelleder (väster)

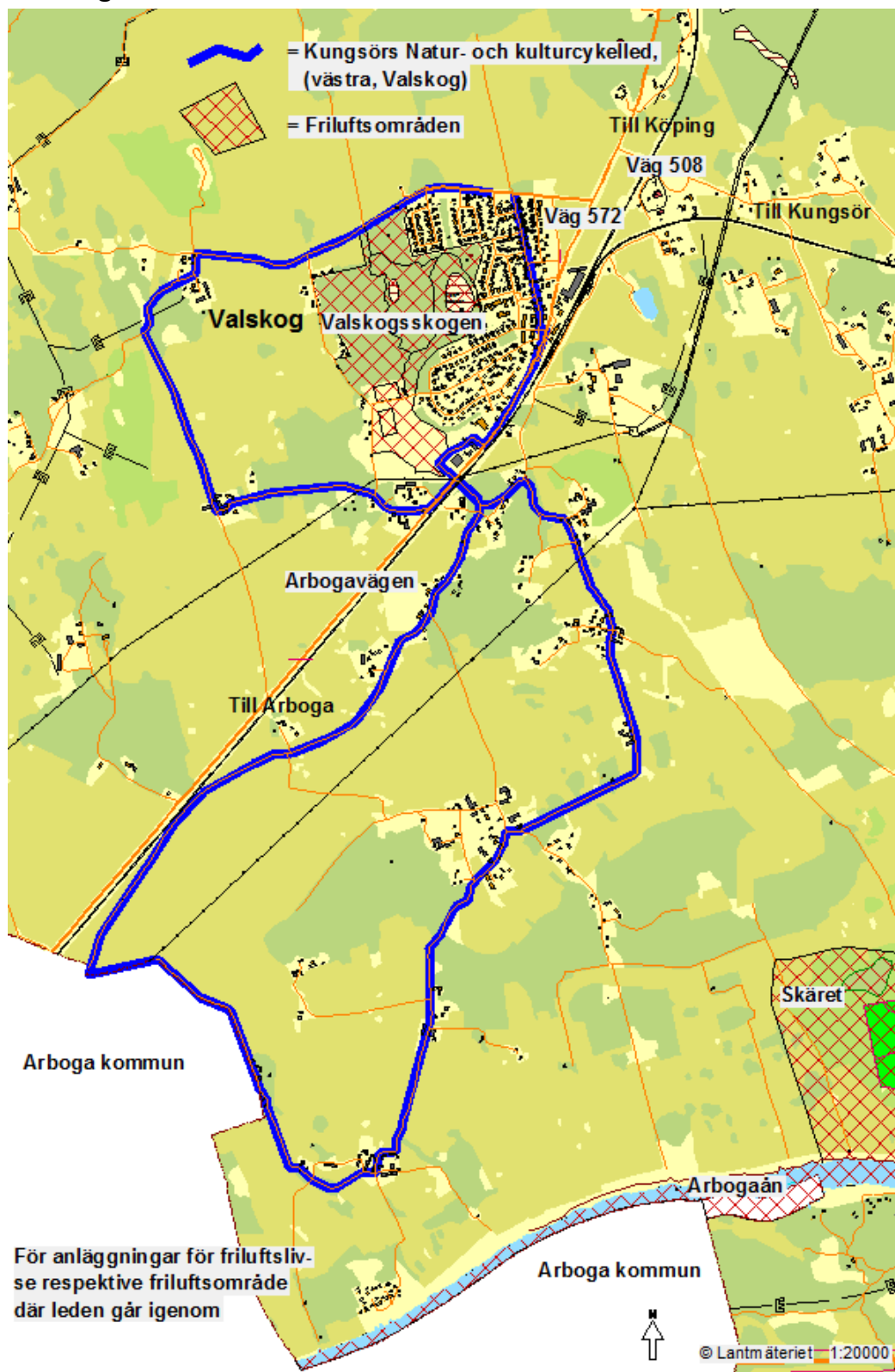
Granhammar



Kungs- Barkarö



Valskog



Friluftsliv:	Cykelturer, promenader och utbildning.
Längd:	Totalt ca 55 km; Kungs- Barkarö 14 km, Granhammar 28 km och Valskog 13,6 km
Tillgänglighet:	Tillgängligt via bilvägar (väg 250 och Kungsuddsvägen) till ledens början/slut vid Kungsudden med bil, cykel och till fots. Leden är sedan tillgänglig med cykel.
Närområde för:	Kungsörs tätort, Kungsudden, Jägaråsen, Kungs Barkarö, Jordmarken, Sandskogsbacken, Granhammar, Skäftruna, Klämsbo, Gersilla gravfält, Valskog, Lådberga- Berg, Aspa och Holma.
Framkomlighet:	God framkomlighet med tillgång till cykel.
Barriärer:	Större bilväg (väg 250).
Kvalitéer.	Rullstensås, ekhagar, strandäng, skogslandskap och björkhage.
Attraktionskraft:	Klass 2, 3 och 4.
Anläggningar för friluftsliv:	Leden är markerad med blåvita skyltar, café, fågeltorn, grillplatser och vindskydd.
Kommunal mark:	Delvis.
Dokumentation:	Naturvårdsprogram för Kungsörs Kommun.
Befintligt skydd och planeringsstatus:	Inget skydd.

Beskrivning:

Den västra natur- och kulturcykelleden är sammanlagt ca 55 km lång och består av 3 olika slingor som går igenom Granhammar, Kungs- Barkarö och Valskog. Leden startar och slutar, precis som den östra delen av cykelleden samt Kungsörsleden, vid Kungsudden, platsen där Gustav Vasa lät bygga upp en kungsgård.

Cykelleden genom Kungs- Barkarö är ca 14 km lång och tar dig längs Jägarsåsen och den södra delen som är ett naturreservat och erbjuder strövstigar, gammal tallskog och en strandnära skog med ask och bokbestånd.

Bort mot Bottens badplats står praktfulla ekar i slanter med betade hagar. Vill man ta en avstickare samt ett svalkande dopp är Bottens badplats bara ett stenkast över på andra sidan åsen. Leden fortsätter mellan bördiga åkrar där stora flockar gäss rör sig mellan dagens bete och nattens vila på vattnet. Senare kommer man fram till Kungs- Barkarös kyrka inbäddad i lönn och ask och med anor från 1200-talet. På väg tillbaka igen passerar leden förbi Jordmarken som är en av de praktfullaste och biologiskt mest värdefullaste hagmarkerna i området.



Den västra slingan av cykelleden går igenom eller förbi i närheten av flera friluftsområden i Kungsörs kommun. Cykelleden igenom Kungs- Barkarö binder ihop friluftsområdena: Jägaråsen, Mälaren, Älghagen m.fl. och Arbogaån.

Cykelleden i Valskogsområdet är ca 13,6 km lång och bjuder på vackra omgivningar och en rik historia. Området vid Lådberga- Berg erbjuder ett varierat landskap med öppen och örtrik betesmark som sträcker sig från Lådberga i norr till grusvägen mot Skäret i söder, och har en stor betydelse för närmiljön i Valskog och det rörliga friluftslivet. Omkring byn växer en björkhage med bl.a. den iögonfallande kovallen natt och dag. I Lådberga finns en välbehållen by med gårdsmuseum, arboretum och en fantastisk trädgård. Efter Berg passar det bra att göra en avstickare ner till Skärets naturreservat. Efter att ha passerat Aspa når du Holma, den enda bevarade radbyn i kommunen. Holma är idylliskt placerat invid Arbogaån och dess betade strandängar. Innan sträckan går tillbaka passerar man St. Olofs källa ute på slättlandet vid Långtäby.

Cykelleden igenom Valskog binder ihop friluftsområdena: Valskogsskogen, Skäret och Arbogaån.

Cykelleden runt Granhammar är ca 28 km lång och tar dig genom Kungsörs samhälle och upp för förkastningsbranten vid Sandskogsbacken och naturreservatet. Väl däruppe bjuds det på vida utblickar över Kungs- Barkarös slättlandskap. Vidare tar leden dig genom Granhammars by och ner mot E 20 och Svarthäll. Här kommer du att få Jungfruberget i färdriktningen innan vägen viker av mot Skäfruna med en lummig bäckravin. Leden fortsätter genom det södra skogslandskapet, mot Köpingsåsen i öster och sedan vidare norrut. Nära Hogsta intill Runnabäcken kan du skymta Gersilla gravfält innan leden tar dig tillbaka till tätorten igen.

Cykelleden igenom Granhammar binder ihop friluftsområdena: Jägaråsen, Karl XI:s promenad, Område sydväst om Kungsörs tätort, Gersilla gravfält, Lockmora- Klämsbo, Stengärdet, Iskällarberget, Älghagen m.fl. och Arbogaån.

Förutsättningar för bibehållet friluftsvärde:

- Fortsatt underhåll av cykelleden.

Rekommendationer för bevarande och utveckling av friluftslivet:

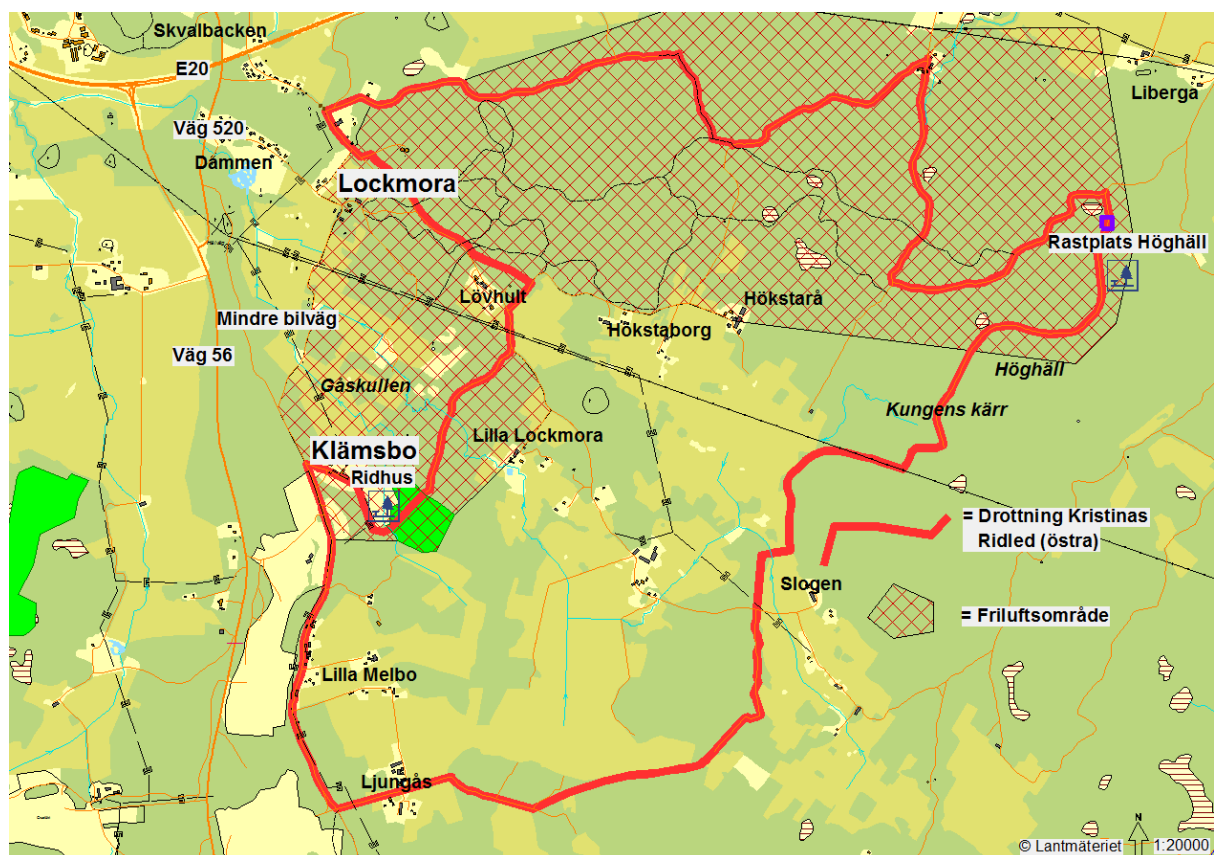
Cykelleden runt Granhammar kunde utökas med en avstickare och en bra utformad cykelled ända till Arboga.

I Valskog är skyltningen av cykelleden tydligare än i Granhammar och i Kungs- Barkarö. Längs leden i Valskog finns direction med hjälp av pilar på några skyltar som tydligt visar på vilken väg och åt vilket håll man ska åka. Skyltarna upplyser även om hur långt det är från skyltens plats till nästa sevärdighet längs leden, t.ex. Skärets naturreservat. Fler sådana skyltar längs cykelleden i Valskog bör dock sättas upp.

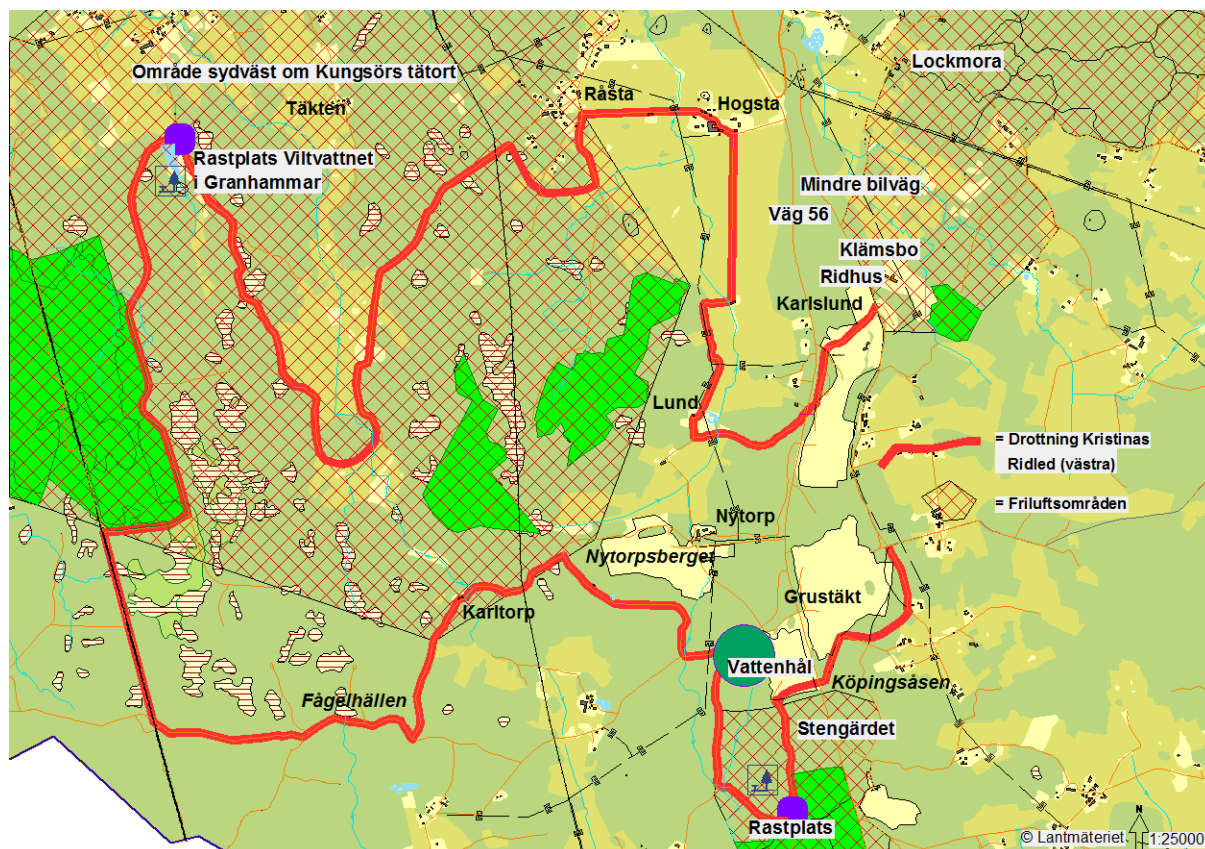
Både cykelleden runt Kungs- Barkarö och runt Granhammar behöver få bättre skyltning, liknande de som finns längs cykelleden i Valskog. Avstånd till ledens början/slut vid Kungssudden, Kungsörs centrum, avstånd till närmaste picknickställe (bord och bänkar, sevärdighet mm) bör vara skyltat längs leden. Cykelleden måste kännas levande och aktuell så att besökarna kan känna sig trygga, så att de vet att de är på rätt väg och kan koncentrera sig helt på att ta in omgivningarna istället. Bättre skyltade leder gör också att besökarna kan planera sin tur lättare. Underhållet av lederna bör bli bättre. Lederna är viktiga ur ett turist- och marknadsföringsperspektiv, därför är det extra noga att hålla vad vi lovar om leden i broschyrer och annat.

Drottning Kristinas Ridled

Östra



Västra



Friluftsliv:	Terrängridning, promenader och utbildning.
Längd:	35 km
Tillgänglighet:	Tillgängligt via bilväg (väg 56 och en mindre bilväg) med bil, cykel och till fots upp till ridskolan i Klämsbo. Ridleden är sedan tillgänglig på hästrygg, vissa partier till fots.
Närområde för:	Klämsbo, Granhammar och Lockmora.
Framkomlighet:	God framkomlighet med tillgång till häst.
Barriärer:	Mindre bilvägar samt större bilväg (riksväg 250).
Kvalitéer.	Omväxlande skogslandskap, fornlämningar och intressanta naturtyper.
Attraktionskraft:	Klass 2, 3 och 4.
Anläggningar för friluftsliv:	Informationstavlor. Ridleden är markerad med orangefärgade skyltar, ibland med pil, samt blå färgmarkering på träden, 4 rastplatser, vindskydd, grillplats, fållor och sittplatser.
Kommunal mark:	Delvis.
Dokumentation:	Naturvårdsprogram för Kungsörs Kommun.
Befintligt skydd och planeringsstatus:	Inget skydd.

Beskrivning:

Drottning Kristinas ridled är ca 35 km lång och utgår från Kungsörs Ridklubbs anläggning i Klämsbo. Leden sträcker sig i en östlig och en västlig slinga, och längs de båda erbjuds sträckor för skritt, trav och galopp. Leden går igenom ett omväxlande skogslandskap med kulturhistoriska värden från brons- och järnåldern och bjuder på intressanta naturtyper med en rik flora och fauna som presenteras på informationsskyltar.

Vid utgångspunkten i Klämsbo finns möjligheter att ställa upp bilar, hästtransporter och husvagnar. Fällor samt tillgång till vatten finns både vid Klämsbo och vid rastplatsen Stengärdet, här finns även vindskydd och eldstad. Höghälls rastplats är av enklare karaktär med bänkar runt en eldplats.

Några saker att tänka på för besökare som vill använda leden är t.ex. att:

- Tänk på hästens och din säkerhet genom att bl.a. använda ridhjälm och reflexer.
- Ta del av informationen om bl.a. jaktsäsong, trafikregler och vilka områden där det inte är tillåtet att rida.

Förutsättningar för bibehållet friluftsvärde:

- Fortsatt underhåll av leden i form av röjning.



Rekommendationer för bevarande och utveckling av friluftslivet:

Leden behöver tydligare och bättre skyltning av samma skäl som beskrivits under cykellederna. Skyltningen längs ridleden är inte enbart till för att vägleda de som använder sig av ridleden med häst, utan också för människor som promenerar sina hundar, är ute och springer och liknande längs leden eller när leden går i närheten av en bilväg. Bilister och andra besökare på eller i närheten av en ridled behöver upplysas om att det kan komma hästar där. Extra viktigt blir detta för personer som har sina hundar lösa, för personer som är rädda för hästar eller när leden går längs med eller i närheten av en bilväg.

Underhållet av lederna bör bli bättre. Lederna är viktiga ur ett turist- och marknadsföringsperspektiv, därför är det extra noga att hålla vad vi lovar om lederna i broschyrer och annat.

Sammanfattning och fortsatt arbete

Fokusområden

Denna friluftsplän har inriktat sig på att presentera de områden som används för friluftsliv i Kungsörs kommun idag, och gett förslag på åtgärder som kan utveckla och förbättra dessa områden. Denna plan har, med hjälp av synpunkter från både en intern- och en extern remissperiod, fått fram fyra fokusområden som bör vara högt prioriterade när man sedan bestämmer vilka åtgärder som är aktuella i en handlingsplan.

Fokusområdena i denna plan är:

1. Förbättra tillgängligheten och framkomligheten för personer med någon typ av funktionshinder.

Detta gäller speciellt i de bostadsnära- och tätortsnära friluftsområdena Lockmora-Klämsbo, Karl XI:s promenad, Stallmästarhagen, Malmberga- Västra Ekeby och badplatserna. Förbättringar kan bl.a. ske genom att göra marken hårdare på sina ställen, lägga ut ledstråk och kontrastmarkeringar där det redan idag är anpassat för personer med rörelsehinder samt göra i ordning ordentliga handikapparkeringar i eller intill friluftsområdena som är ordentligt utmärkta med handikappskylt. Det vore också önskvärt om olika föreningar och äldreomsorgen t.ex. kan ordna utflykter till de tätortsnära friluftsområden, då närmast Lockmora- Klämsbo. Genom utflykter får även personer som har svårt att ta sig till dessa områden själva en chans att uppleva de fina naturmiljöerna som finns i kommunen.

2. Öka informationen om friluftsområdena i kommunen samt göra den befintliga informationen större, tydligare och mer lättillgänglig.

Vi har väldigt fina natur- och friluftsområden i kommunen, både nära bostaden och i tätorten, och det går att utnyttja dessa för många olika friluftsintrössen. Om befolkningen dagligen ser information om dessa platser så kommer sannolikt fler besöka områdena någon gång, även de områden som ligger längre ifrån bostaden. Med skyltning från centrum och ut till friluftsområdena, där pilar anger riktningen och där avstånd till området skrivs ut, hittar befolkningen/besökarna lättare till området. T.ex. skulle en skylt kunna vara angiven såhär: Skillingeudds badplats 3 km med en pil i rätt riktning, den skylten kan t.ex. finnas i centrum vid COOP. Sedan vore det önskvärt om det fanns fler skyltar längs med vägen ut till Skillingeudds badplats där avståndet till platsen minskar ju närmare man kommer och pilarna fortsätter att visa riktningen till området. Detta ger en trygghet av att besökaren är på rätt väg. Denna tydliga skyltning kanske kan locka även den ointresserade personen till platsen, ju fler gånger området syns på skyltar längs vägen, ju högre växer intresset för området. Det är dock viktigt att tänka på att hålla skyltningen nedtonad i färger och dyl., skyltarna bör smälta in väl i naturområdet.

Skyltarna med information som idag finns i de flesta friluftsområden bör bli större. Detta ökar medvetenheten om området för de som bara går eller kör förbi, och intresset för att också gå in i området kan öka.

Kommunen behöver få in fler modernare inslag till hur besökaren kan hämta information om olika friluftsområden. T.ex. skulle informationsskyltarna, som finns i de flesta friluftsområdena idag, även kunna finnas digitalt tillsammans med en karta över området ute på kommunens hemsida. Men en s.k. QR- kod kan de intresserade även scanna in informationen och kartan och få det direkt ner i sin mobiltelefon.

3. Öka informationen om allemansrätten

Mer information om allemansrätten behövs, både till allmänheten och till berörda fastighetsägare, för att belysa friheten i allemansrätten samt påminna om det egna ansvaret som kommer med den. Denna information behöver nås ut både i text och i muntlig form, t.ex. genom fler uppsatta skyltar vid friluftsområdena och utav guider/ledare i samband med utflykter eller evenemang i områdena. En ökad förståelse för allemansrätten skulle leda till att friluftsområdena kanske utnyttjas mer än vad de gör idag, men det egna ansvaret, att inte störa eller förstöra, gör sig också mera påmint. Genom att föra dialog med fastighetsägarna innan några åtgärder görs kan kommunen lättare möta fastighetsägarens intressen gentemot allemansrätten, då allemansrätten och friluftsliv ibland kan innebära ökad nedskräpning mm. För att minska dessa konsekvenser kan kommunen och fastighetsägaren skriva ihop en lämplig text om det som är mest aktuellt att tänka på i ett visst friluftsområde, och som sedan kan användas på en skylt. Den skylten kan sedan sättas upp på fastighetsägarens mark som då extra noga belyser det egna ansvaret som besökarna har. På skylten kan det t.ex. stå att besökarna måste ta med sitt skräp från området, ta hänsyn till de betande djuren eller att fastighetsägaren har företräde till fastighetens byggnader som t.ex. bryggor och liknande.

4. Förbättra framkomlighet och tillgänglighet samt öka aktiviteter och utbud i bostadsnära miljöer och i grönområden

Möjligheterna till friluftsliv bör inte bara vara förknippat med sköna naturområden utan behöver också inkludera rörligt friluftsliv nära bostaden. Många som inte utövar friluftsliv idag saknar lämpliga platser nära sin bostad. Fler möjligheter till bostads- och tätortsnära friluftaktiviteter bör därmed kunna utformas i kommunen. Här spelar grönområdenas utformning en stor roll. T.ex. kan en utökning av skidspår längs fotbolls- och cykelbanor anordnas, fler isar kan spolas i grönområdena på vintern för skridskoåkning och fler möjligheter bör ges till att fler olika sporter i grönområdena kan utövas som t.ex. basket, boule och tennis mm. Även fler gemensamma aktiviteter och utflykter till friluftsområdena som ligger längre ifrån bostaden bör anordnas för de som själva inte kan ta sig ut till dessa områden.

Friluftsområdena Karl XI:s promenad och Malmberga- Västra Ekeby ligger nära bostadsbebyggelsen och är tillräckligt stora för att kunna skapa tillfällen för anordnade

sällskapspromenader. Genom att ha olika typer av promenader som t.ex. anpassas efter äldre, barnfamiljer, motionärer, nysvenskar och för personer som idag inte är friluftaktiva, gynnas den sociala gemenskapen och det rörliga friluftslivet. Genom sällskapspromenader skapas också bra tillfällen för guider att informera om naturen och allemansrätten och kan därmed hjälpa till att öka intresset för friluftsområdena. Ett föredöme för detta är Nynäshamns kommun.

Ett viktigt mål för Kungsörs kommun borde vara att skapa ett upplevelserikt stadsrum, verka för statsförnyelse och förbättra trygghet, tillgänglighet, framkomlighet och attraktivitet. Genom att ta fram en gångstråksplan som omfattar Kungsörs tätort nära centrum samt en gröstrukturplan för att bevara och utveckla parker, grönområden och annan natur i tätorten kan vi bättre planera vilka åtgärder som behövs. I grönområdena bör det t.ex. finnas bra gångvägar som är asfalterade då det ökar tillgängligheten och framkomligheten för personer med funktionsnedsättning. Då grönområdena redan ligger nära bostadsbebyggelse stör asfalteringen heller inte naturupplevelsen på samma sätt som i tätortsnära friluftsområden eller i friluftsområden med speciella kvalitéer. Några exempel på förbättring och utveckling i grönområdena i kommunen är: I Pinnparken bör det finnas asfalterade vägar istället för de grusvägar som finns idag. Grönområdet nedanför Frejgatan intill sporthallen har stor potential att utvecklas till ett levande grönområde med asfalterade gångvägar, blomplanteringar, bänkar och bord. Gropen intill brandstationen skulle också kunna bli en vacker oas med planteringar, bänkar och bord. En översyn över trottoarernas framkomlighet i hela Kungsörs centrum, samt i Valskogs centrum, är nödvändig för att göra gångbanorna säkrare för personer med rörelsehinder.

Handlingsplan

En handlingsplan över vilka åtgärder som ska utföras i kommunen för att förbättra/utveckla friluftslivet i Kungsörs kommun bör tas fram. Fokusområden i denna plan koncentrerar sig på vad som verkar vara i största behov till förbättring idag, och bör prioriteras högt när åtgärderna senare ska kategoriseras efter budget osv.

Ytterligare tips/idéer som kan förbättra och öka friluftslivet i kommunen

En slags vinterpark skulle kunna anordnas, när is finns på Mälaren, med utgångspunkt vid t.ex. Skillingegården. Här skulle man kunna ha försäljning av fika/korv med bröd samt uthyrning av vinterutrustning som t.ex. skridskor, långfärdsridskor, skidor, slädar för mindre barn mm. Genom ett samarbete med landsbygdsföretagare med hästverksamhet skulle man kunna erbjuda turer med häst och släde (och sommartid med häst och vagn). En dialog kan t.ex. föras med LRF angående olika samarbeten. En vinterpark skulle gynna både det rörliga- och det sociala friluftslivet och kan erbjuda vinterutrustning för de som inte har lust, råd eller möjlighet att köpa själva. De stora och fria ytorna ute på isen är tillgängliga och framkomliga för alla människor på ett eller annat sätt. Ett föredöme är Östersunds kommun.

Friluftsbaserad turism växer sig allt starkare enligt forskare. En kajakturism med bl.a. ledarledda kajak/kanotturer skulle därför kunna utvecklas i Kungsörs kommun. Vi ligger

på rätt avstånd för dagsetapper från storstäder i Mälardalen. Vid OKQ8- macken vid E20 kunde information om denna aktivitet finnas på informationstavlor som lockar och leder in besökare utifrån till Kungsörs friluftsliv med Arbogaån som fokus. Arbogaån kunde även lysas upp med fler aktiviteter, t.ex. vandringar längs med ån mellan Kungsör och Arboga där det även finns fler anläggningar för paus och övernattnig t.ex.

Vissa friluftsområden, som t.ex. de flesta vattenmiljöer och äldre hagar, skulle kunna användas mer i utbildningssyfte, bl.a. genom skolaktiviteter utomhus samt fler gratis guidade turer och exkursioner. Mer- och lättillgänglig informationen ökar intresset för naturen. Fasta undervisningsplatser/ exkursions mål som utrustas med t.ex. hårdare mark/asfalterad mark för rörelsehindrade, sittplatser och informationsskyltar skulle underlätta arbetet. De guidade turerna bör också kunna erbjudas på olika språk. Ett föredöme för detta är Kristianstads kommun.

Ett enklare informationsblad om den svenska naturen (eller enbart om naturen i Kungsörs kommun) på engelska/svenska samt annat språk som är i majoritet i Kungsörs kommun, kunde skickas ut till hemmen. I informationsbladet kunde det stå enklare fakta om den svenska naturen, vad man behöver tänka på när man använder sig av allemansrätten och speciellt upplysa om de områden som ligger nära bostaden och därmed är lättillgängliga. Kanske kan informationen ske i samband med en inbjudan till någon aktivitet eller invigning av ett friluftsområde som fått ett upplyft med anpassning för personer med funktionsnedsättning, en ny hinderbana mm. Ett informationsblad kunde också skickas ut till personer med någon typ av funktionsnedsättning där man upplyser om de områden som redan idag är anpassade för rullstolar/rullatorer samt information om områden där framkomligheten planeras att bli bättre.

Ett naturum, alternativt en fast informationsplats utomhus, skulle passa bra i Kungsörs kommun pga. vårt geografiska läge och vår unika natur- och kulturmiljö. Det är även god tillgänglighet till Kungsör för personer från andra orter t.ex. Köping, Arboga och Eskilstuna via tåg, och det kan också vara intressant för hela Mälardalen. En sådan plats skulle kunna informera om vårt fina naturlandskap och vår kulturhistoria, men kan även innehålla naturkonst t.ex. för att locka personer som inte är intresserade av naturen i sig utan är mer intresserade för evenemanget/konsten. En sådan fast informationsplats kan hjälpa till att marknadsföra kommunen ytterligare. En häftig permanent natur- och konstutställning längs någon vandringsstig vore också en bra idé till att locka ut fler människor.

Livsstilsanpassat boende med friluftsinslag är en tydlig trend enligt forskare. En satsningsprofil för kommunen skulle kunna vara livsstilsboende på landsbygden där t.ex. hästhållning/ridning ingår i boendemiljön. En del platser i Kungs- Barkarö samt platser i närheten av Drottning Kristinas Ridled skulle kunna vara intressanta för detta.

I de friluftsområden som kommer att anpassas till personer med någon typ av funktionsnedsättning och där det redan finns befintliga byggnader (t.ex. Lockmora - Klämsbo och badplatserna i kommunen) bör man tänka extra på att också kunna erbjuda

fungerande handikaptoaletter. Personer med nedsatt gångförmåga har ofta funktionsstörningar i matsmältningskanalen eller inkontinens.

Fler tips, idéer och samarbeten som kan utveckla friluftslivet i Kungsörs kommun kan fås genom att föra vidare dialoger med olika intresseorganisationer, företag och fastighetsägare m.fl.

Litteraturförteckning

- Andersson, A-M., Schyberg, C. (2008). Guide till naturen i Kungsörs kommun. Kungsör
- Faskunger, J. (2009). Barns miljöer för fysisk aktivitet - samhällsplanering för ökad fysisk aktivitet och rörelsefrihet hos barn och unga. Östersund: Statens folkhälsoinstitut.
- Johansson, A-K., Kollberg, S., Bergström, K. (2009). Grönområden för fler- en vägledning för bedömning av närhet och attraktivitet för bättre hälsa. Östersund: Statens folkhälsoinstitut.
- Kungsörs kommun (1990). Kungsörs översiktsplan.
- Kungsörs Kommun. (2007). Naturvårdsprogram för Kungsörs kommun.
- Kungsörs kommun. (2007). Områdesbeskrivningar, Bilaga till Naturvårdsprogram för Kungsörs kommun. Kungsör
- Naturvårdsverket (2006). <http://www.naturvardsverket.se/Documents/publikationer/620-5612-3.pdf> Hämtad 2012-12-20.
- Ottosson, Å. o. (2006). Naturkraft-om naturens lugnande, stärkande och läkande effekter. Falun: Wahlström & Widstrand.
- Rydberg, D. o. (2004). Vår tätortsnära natur- en bok om förvaltning och skötsel. Jönköping: Skogsstyrelsen.
- Schibbye, B. (2007). Friluftsanordningar- en vägledning för planering och förvaltning. Stockholm: Naturvårdsverket.
- Zettersten, G. o. (2008). 20 argument för friluftsliv-plus några extra. Stockholm: Friluftsrådet/Naturvårdsverket.